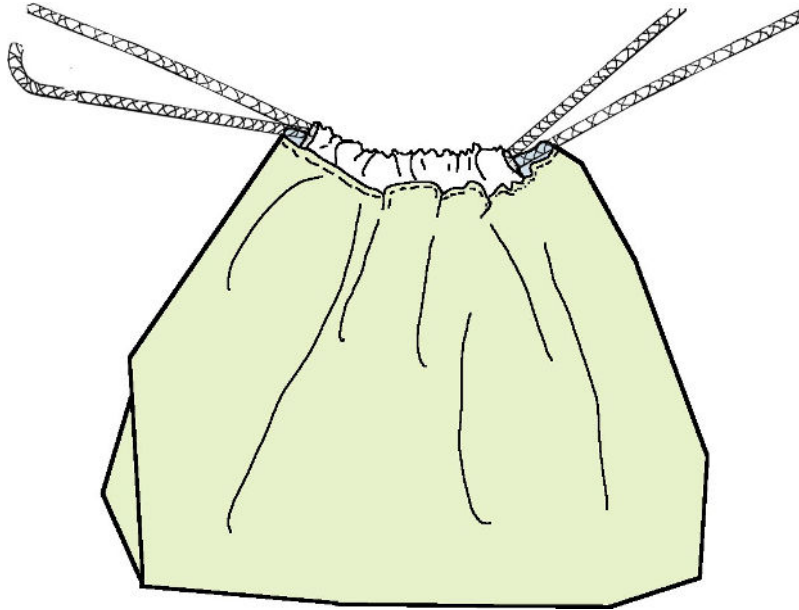


## Japanisches Beutelken



### Materialbedarf für die Einzel-Beutelken:

#### Klein:

35 cm x 45 cm Aussenstoff und 35 cm x 45 cm Innenstoff kleines Beutelken  
35 cm Volumenvlies  
180 cm Kordel

#### Groß:

45 cm x 60 cm Aussenstoff und 45 cm x 60 cm Innenstoff großes Beutelken  
45 cm Volumenvlies  
220 cm Kordel

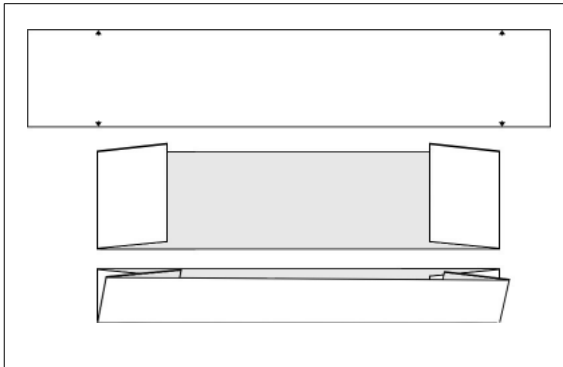
### Materialbedarf großes und kleines Beutelken zusammen:

45 cm Aussenstoff und 45 cm Innenstoff  
45 cm Volumenvlies  
400 cm Kordel

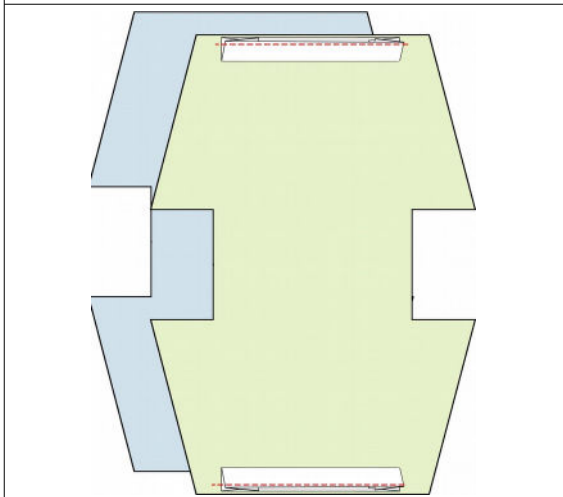
### Zuschnitt:

1 x Beutelken im Bruch zuschneiden Aussenstoff  
1 x Beutelken im Bruch zuschneiden Innenstoff  
2 x Streifen für Tunnelzug gegengleicher Stoff oder aus Reststoff

### Nähen:

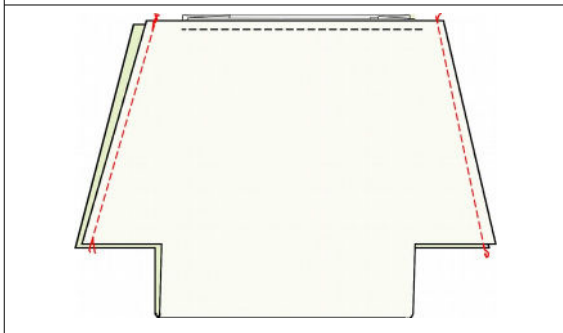


- Bügel das Volumenvlies auf die linke Seite des Aussenstoffes.
- Die Streifen für den Tunnelzug bügelst du an den schmalen Seiten 3 cm nach innen und dann auf die Hälfte längs zusammen.

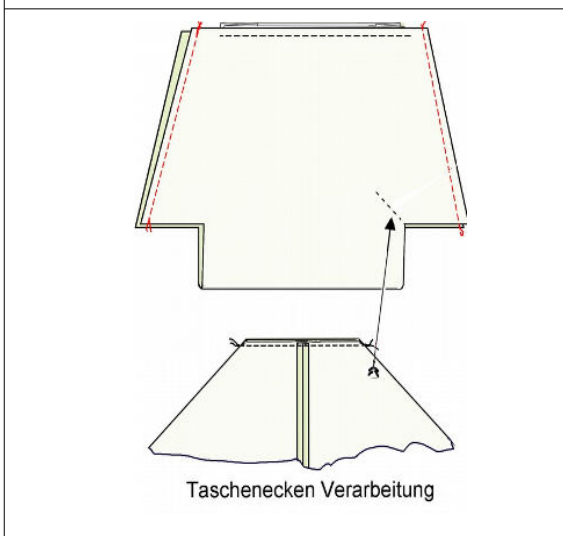


### Tunnelzug:

- Die Tunnelzug I steckst du Mitte auf Mitte an die oberen Kanten des Aussenstoffes.
- Alle Schnittkanten zeigen dabei nach aussen.
- Nähe den Tunnel mit einer 7mm-Naht gut fest.

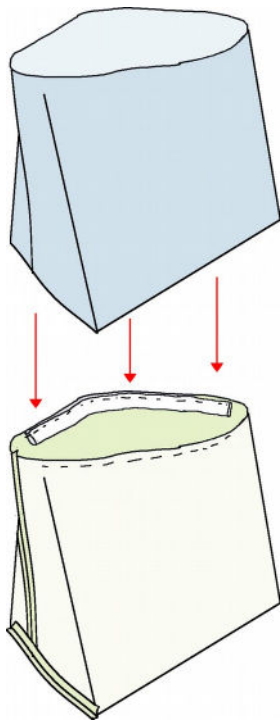


- Jetzt legst du sowohl den Aussenstoff als auch das Innen-Beutelken rechts auf rechts übereinander.
- Nähe die Seitennähte zu.



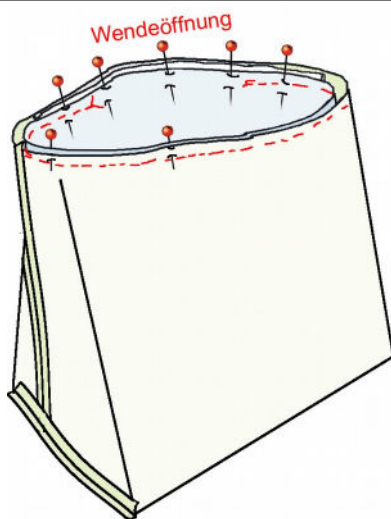
### Bodenecken:

- Die Bodenecken vom Aussen-Beutelken und Innen-Beutelken zunähen.
- Stecke dafür die Seitennähte und die Mitte des Bodens aufeinander.
- Nähe die Bodenecke zu. Fehlen noch 3 Ecken.

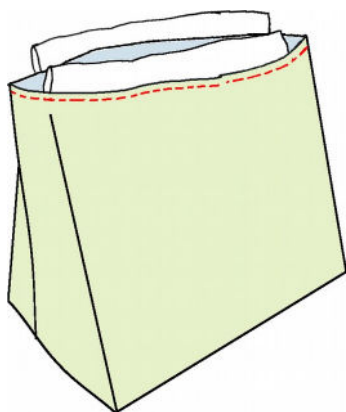


#### Aussen- und Innen-Beutelken verbinden:

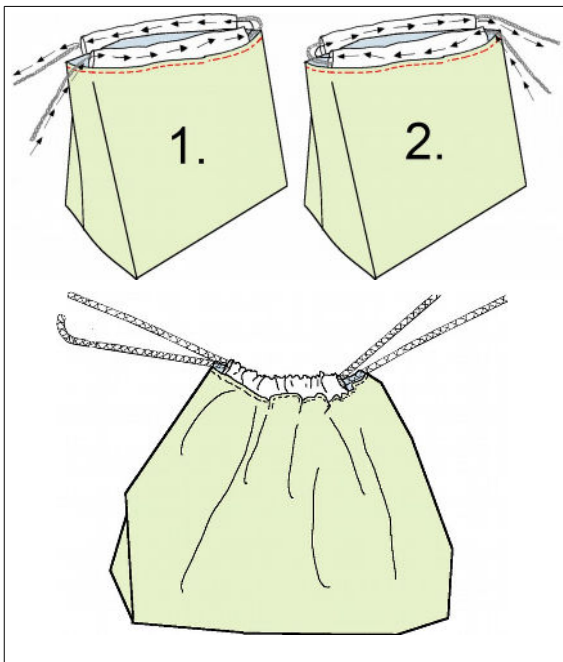
- Wende das Innenstoff-Beutelken auf rechts, das Aussen-Beutelken auf links ziehen.
- Das Innen-Beutelken mit dem Boden zuerst in das Aussen-Beutelken drücken.



- Stecke die oberen Kanten der Beutelkes zusammen.
- Lasse an einer Kordeltunnelseite eine etwa 8 cm lange Wendeöffnung.
- Nähe die Beutelkes zusammen.



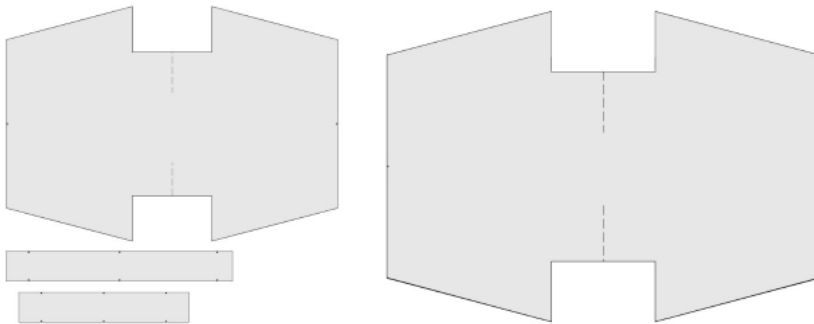
- Wende das Beutelken auf rechts.
- Jetzt steppst du die obere Kante schmalkantig ab. Dabei schliesst du gleichzeitig die Wendeöffnung.



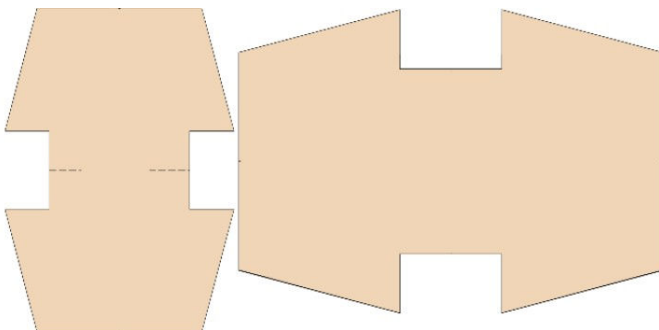
- Ziehe die beiden Kordeln gegengleich durch den Tunnel und knote die Enden zusammen.
- Fertig ist dein Japanisches Beutelkes.
- Viel Spaß damit.

### Lagebild:

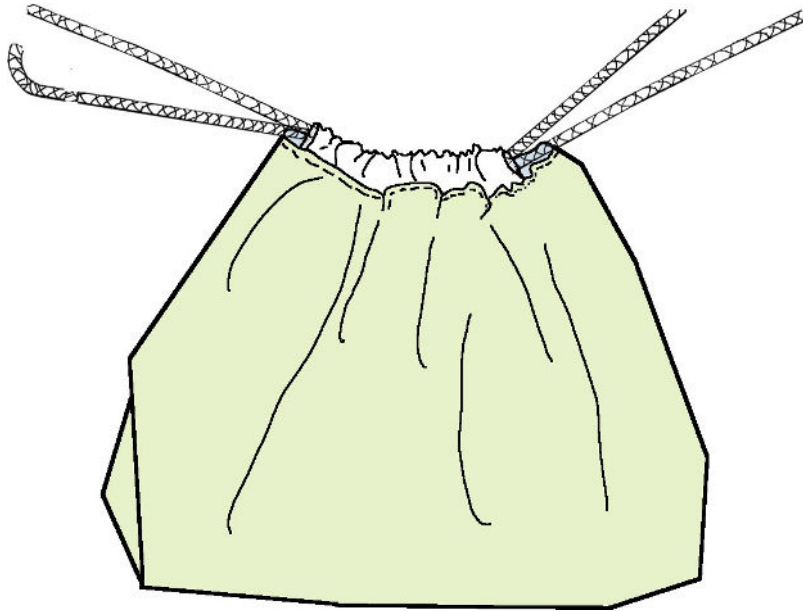
Stoffbreite 110 cm und 140 cm für beide Japanisches Beutelkes in einer Lage:



Volumenvlies 90 cm breit für beide Japanisches Beutelkes in einer Lage:



## Beutelchen



### Materialbedarf für die Einzelbeutel:

#### Klein:

35 cm x 45 cm Aussenstoff und 35 cm x 45 cm Innenstoff kleiner Beutel  
35 cm Volumenvlies  
180 cm Kordel

#### Groß:

45 cm x 60 cm Aussenstoff und 45 cm x 60 cm Innenstoff großer Beutel  
45 cm Volumenvlies  
220 cm Kordel

### Materialbedarf großer und kleiner Beutel zusammen:

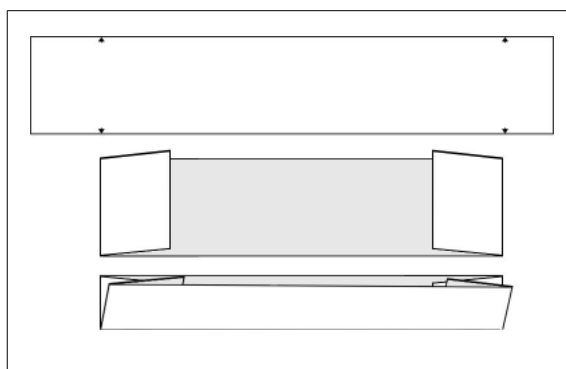
45 cm Aussenstoff und 45 cm Innenstoff großer Beutel  
45 cm Volumenvlies  
400 cm Kordel

Optional : Farbe, Stempel, Bänder, Aufnäher, Applikationen, usw. zur Verzierung des Beutels

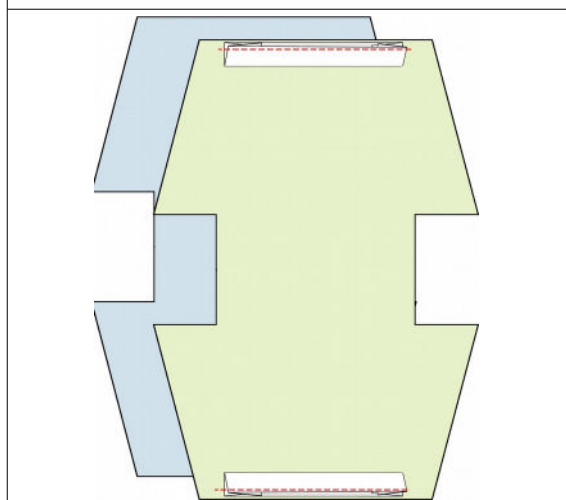
### Zuschnitt:

1 x Beutel im Bruch zuschneiden Aussenstoff  
1 x Beutel im Bruch zuschneiden Innenstoff  
2 x Streifen für Tunnelzug gegengleicher Stoff oder aus Reststoff

### Nähen:

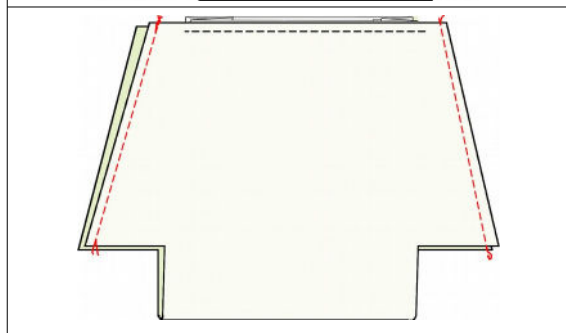


- Bügel das Volumenvlies auf die linke Seite des Aussenstoffes.
- Die Streifen für den Tunnelzug bügelst du an den schmalen Seiten 3 cm nach innen und dann auf die Hälfte längs zusammen.

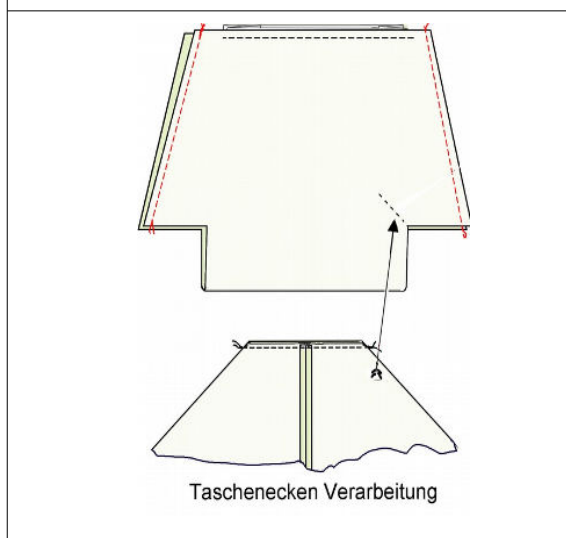


### Tunnelzug:

- Die Tunnelzug I steckst du Mitte auf Mitte an die oberen Kanten des Aussenstoffes.
- Alle Schnittkanten zeigen dabei nach aussen.
- Nähe den Tunnel mit einer 7mm-Naht gut fest.

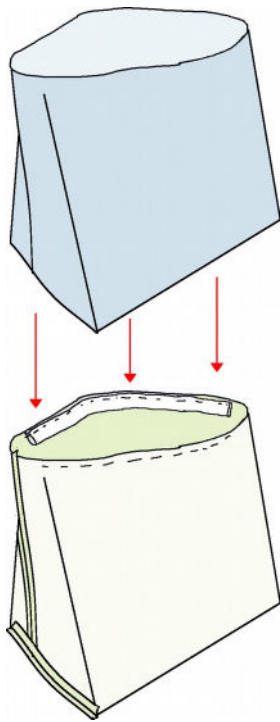


- Jetzt legst du sowohl den Aussenstoff als auch den Innenbeutel rechts auf rechts übereinander.
- Nähe die Seitennähte zu.



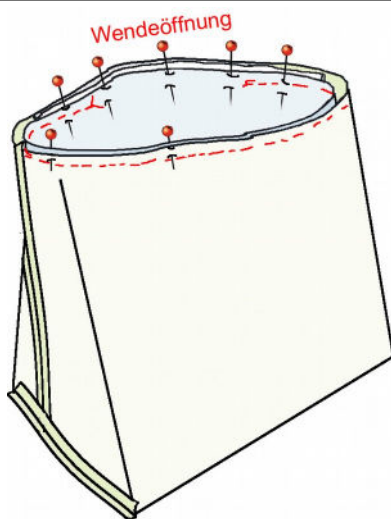
### Bodenecken:

- Die Bodenecken von Aussenbeutel und Innenbeutel zunähen.
- Stecke dafür die Seitennähte und die Mitte des Bodens aufeinander.
- Nähe die Bodenecke zu. Fehlen noch 3 Ecken.

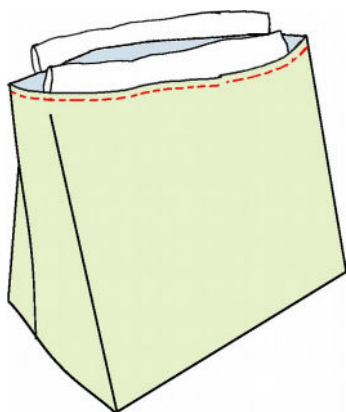


#### Aussen- und Innenbeutel verbinden:

- Wende den Innenstoffbeutel auf rechts, den Aussenbeutel auf links ziehen.
- Den Innenbeutel mit dem Boden zuerst in den Aussenbeutel drücken.

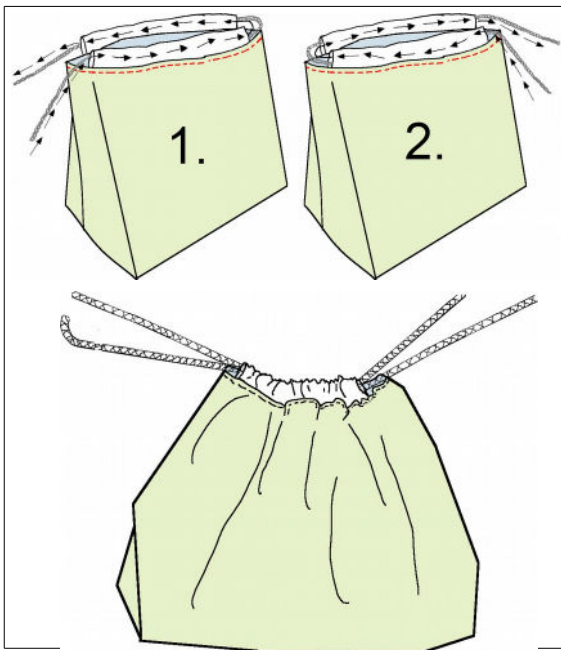


- Stecke die oberen Kanten der Beutel zusammen.
- Lasse an einer Kordeltunnelseite eine etwa 8 cm lange Wendeöffnung.
- Nähe die Beutel zusammen.



- Wende den Beutel auf rechts.
- Jetzt steppst du die obere Kante schmalkantig ab. Dabei schließt du gleichzeitig die Wendöffnung.

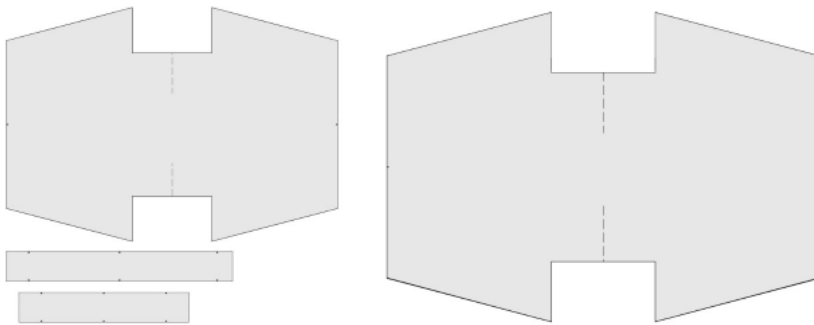
- Ziehe die beiden Kordeln gegengleich durch



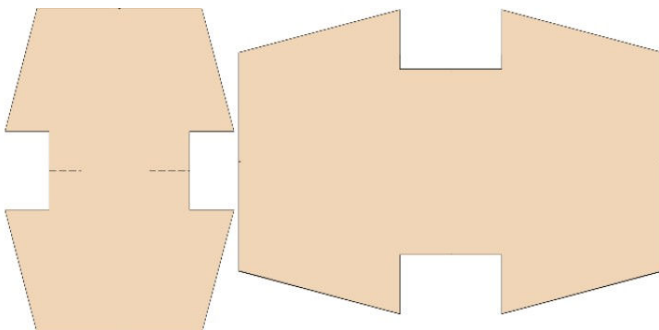
- den Tunnel und knote die Enden zusammen.
- Fertig ist dein Beutelchen.
- Viel Spaß damit

Lagebild:

Stoffbreite 110 cm und 140 cm für beide Taschen in einer Lage:



Volumenvlies 90 cm breit für beide Taschen in einer Lage:





1



Mitte des Taschenbodens

Mitte des Taschenbodens

Bruch

Bruch

 *Elsbeth & ich*

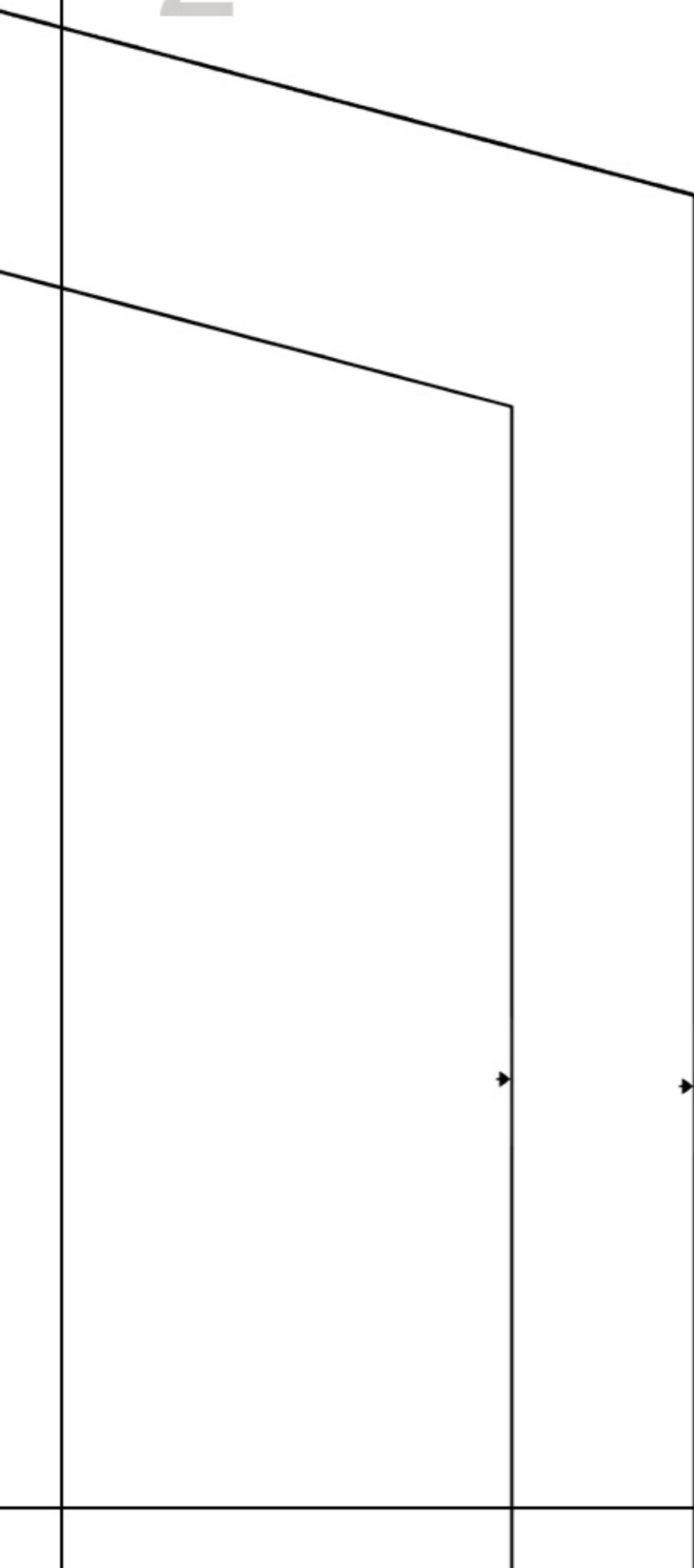
Japanisches Beutelken

Innen- und Aussenbeutel

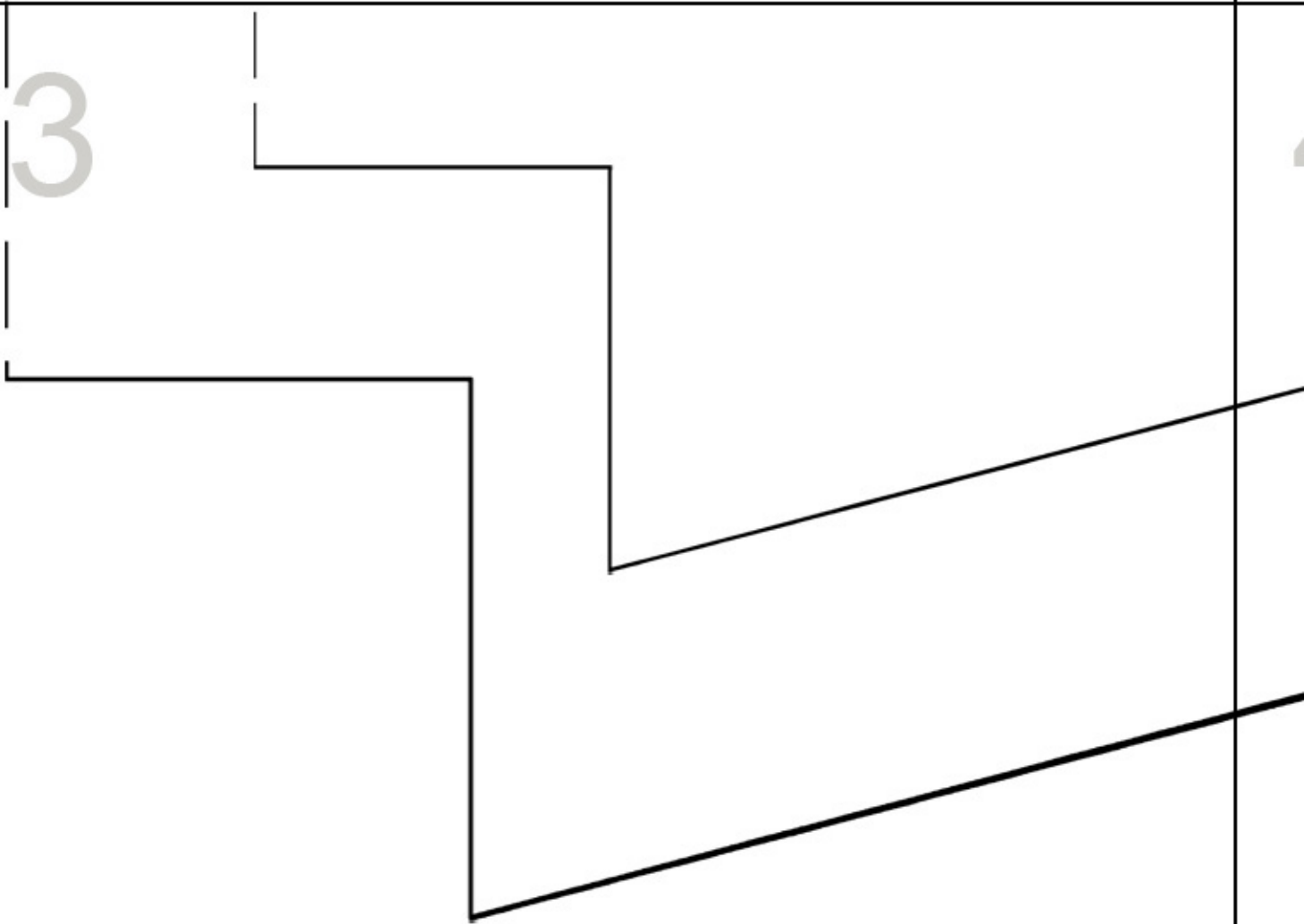
1 x im Bruch zuschneiden Aussenstoff

1 x im Bruch zuschneiden Innenstoff

2



3



*Elisabeth & ich*

Japanisches Beutelken

Tunnelzug für kleinen Beutel

2 x zuschneiden



*Elisabeth & ich*

Japanisches Beutelken

Tunnelzug für großen Beutel

2 x zuschneiden

4

utel

utel