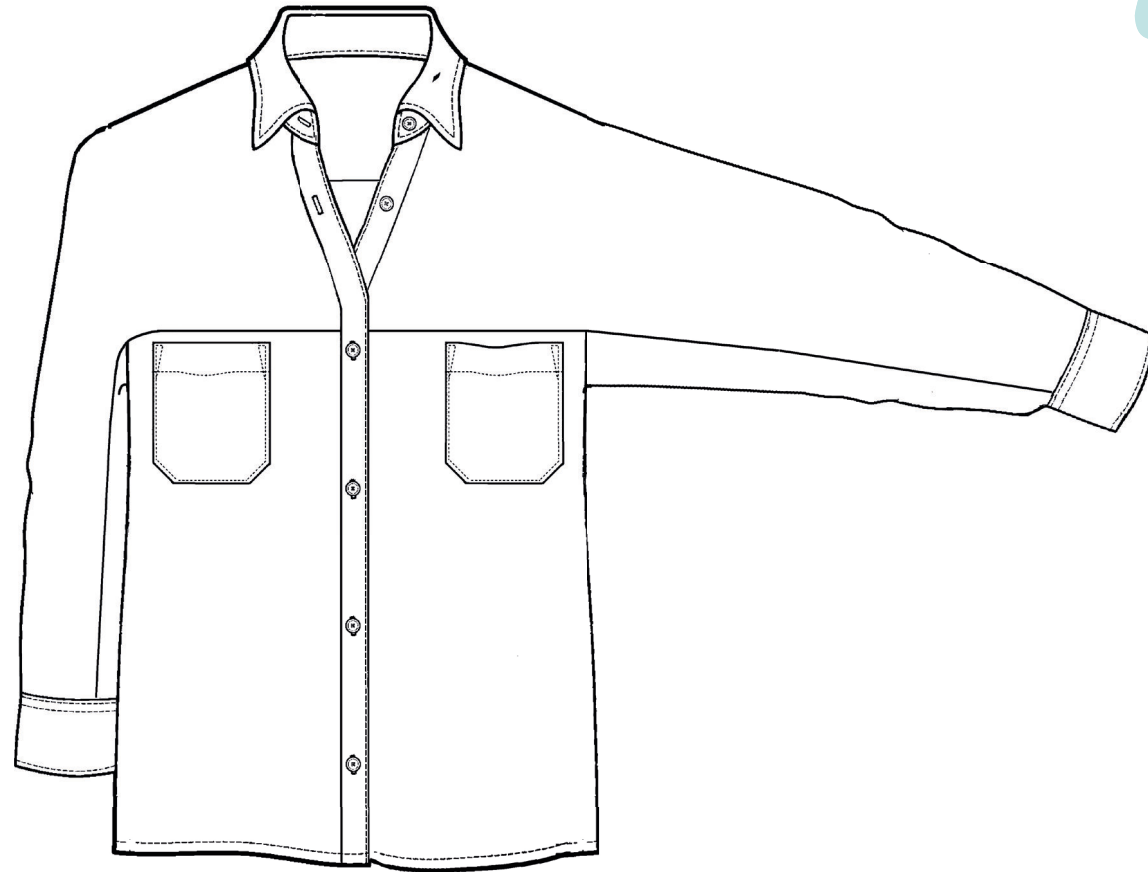


Bluse Martha



elsbeth
und ich

Maße und Varianten



Finde deine Lieblingsvariante



Angaben in cm

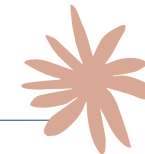
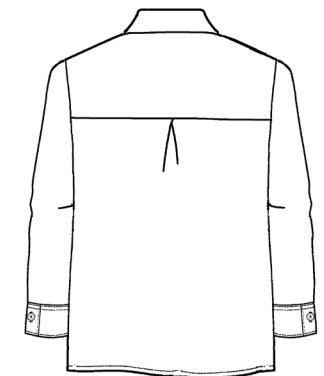
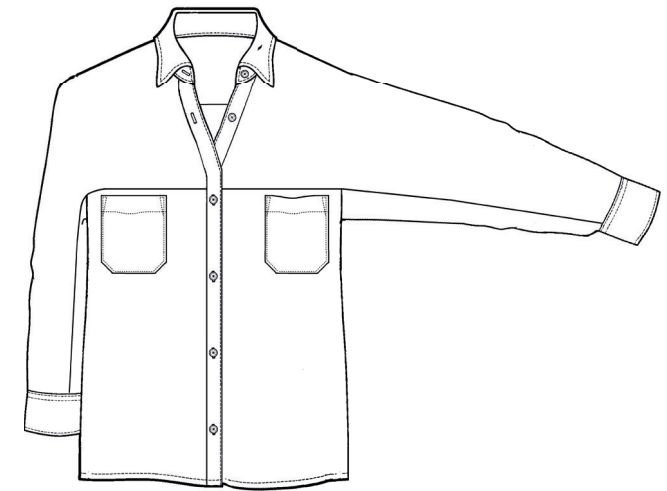
| Größe | S | M | L | XL | XXL |
|-------------|--------|---------|---------|---------|---------|
| Brustumfang | 90-100 | 101-110 | 111-122 | 123-134 | 135-145 |
| Hüftumfang | 91-102 | 103-114 | 115-128 | 129-140 | 141-155 |

| Fertige Maße | S | M | L | XL | XXL |
|---------------------------|-----|-----|-----|-----|-----|
| Länge ab Schulter - Bluse | 75 | 75 | 75 | 75 | 75 |
| Länge ab Schulter - Kleid | 105 | 105 | 105 | 105 | 105 |
| Ärmellänge ab HM | 82 | 83 | 84 | 85 | 85 |
| Brustweite | 104 | 114 | 124 | 134 | 144 |
| Saumweite | 138 | 148 | 158 | 168 | 178 |

| Material | S | M | L | XL | XXL |
|-----------------------------|-----|-----|-----|-----|-----|
| Stoff 140 cm Breite - Bluse | 185 | 185 | 185 | 185 | 185 |
| Stoff 110 cm Breite - Bluse | 260 | 260 | 260 | 260 | 260 |
| Stoff 140 cm Breite - Kleid | 240 | 240 | 240 | 240 | 240 |

Zubehör

Knöpfe - für die Bluse 11 Stück + 1 Ersatzknopf, für das Kleid 15 Stück + 1 Ersatzknopf
Einlage - 20 cm



Nähanleitung

Zuschnitt

Step 1

Wichtig ist ... IMMER zwischendurch anprobieren !!!

Denn eine angegebene Größe muss nicht immer gleich deiner Größe und Körperform entsprechen. Das ist nicht anders als auch bei gekauften Kleidungsstücken! Die Halsausschnitte sind dabei immer eine besondere Geschichte. Um ganz sicher zu sein, ob der Halsausschnitt bei dir richtig liegt und auch groß genug ist, probiere den Halsausschnitt mit einem Stoffrest aus. Dazu genügt es, wenn du 1 x den Kragen zuschneidest und anprobierst.

Es sind Nahtzugaben von 1 cm und Säume von 1,5 cm im Schnitt enthalten. Messe zunächst deinen Brustumfang und die stärkste Stelle deiner Hüfte. Daraus ergibt sich deine Größe. Die Bluse ist für eine Körpergröße von 1,70 m angelegt und umspielt die Figur.

Danach erst den Schnitt in der entsprechenden Größe ausschneiden oder herauskopieren.



Alle Teile zuschneiden

- 2 x Vorderteil unten
 - 2 x Vorderteil oben
 - 2 x Blende
 - 2 x Taschenbeutel, bei Karo gerne auch diagonal zum Fadenlauf
 - 1 x Rückenteil im Bruch
 - 1 x Rückenteilpasse im Bruch
 - 2 x Rückenteil-Ärmel
 - 2 x Manschette
 - 1 x Kragen im Bruch oder
 - 2 x Stehkragen im Bruch
- 2 x Schrägstreifen von etwa 4,5 cm x 20 cm

Einlagen zuschneiden. Sie sind farbig im Schnitt markiert

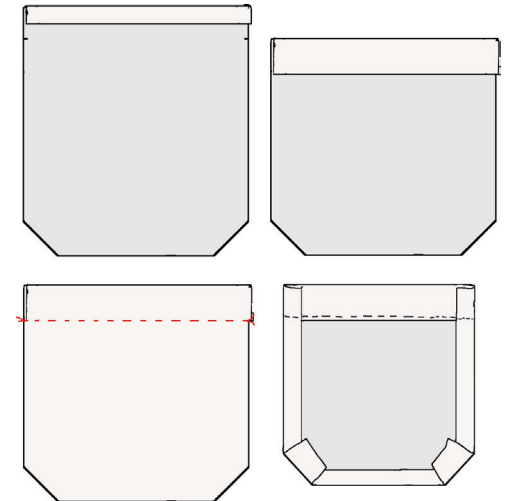
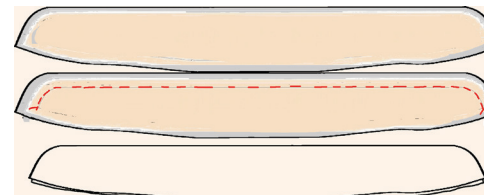
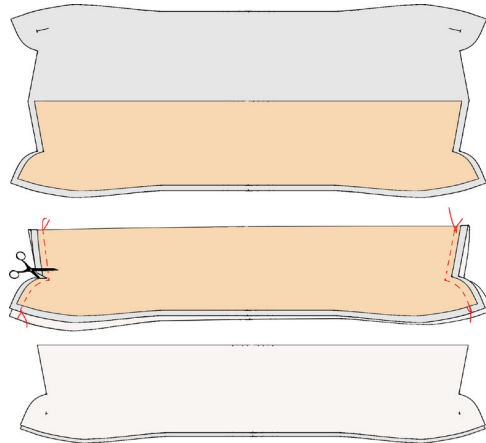
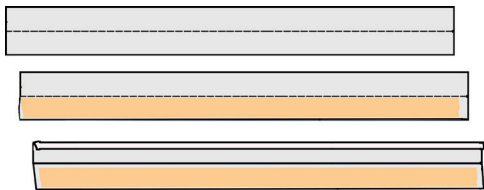
- 1 x Kragen oder Stehkragen
- 2 x Manschetten
- 2 x Streifen für Knopf- und Knopflochleiste

Alle Markierungen vom Schnitt auf die zugeschnittenen Teile übertragen.

Nähanleitung

Vorbereitungen

Step 2



- Einlagestreifen auf den Vorderteilbeleg, wie im Schnitt angegeben, aufbügeln.
- Die Blende längst in der Mitte links auf links bügeln.
- Die Seite ohne Einlage zusätzlich noch etwa 0,7 mm nach links bügeln.

Kragen

- Einlage, wie im Schnitt angegeben, auf den Kragen aufbügeln.
- Den Kragen rechts auf rechts der Länge nach zusammenlegen und die kurzen Seiten des Kragens nähen.
- Drehe den Kragen auf rechts und bügle die Nähte des Kragens glatt.
- Bügle die untere Kante, die später außen liegen soll, 1 cm in den Kragen.

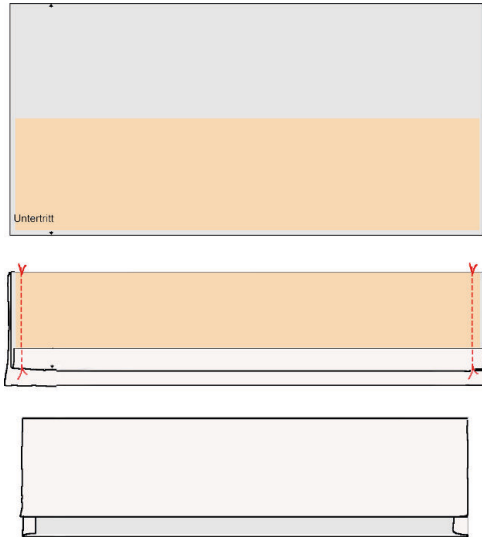
- Lege die beiden Stehkragen rechts auf rechts übereinander, fixiere die beiden Stoffe mit ein paar Nadeln und nähe den Steg zusammen.
- Schneide die Nahtzugaben bis auf 7 mm zurück.
- Wende den Steg, forme die Rundung gut aus und bügle den Steg flach.

Taschen

- Versäubere die Kante am Taschenbeutel rundum mit der Overlook oder einem Zickzackstich.
- Bügle die Nahtzugabe oben an der Tasche nach links und dann ein zweites Mal 2 cm nach links.
- Nähe den Beleg fest.
- Jetzt bügle die restlichen Nahtzugaben nach links. Achte darauf, dass die Taschen identisch groß sind. Je genauer die Taschen gebügelt sind, desto schöner das Ergebnis.

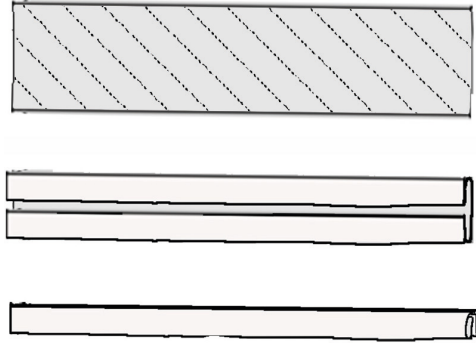
Nähanleitung

Step 3



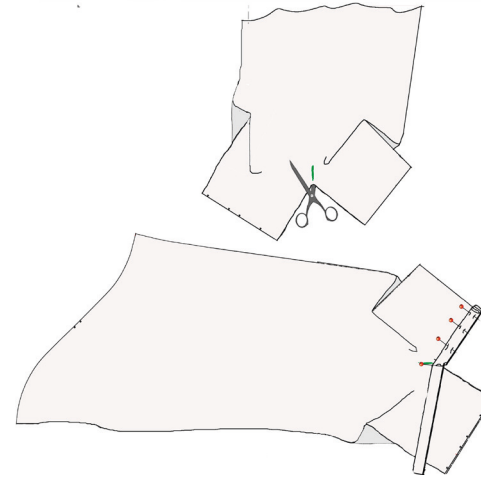
Manschetten

- Einlage, wie im Schnitt angegeben, auf die Manschetten aufbügeln.
- Bügle die Nahtzugabe einer Längsseite nach links. Diese ist jetzt die äussere Seite der Manschette.
- Die Manschetten rechts auf rechts der Länge nach zusammenlegen und die kurzen Seiten der Manschetten bis auf die 1 cm Nahtzugabe zunähen. Drehe die Manschetten auf rechts und bügle die Nähte glatt.



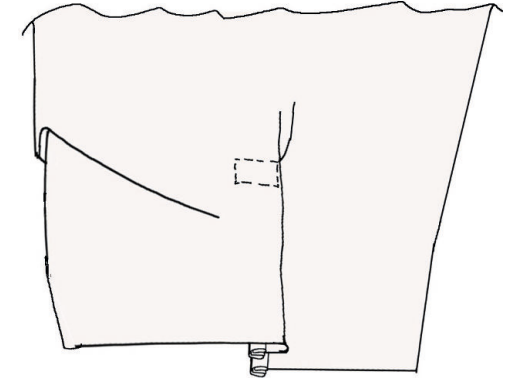
Einfassbänder

- Schneide 2 x 20 cm lang und 4,5 cm breite Stoffstreifen im 45°-Winkel zur Webkante.
- In dieser Richtung sind die Stoffe besonders dehnbar.
- Als erstes bügele vorsichtig das Schrägband einmal längs, links auf links, sodass mittig eine leichte Kante entsteht. Auf diese Weise ist es nachher leichter, das Schrägband zu falten.
- Öffne zwei der Schrägbänder und bügle die Längsseiten bis zur Mitte.
- Zum Schluss das Schrägband noch einmal längs zur Mitte falten und bügeln.



Ärmelschlitz

- Schneide zuerst den Ärmelschlitz bis zur Markierung ein.
- Einfacher ist die Schlitzverarbeitung, wenn du eine Markierung über das Schlitzende hinaus bügelst oder auch mit Kreide markierst.
- Fasse den Schlitz mit dem Einfassband ein: Fange an einer Seite an und nähe in Richtung Schlitzende.
- Genau in der markierten Spitze des Schlitzes drehst du die Nadel auf den tiefsten Punkt. Hebe das Füßchen hoch und drehe den Ärmel so, dass du weiter nähen kannst.

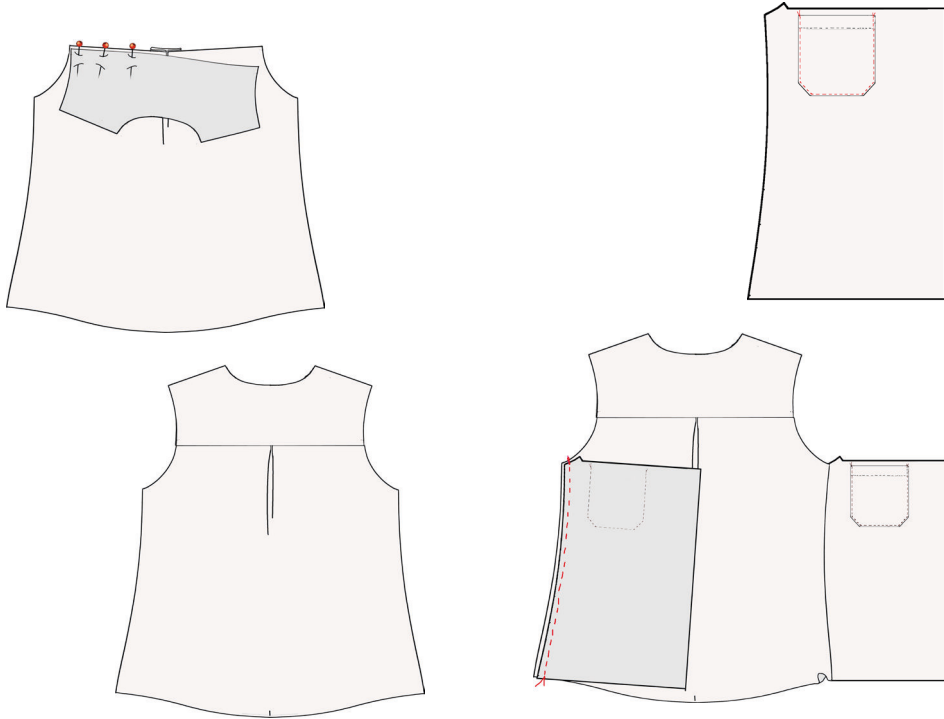


- Bügle das Einfassband an der breiteren Seite des Ärmelsaums über die Spitze des Schlitzes hinaus nach links. (Mit dem Einfassband etwa 1,5 cm breit)
- Das ist der Übertritt des Ärmelschlitzes.
- Stecke die entstandene Falte fest und nähe die Falte mit einem Rechteck fest.
- So ist das Einfassband und der Untertritt fixiert.

Nähanleitung

Los gehts ...

Step 4



Das Rückenteil mit Passe

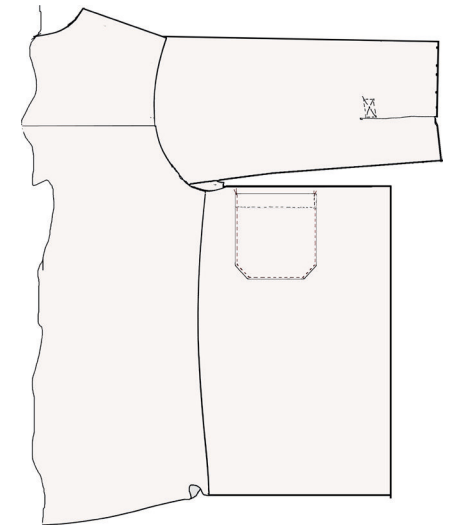
- Das Rückenteil kannst du auf verschiedene Weise arbeiten. (einseitige Falte/Quetschfalte/kleine Fältchen/mit eingekräuselter Weite.)
- Egal wie, die Mehrweite im Rückenteil einhalten und fixieren.
- Stecke eine Passe rechts auf rechts auf das Rückenteil und nähe die Passe an.
- Bügle die Naht nach oben.

Das Vorderteil

- Stecke die vorbereiteten Taschen auf die Markierungen und nähe sie auf.
- Dann legst du die Vorderteile rechts auf rechts auf die Seitennähte des Rückenteils.
- Nähe und versäubere die Seitennähte und bügle sie nach vorne.

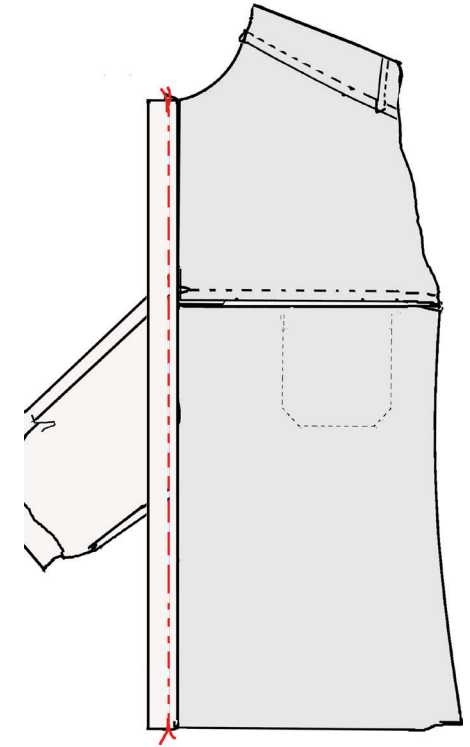
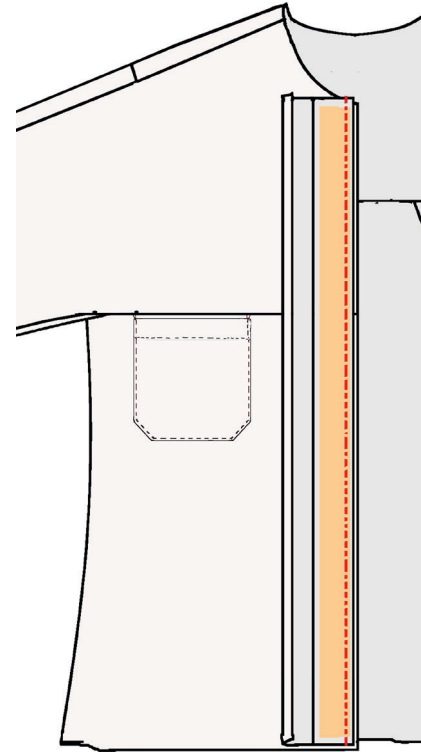
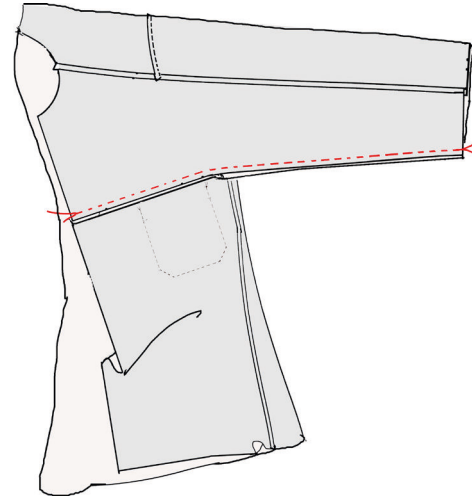
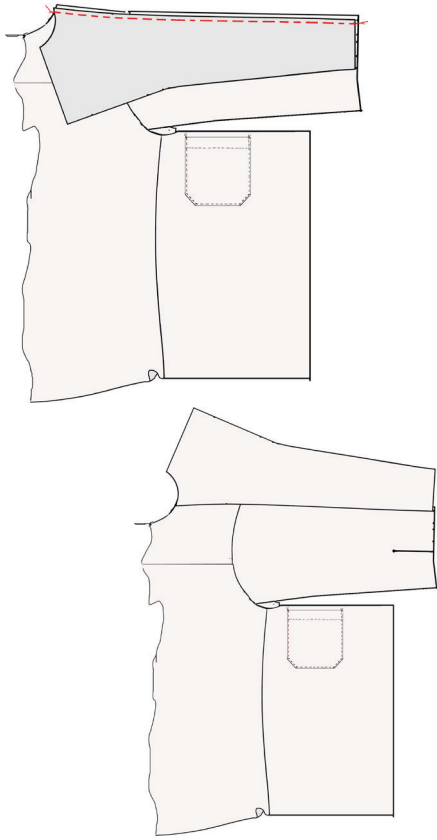
Rückenteil-Ärmel

- Stecke und nähe die Ärmel rechts auf rechts, von Markierung zu Markierung ins hintere Armloch bis zum Endpunkt am Vorderteil.
- Anschließend die Kanten mit einem Zickzackstich oder der Overlock versäubern und die Ärmelnaht zur Passe bügeln.



Nähanleitung

Step 5



Schulternaht

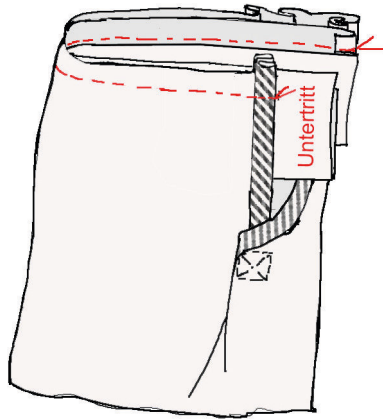
- Lege die „Vorderteile-oben“ rechts auf rechts auf die Schulternaht des Rückenteils.
- Stecke, nähe und versäubere die Schulternaht.
- Die Naht bügelst du nach vorne.

- Stecke jetzt die Unterarmnähte zusammen und die Naht der Vorderteilpasse mit der Naht von „Vorderteil-unten“.
- Nähe die Naht in einem Zug zusammen und versäubere die Naht.
- Die Vorderteil-Blende mit der Einlage rechts auf rechts an die vordere Kante der Bluse stecken.

- Nähe die Blende 1 cm breit an und bügle die Naht in die Blende.
- Stecke jetzt die lose Seite der Blende auf die linke Seite.
- Stecke dabei die Nadeln quer zur Naht. So kannst du die Nadeln beim Nähen stecken lassen und langsam die Blende von rechts auf die Bluse nähen.

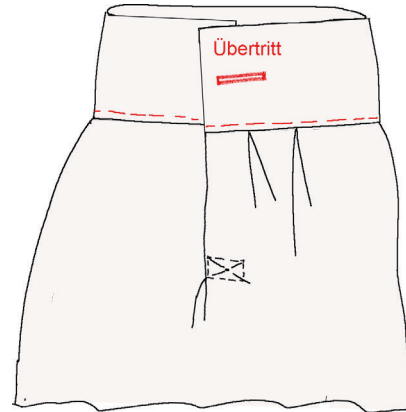
Nähanleitung

... fast fertig.

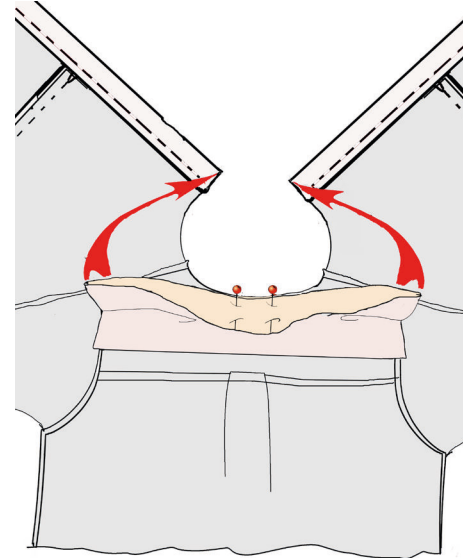


Manschette

- Der Ärmel ist auf rechts gedreht.
- Die Manschette wird mit der inneren Seite der Manschette auf die linke Stoffseite des Ärmelsaumes gesteckt. Also in den Ärmel gesteckt.
- Fange an der Untertrittseite an. Der Untertritt ist die kurze Strecke bis zur Seitennaht.
- Den Schrägstreifen des Schlitzes auf die Untertritt-Markierung der Manschette stecken und weiter stecken bis zu den Faltenmarkierungen.

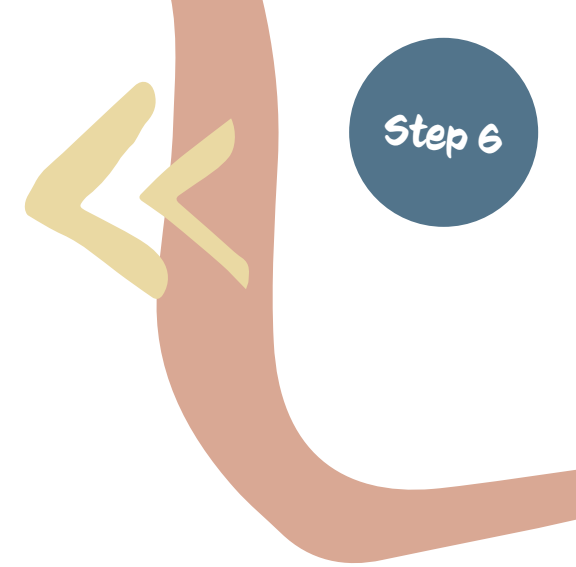


- Jetzt steckst du erst einmal den umgebügelten Untertritt des Ärmels punktgenau an das Ende der Manschette.
- Die verbleibende Mehrweite legst du an den Markierungen in Falten, so dass die Manschette am Schluss glatt an den Ärmel gesteckt ist.
- Nähe die Manschette an.
- Klappe diese Nahtzugabe in die Manschette und stecke jetzt die äußere Seite der Manschette auf die so eben genähte Naht.
- Nähe die Manschette vom Untertritt bis zum Obertritt einmal an.
- Geschafft!



Kragen

- Stecke den Kragen oder Steg ins Halsloch.
- Fange in der hinteren Mitte an und stecke den Kragen bis genau zum Umbruch der Blende vorne gleichmäßig ins Halsloch.
- Achte bitte darauf, den Kragenanfang und die vordere Kante von der Blende passgenau aufeinander zu stecken. Je exakter diese Punkte miteinander vernäht sind, desto professioneller sieht das Ergebnis aus.
- Nähe den Kragen an.
- Schneide die Halslochnaht in den Rundungen etwa 5 mm ein. Dann liegt die Naht schön glatt.



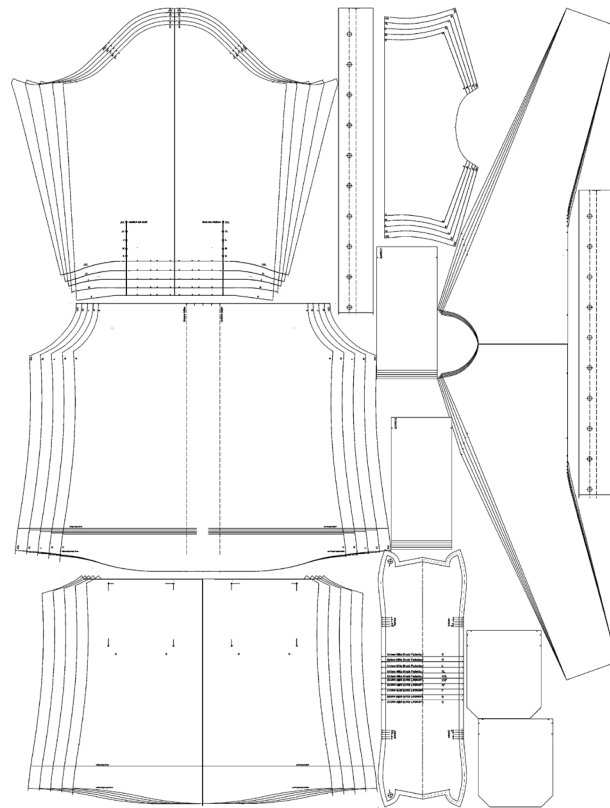
- Stecke danach die lose, umgebügelte Kante von rechts auf die Halslochnaht.
- Stecke auch hier die Nadeln quer zur Naht.
- Du kannst die Nadeln beim Nähen stecken lassen und langsam den Kragen von rechts aufs Halsloch nähen.
- Zeichne dir die Knopflöcher an, nähe die Knopflöcher, markiere dir die Knöpfe und nähe sie an.
- Zum guten Schluss arbeitest du den Saum.
- Entweder du versäuberst den Saum und nähst ihn 1,5 cm breit ab, oder du schlägst den Saum doppelt ein und nähst die Kante durch.

Geschafft!

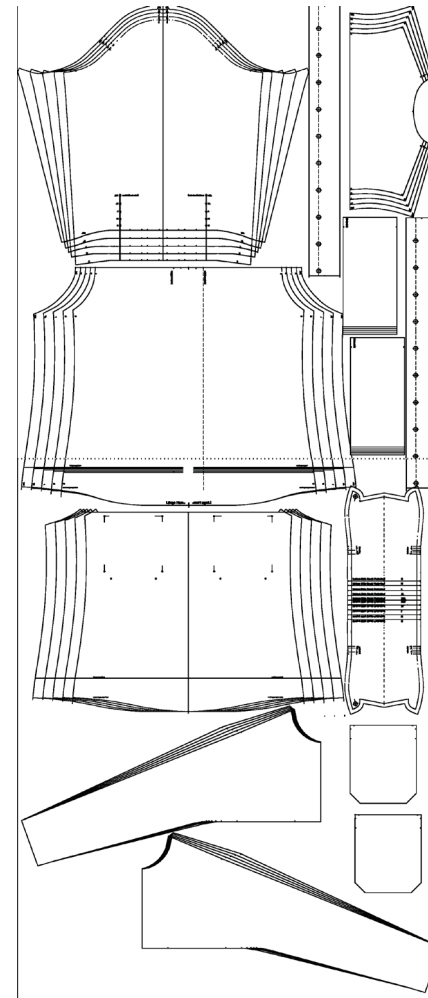
- Fertig ist deine Bluse Martha.

Lageplan

Bluse Martha

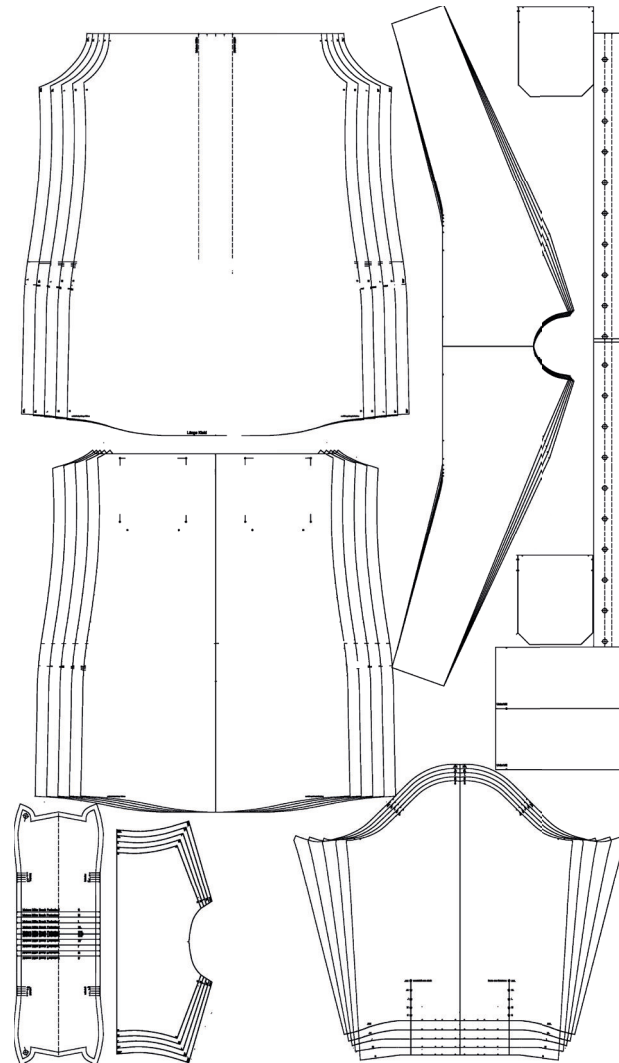


Stoff 140 cm Breite



Stoff 110 cm Breite

Lageplan Kleid Martha



Stoff 140 cm Breite