

Hemd Lenny

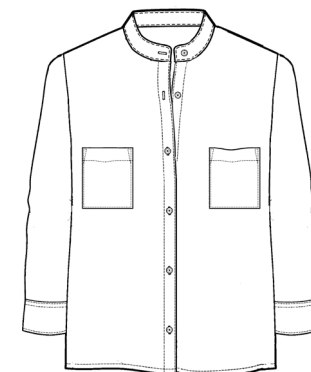


elsbeth
und ich

Maße und Varianten



Finde deine
liebblings Variante



Angaben in cm

Größe	S	M	L	XL	XXL
Brustumfang	90 - 100	101 - 110	111 - 122	123 - 134	135 - 145
Hüftumfang	91 - 102	103 - 114	115 - 128	129 - 140	141 - 155

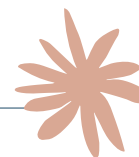
Fertige Maße	S	M	L	XL	XXL
Länge ab Schulter - Hemd	75	75	75	75	75
Länge ab Schulter - Kleid	105	105	105	105	105
Ärmellänge ab HM	82	83	84	85	85
Brustweite	104	114	124	134	144
Saumweite	138	148	158	168	178

Material	S	M	L	XL	XXL
Stoff 140 cm Breite - Hemd	180	180	190	190	190
Stoff 140 cm Breite - Kleid	235	235	235	235	270

Zubehör

Knöpfe - für das Hemd 11 Stück + 1 Ersatzknopf, für das Kleid 15 Stück + 1 Ersatzknopf

Einlage - 20 cm



Nähanleitung

Zuschnitt

Step 1

Wichtig ist ... IMMER zwischendurch anprobieren !!!

Denn eine angegebene Größe muss nicht immer gleich deiner Größe und Körperform entsprechen. Das ist nicht anders als auch bei gekauften Kleidungsstücken! Die Halsausschnitte sind dabei immer eine besondere Geschichte. Um ganz sicher zu sein, ob der Halsausschnitt bei dir richtig liegt und auch groß genug ist, probiere den Halsausschnitt mit einem Stoffrest aus. Dazu genügt es, wenn du 1 x den Kragen zuschneidest und anprobierst.

Es sind Nahtzugaben von 1 cm und Säume von 1,5 cm im Schnitt enthalten. Messe zunächst deinen Brustumfang und die stärkste Stelle deiner Hüfte. Daraus ergibt sich deine Größe. Die Bluse ist für eine Körpergröße von 1,70 m angelegt und umspielt die Figur.

Danach erst den Schnitt in der entsprechenden Größe ausschneiden oder herauskopieren.



Alle Teile zuschneiden

- 1 x Rückenteil im Bruch
- 2 x Vorderteil
- 2 x Ärmel
- 2 x Manschette
- 1 x Kragen im Bruch
- 2 x Taschenbeutel, bei Karo gerne auch diagonal zum Fadenlauf
- 3 x Schrägstreifen von etwa 4,5 cm x 20 cm

Einlagen zuschneiden. Sie sind farbig im Schnitt markiert

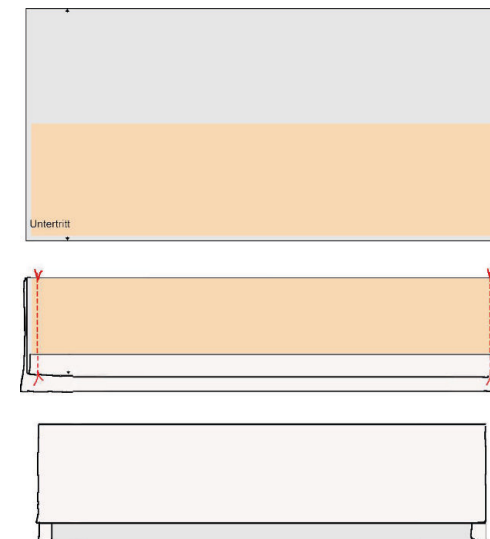
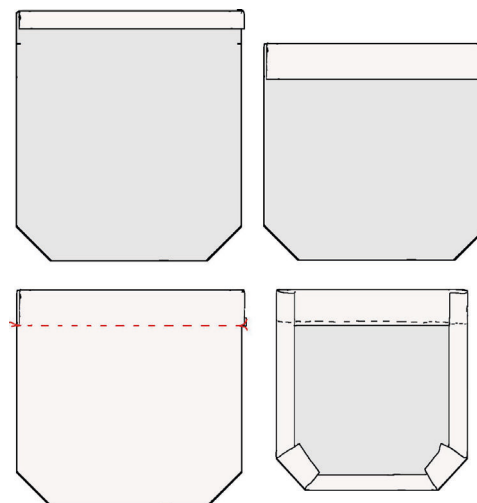
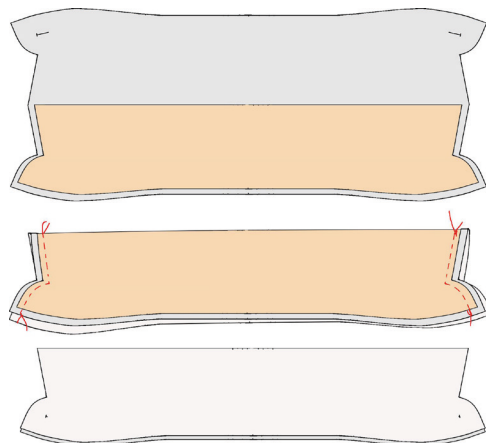
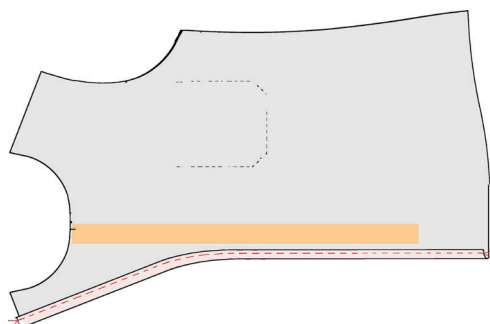
- 1 x Kragen
- 2 x Manschetten
- 2 x Streifen für Knopf- und Knopflochleiste

Alle Markierungen vom Schnitt auf die zugeschnittenen Teile übertragen.

Nähanleitung

Vorbereitungen

Step 2



Vorderteil

- Einlagestreifen auf den Vorderteil-beleg, wie im Schnitt angegeben, aufbügeln.
- Versäubere die Kante am Vorder-teil-Beleg und die Taschenbeutel rundum mit der Overlock oder einem Zickzackstich.
- Bügle die Belegkante nach links und nähe sie fest.

Kragen

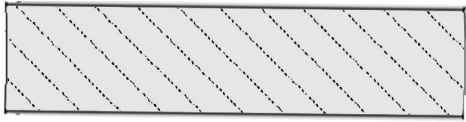
- Einlage, wie im Schnitt angegeben, auf den Kragen aufbügeln.
- Den Kragen rechts auf rechts der Länge nach zusammenlegen und die kurzen Seiten des Kragens nähen.
- Drehe den Kragen auf rechts und bügle die Nähte des Kragens glatt.

Taschen

- Bügle die Nahtzugabe oben an der Tasche nach links und dann ein zweites Mal 2 cm nach links.
- Nähe den Beleg fest.
- Jetzt bügle die restlichen Nahtzugaben nach links.
- Achte darauf, dass die Taschen identisch groß sind. Je genauer die Taschen gebügelt sind, desto schöner das Ergebnis.

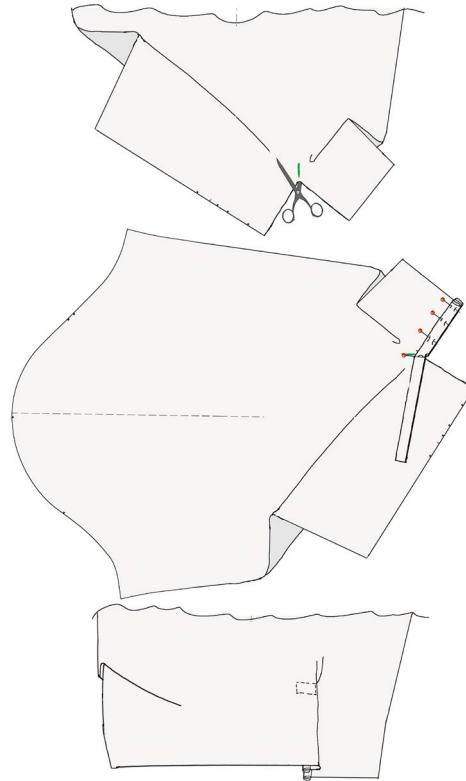
Manschetten

- Einlage, wie im Schnitt angegeben, auf die Manschetten aufbügeln.
- Bügle die Nahtzugabe einer Längs-seite nach links. Diese ist jetzt die äussere Seite der Manschette.
- Die Manschetten rechts auf rechts der Länge nach zusammenlegen und die kurzen Seiten der Man-schetten bis auf die 1 cm Naht-zugaben zunähen.
- Drehe die Manschetten auf rechts und bügle die Nähte glatt.



Einfassbänder

- Schneide 3 x 20 cm lang und 4,5 cm breite Stoffstreifen im 45°-Winkel zur Webkante.
- In dieser Richtung sind die Stoffe besonders dehnbar.
- Als erstes bügele vorsichtig das Schrägband einmal längs, links auf links, sodass mittig eine leichte Kante entsteht. Auf diese Weise ist es nachher leichter, das Schrägband zu falten.
- Öffne zwei der Schrägbänder und bügle die Längsseiten bis zur Mitte.
- Zum Schluss das Schrägband noch einmal längs zur Mitte falten und bügeln.



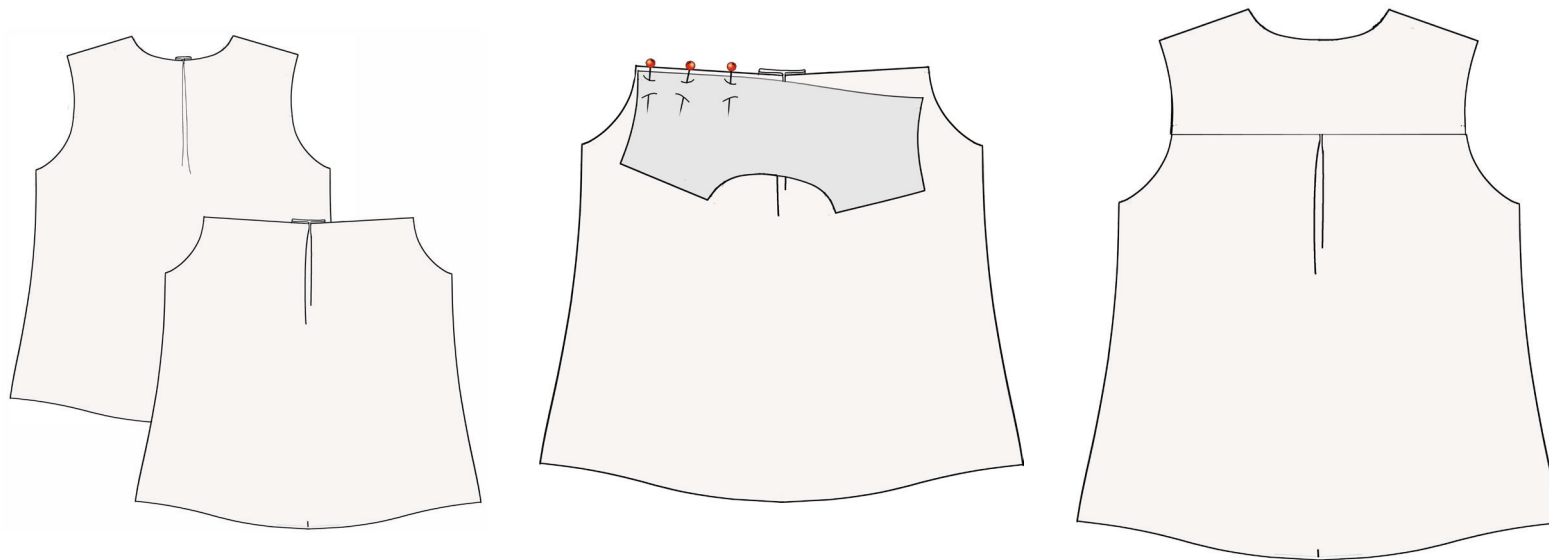
Ärmel

- Schneide zuerst den Ärmelschlitz bis zur Markierung ein.
- Einfacher ist die Schlitzverarbeitung, wenn du eine Markierung über das Schlitzende hinaus bügelst oder auch mit Kreide markierst.
- Fasse den Schlitz mit dem Einfassband ein:
- Fange an einer Seite an und nähe in Richtung Schlitzende.
- Genau in der markierten Spitze des Schlitzes drehst du die Nadel auf den tiefsten Punkt. Hebe das Füßchen hoch und drehe den Ärmel so, dass du weiter nähen kannst.
- Bügle das Einfassband an der breiteren Seite des Ärmelsaums über die Spitze des Schlitzes hinaus nach links. (Mit dem Einfassband etwa 1,5 cm breit)
- Das ist der Übertritt des Ärmelschlitzes.
- Stecke die entstandene Falte fest und nähe die Falte mit einem Rechteck fest.
- So ist das Einfassband und der Untertritt fixiert.

Nähanleitung

Los gehts ...

Step 4

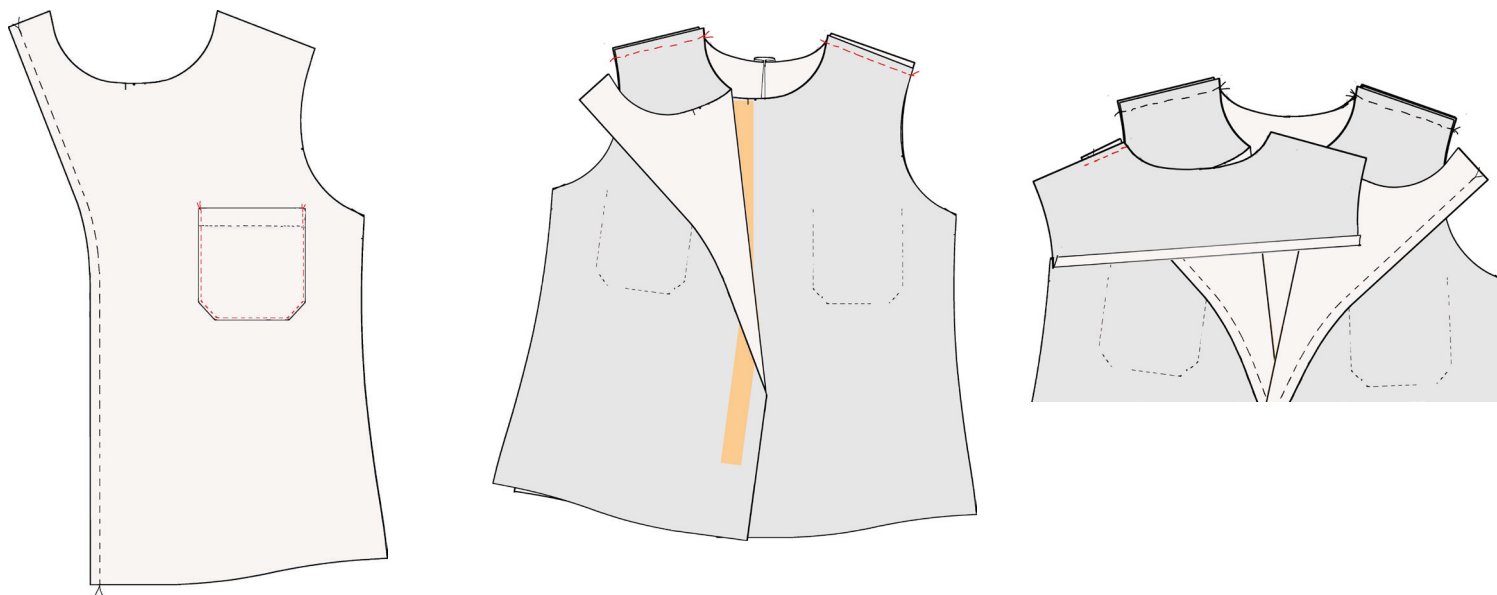


Das einfache Rückenteil

- Das Rückenteil kannst du auf verschiedene Weise arbeiten.
- Klassisch mit verschiedenen Faltenvarianten: einseitige Falte | Quetschfalte | kleine Fältchen.
- Aber es geht auch etwas romantischer mit eingekräuselter Weite.
- Egal wie, die Mehrweite im Rückenteil einhalten und fixieren.

Das Rückenteil mit Passe

- Halte die Mehrweite im Rückenteil ein.
- Stecke eine Passe rechts auf rechts auf das Rückenteil und nähe die Passe an.
- Bügle die Naht nach oben.

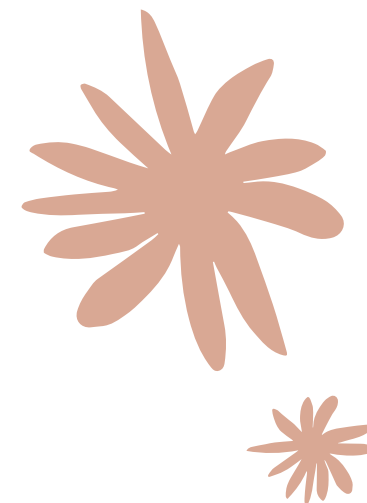


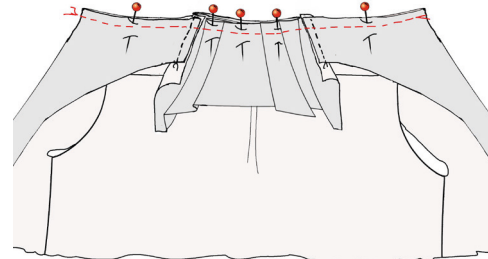
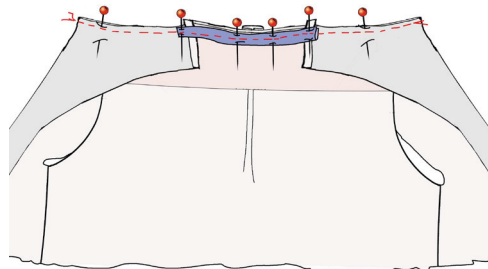
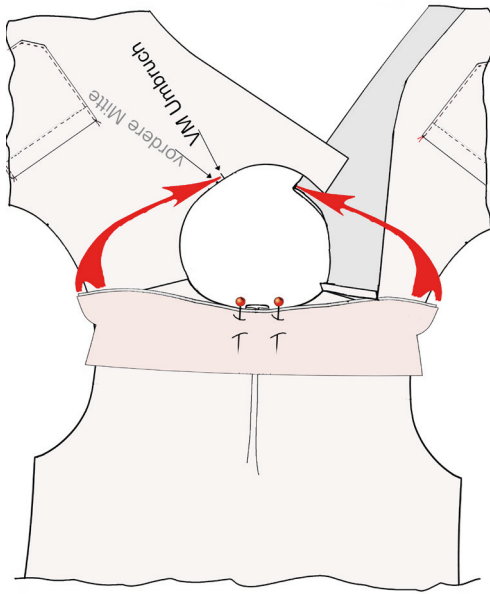
Das Vorderteil

- Stecke die vorbereiteten Taschen auf die Markierungen und nähe sie auf.
- Anschließend legst du die Vorderteile rechts auf rechts auf die Schulternähte des Rückenteils.
- Nähe und versäubere die Schulternähte und bügle sie nach vorne.

Hemd mit Passe

- Bügle die lange Naht der Passe 1 cm nach links.
- Bei dem Hemd mit Passe, legst du die zweite Passe rechts auf rechts auf die kurze Schulternaht der Belege.
- Versäubert die Schulternaht der Passe und bügle die Schulternaht nach hinten.



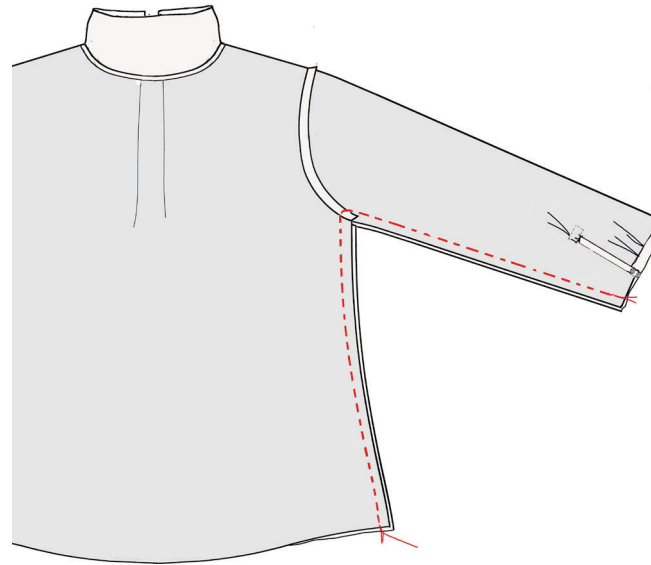
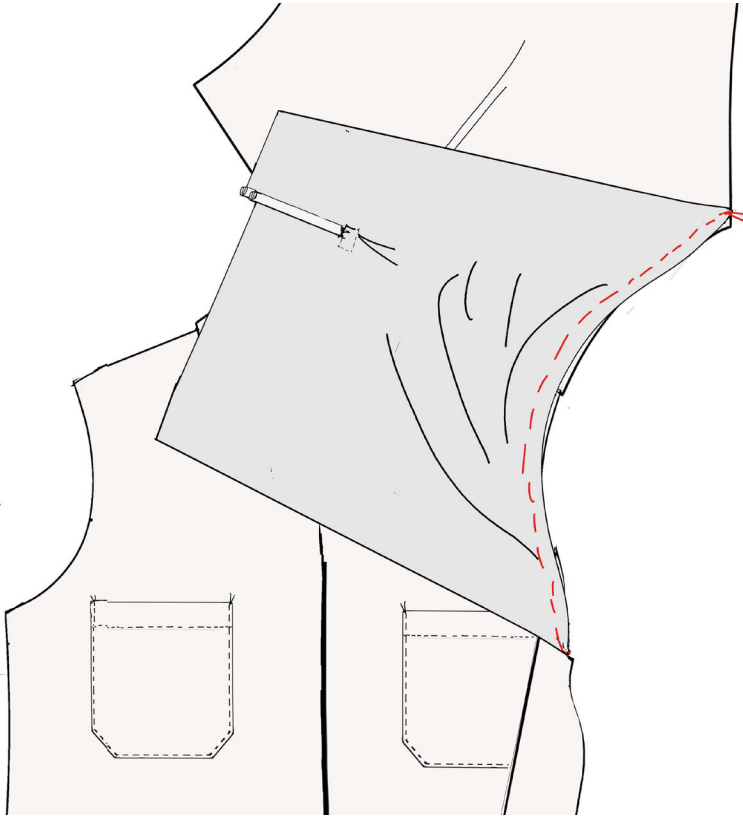


Kragen annähen

- Stecke den Kragen ins Halsloch.
- Fange in der hinteren Mitte an und stecke den Kragen bis genau zum Umbruch vorne gleichmässig ins Halsloch.
- Nähe den Kragen an.

- Für das Hemd ohne Passe, bügler die Schulternaht des Beleges nach links.
- Lege den Vorderteilbeleg mit der rechten Seite auf den Kragen und stecke den Beleg bis zur Schulternaht auf.
- Stecke das zu Hälfte gebügelte Schrägband mit der geschlossenen Kante der Passe auf das hintere Halsloch.
- Das Schrägband liegt dabei etwa 1,5 cm über dem Beleg.
- Nähe Belege und Schrägstreifen an.
- Schneide die Halslochnaht in den Rundungen etwa 5 mm ein. Dann liegt die Naht schön glatt.

- Für das Hemd mit Passe, lege den Vorderteilbeleg mit der rechten Seite auf den Kragen und stecke den Beleg an der Schulternaht auf.
- Dann stecke die Passe auf die Halslochnaht und nähe sie fest.
- Schneide die Halslochnaht in den Rundungen etwa 5 mm ein. Dann liegt die Naht schön glatt.
- Bügler den Kragenansatz.
- Jetzt lege die innere Passe links auf links auf die erste Passennaht, stecke sie fest
- und nähe diese Naht von rechts.
- Wenn du von der rechten Seite keine Naht sehen möchtest, nähe diese in der Schattenfuge.



Ärmel einnähen

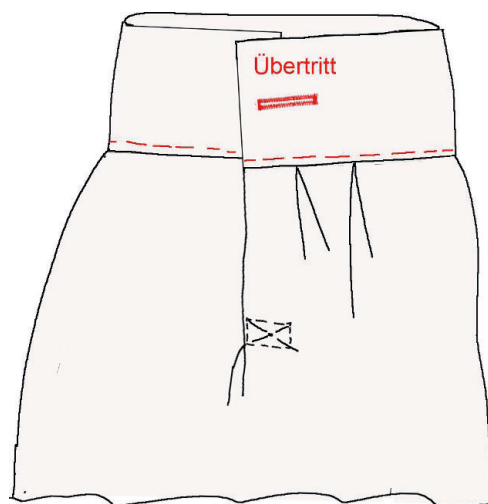
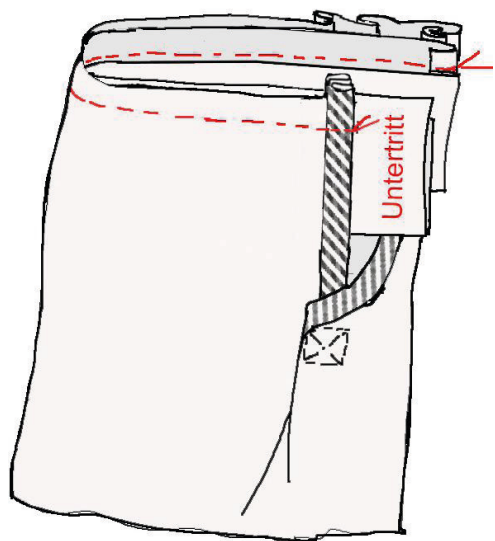
- Stecke und nähe die Ärmel rechts auf rechts, von Markierung zu Markierung ins Armloch.
- Anschließend die Kanten mit einem Zickzackstich oder der Overlock versäubern und bügeln.
- Stecke die Seitennähte rechts auf rechts zusammen, nähe, versäubere die Ärmelnaht und die Seitennaht mit einer Naht.



Nähanleitung

... fast fertig.

Step 8



Die Manschette annähen

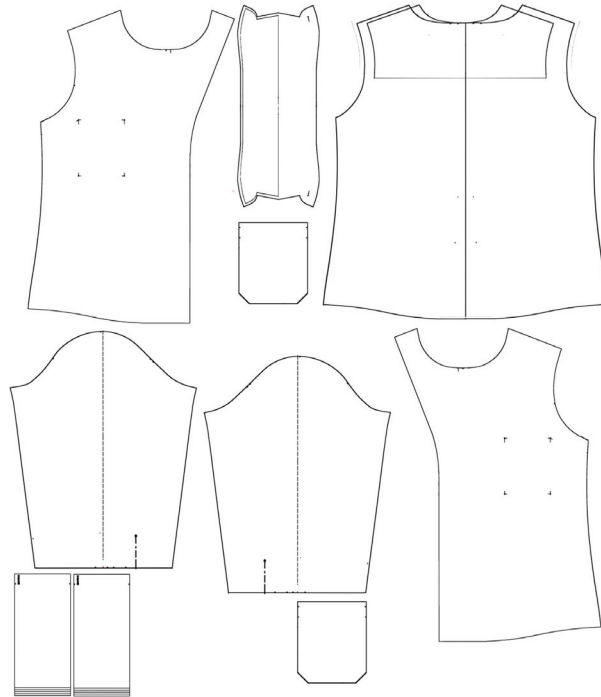
- Der Ärmel ist auf rechts gedreht.
- Die Manschette wird mit der inneren Seite der Manschette auf die linke Stoffseite des Ärmelsaumes gesteckt. Also in den Ärmel gesteckt.
- Fange an der Untertrittseite an. Der Untertritt ist die kurze Strecke bis zur Seitennaht.
- Den Schrägstreifen des Schlitzes auf die Untertritt-Markierung der Manschette stecken und weiter stecken bis zu den Falten markierungen.
- Jetzt steckst du erst einmal den umgebügelten Untertritt des Ärmels punktgenau an das Ende der Manschette.
- Die verbleibende Mehrweite legst du an den Markierungen in Falten, so dass die Manschette am Schluss glatt an den Ärmel gesteckt ist.
- Nähe die Manschette an.
- Klappe diese Nahtzugabe in die Manschette und stecke jetzt die äußere Seite der Manschette auf die so eben genähte Naht.
- Nähe die Manschette vom Untertritt bis zum Obertritt einmal an.

Geschafft!

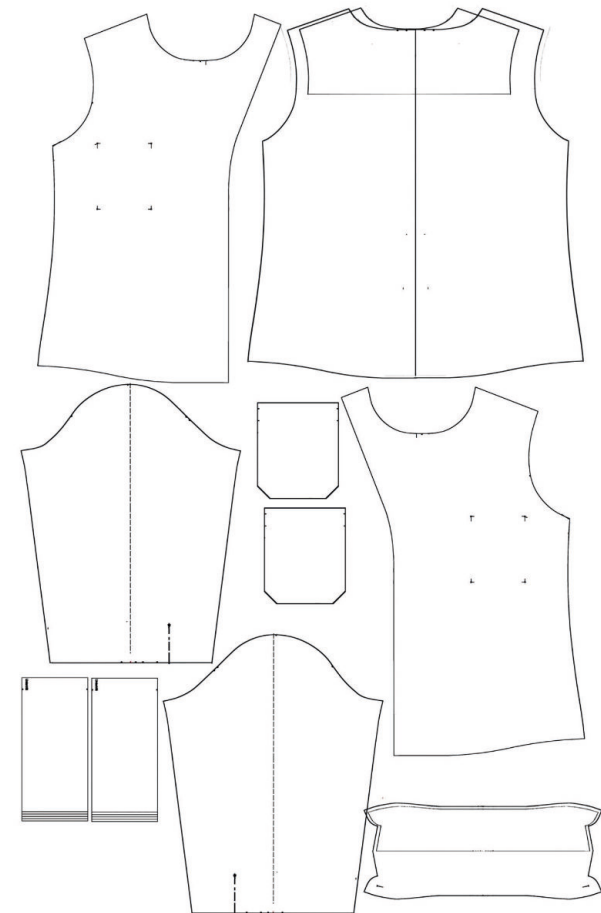
- Zum guten Schluss nähst du die Knopflöcher und Knöpfe an dein Hemd und fertig ist ein neues Stück deiner Garderobe.

Lageplan

Lenny Hemd



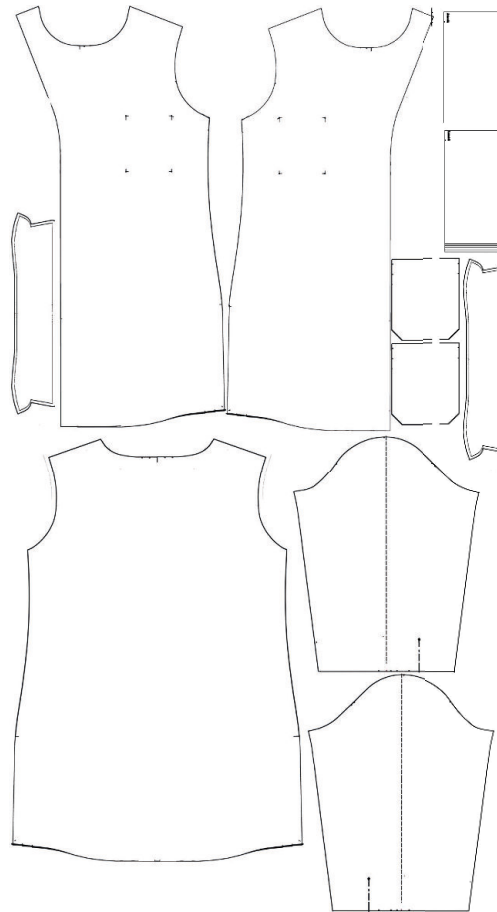
Stoff 140 cm Breite - Größe S-M



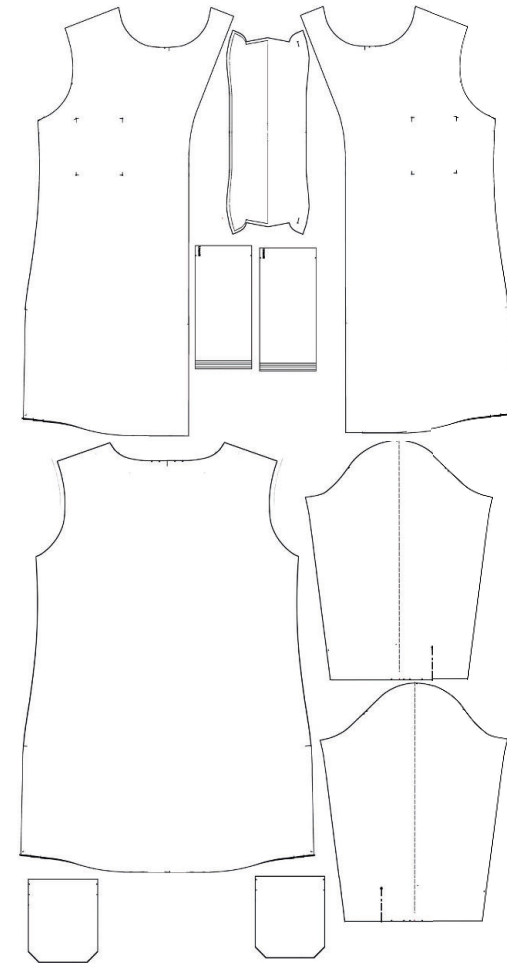
Stoff 140 cm Breite - Größe L-XXL

Lageplan

Lenny Kleid



Stoff 140 cm Breite - Größe S - L



Stoff 140 cm Breite - Größe XL - XXL