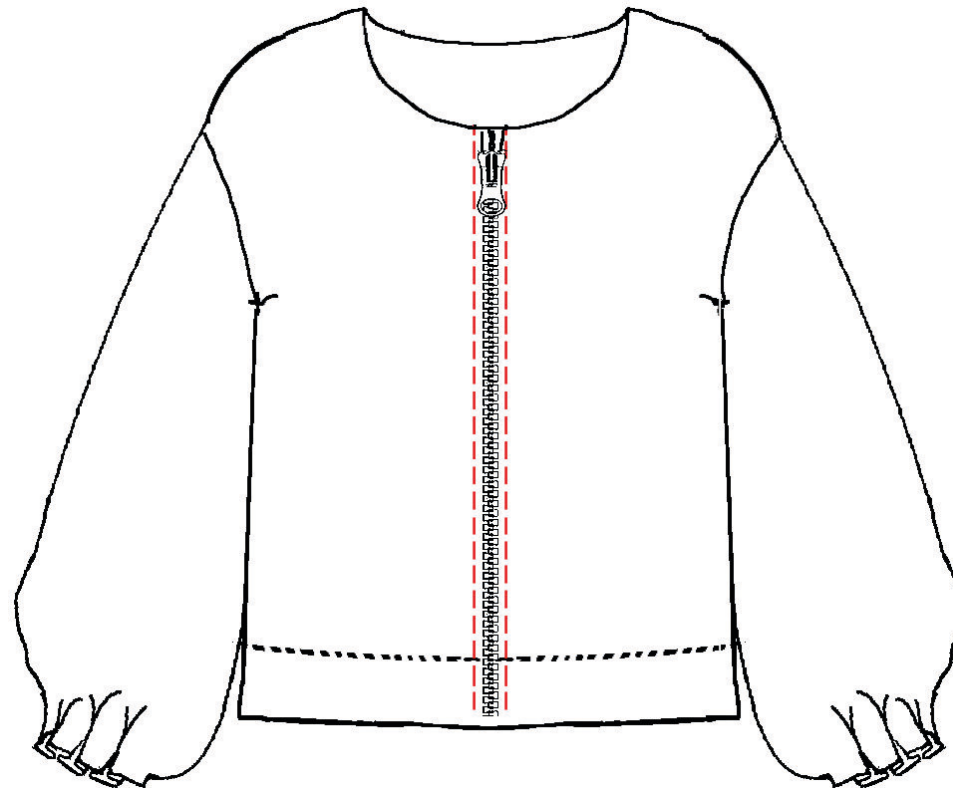


# Jacke Trude



elsbeth  
und ich

# Maße und Varianten



Finde deine Lieblingsvariante



Angaben in cm

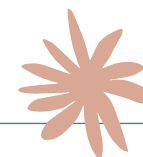
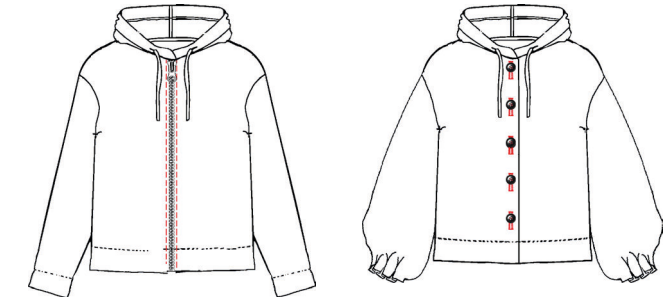
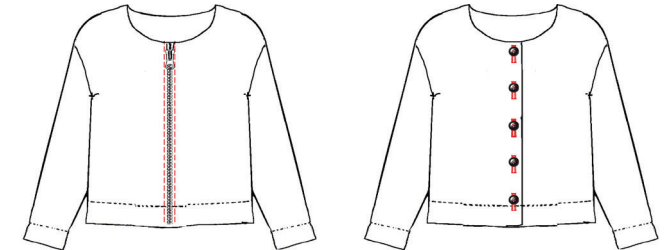
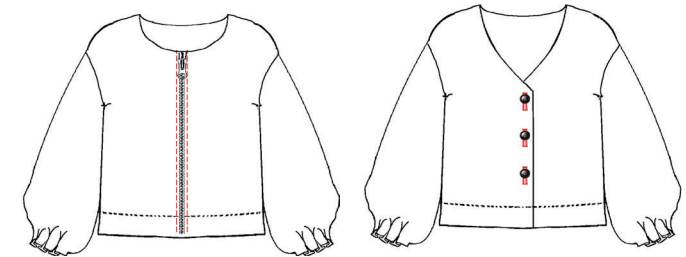
Größe	XS	S	M	L	XL
Brustumfang	bis 88	90-100	101-110	111-122	123-134
Hüftumfang	bis 90	91-102	103-114	115-128	129-140

Material Stoff 140 cm Breite	XS	S	M	L	XL
Pullover und Jacke ohne Kapuze	130	130	130	130	170
Pullover und Jacke mit Kapuze	170	170	170	170	170
Pullover Tulpenkragen	145	145	145	145	145

Reißverschluss	XS	S	M	L	XL
Rundhals ohne Bündchen	45	46	46	47	48
V-Ausschnitt ohne Bündchen	33	33	33	33	34

Zubehör	XS	S	M	L	XL
optional Kordel Saum	130	140	150	160	170

optional Kordel Kapuze - 100 cm  
 optional Ösen für Kordelzug - 2-4 Stück  
 Bündchen - ca. 30 cm  
 optional Familienband - für Schulter und Ärmelsaum je 40 cm



# Nähanleitung

## Zuschnitt

Step 1

### Wichtig ist ... IMMER zwischendurch anprobieren !!!

Denn eine angegebene Größe muss nicht immer gleich deiner Größe und Körperform entsprechen. Das ist nicht anders als auch bei gekauften Kleidungsstücken!

Das Schnittmuster Trude ist ein Schnitt mit vielen Optionen. Großzügig und kurz geschnitten ist der Schnitt als Pullover oder Jacke zu tragen. Mit einigen Ausschnitten und Ärmelvarianten und deiner Kreativität, hast du viele Möglichkeiten das perfekte Oberteil für dich zu nähen.

Es sind Nahtzugaben im Schnitt enthalten, **aber keine Säume**. Möchtest du aber einen Saum an deinem neuen Oberteil, **schneide bitte 3 cm Saum an**. Messe deinen Brustumfang und die stärkste Stelle deiner Hüfte.

**Danach** erst den Schnitt in der entsprechenden Größe ausschneiden oder heraus kopieren.

#### Eine Empfehlung

Falls du einen Strickstoff vernähst, empfehlen wir dir Framilastic von Vlieseline. Nähe das Framilionband ungedehnt auf die Schulternähte. Für die Bündchenabschlüsse nähst du das Framilionband gedehnt auf. So vermeidest du, dass der Strickstoff ausleiert und alles bleibt in Form.

### Alle Teile zuschneiden

1 x Rückenteil (RT) im Bruch zuschneiden  
2 x Vorderteile (VT) zuschneiden  
2 x Ärmel (Ä)  
optional 2 x Kapuze  
optional Bündchen  
optional 4 x Taschenbeutel

Bündchen Maße	XS	S	M	L	XL
Rundhals 6 cm breit	54	56	59	61	63
V-Ausschnitt 6 cm breit	62	68,5	74	79	85,5
Saum 1 x 10 cm breit	75	85	94	104	114
Ärmel 2 x 10 cm breit	15	15,5	16	17	18

Da alle Bündchen ein unterschiedliche Festigkeit haben, sind diese Weiten nur Richtwerte.

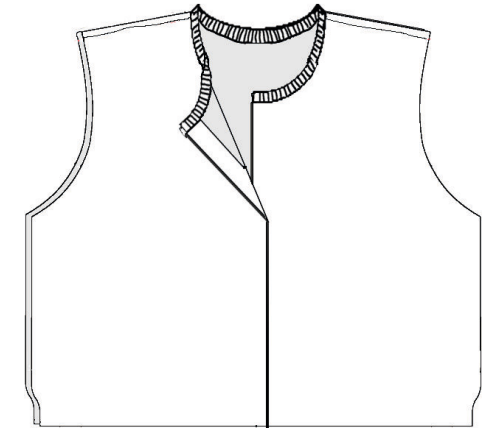
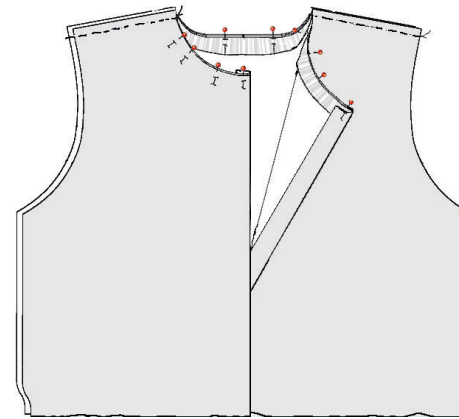
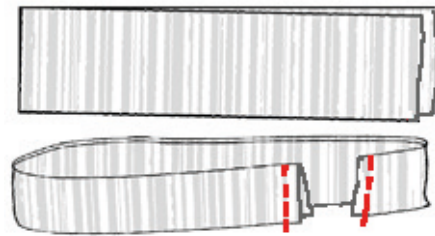
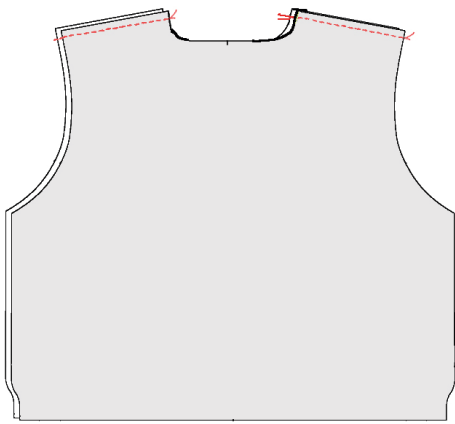
### Alle Markierungen vom Schnitt auf die zugeschnittenen Teile übertragen.

Falls du einen Strickstoff vernähst, empfehlen wir dir Framilastic von Vlieseline für die Nähte, damit der Pullover in Form bleibt.

# Nähanleitung

## Los gehts ...

Step 2



### Halsloch nähen mit Bündchen

- Zuerst steckst, nähst und versäuberst du die Schulternähte. Wenn du schon dabei bist, versäubere die VM-Belege.
- Brauchst du Framilionband? Dehnt sich der Strickstoff, ist es besser die Schulternäht mit Band zu halten. Die Mühe lohnt sich. Deine Jacke sieht einfach perfekter aus.

- Dann bügele die Schulternäht. Dabei soll die Nahtzugabe zum Vorderteil zeigen.
- Bügele das Halsbündchen links auf links.
- Wende das Bündchen auf die linke Seite und nähe den Anfang und das Ende des Bündchens zu.

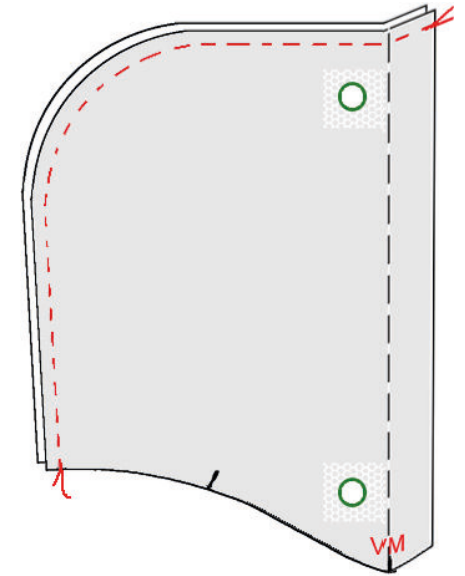
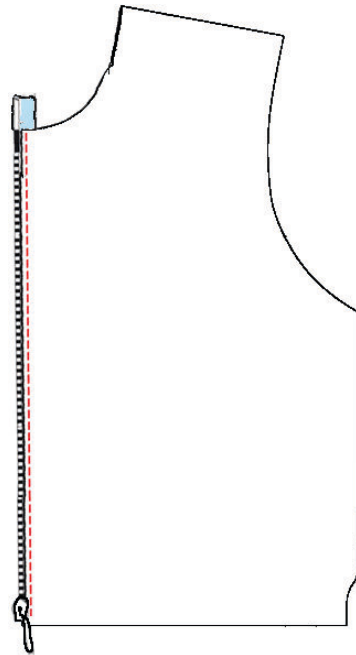
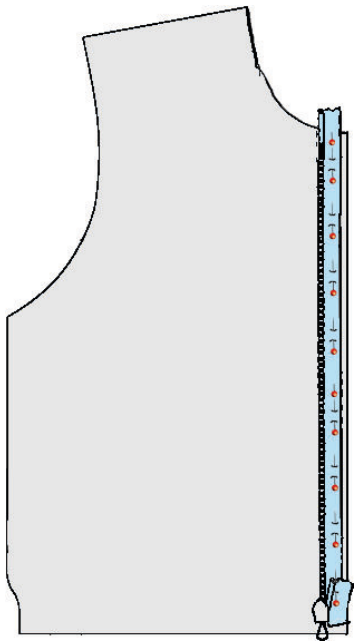
### Geknöpfte Jacke

- Jetzt steckst du das Bündchen rechts auf rechts in das Halsloch. Fange am Umbruch an zu stecken.
- Der Streifen sollte etwas kürzer sein als das Halsloch. Je nach Stoff kürze das Bündchen circa 8 % ein.
- Jerseystoff-Bündchen schneidest du etwas länger. So kannst du die Länge anpassen.

- Den Beleg der vordere Mitte klappst du nach rechts, über das Bündchen. Der Anfang des Bündchens sollte fest unter dem VM-Beleg sitzen.
- Nähe das Bündchen ans Halsloch.

# Nähanleitung

Step 3



## Reißverschlusjacke mit und ohne Kapuze

- Ist dein Stoff sehr elastisch, fixiere die Kante der vorderen Mitte mit einem etwa 15 mm breitem Vlieslinestreifen. Schau dabei, dass die vordere Mitte wirklich glatt und ohne Spannung auf dem Bügeltisch liegt.
- Dieser Schritt entfällt, wenn du die Jacke knöpfen möchtest.

- Stecke den Reißverschluss von oben, rechts auf rechts, mit den Zacken zur Seitennaht auf das Vorderteil.
- Den Reißverschluss mit einem Reißverschlussfüßchen von oben nach unten aufsteppen, dabei die untere Ecke des Reißverschlusses nach vorne klappen.
- Das Verriegeln der Naht am Anfang und Ende nicht vergessen. Diese Stelle wird besonders belastet.

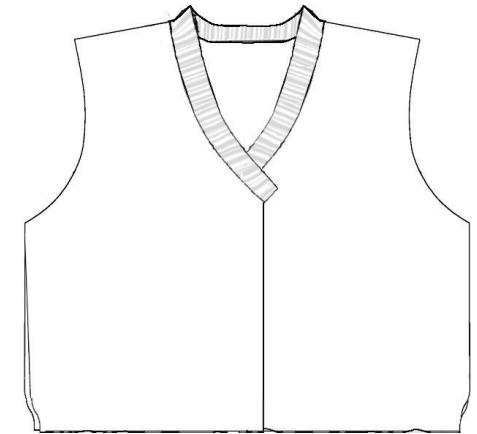
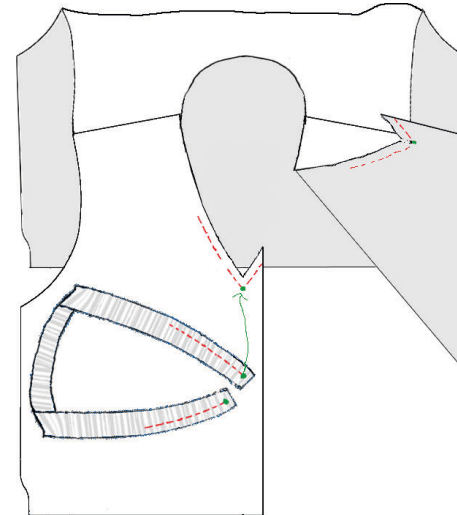
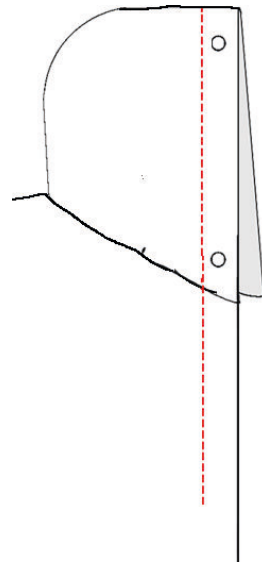
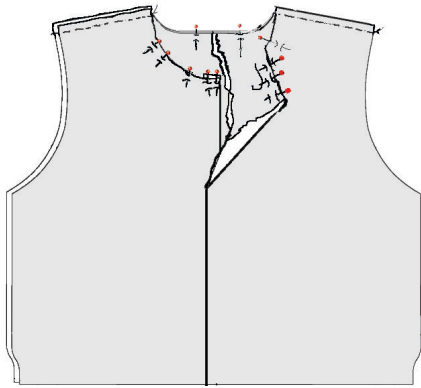
- Jetzt den Reißverschluss schließen und die Jacke auf die linke Stoffseite wenden.
- Die andere Reißverschlusseite rechts auf rechts an die Jacke stecken.
- Achte darauf, dass die Vorderteile oben und unten den gleichen Abstand zum RV haben.
- Reißverschluss öffnen und die zweite Seite ebenfalls aufsteppen.
- Reißverschluss von rechts füßchenbreit steppen.

## Jacke nähen mit Kapuze

- Nähe zuerst die Kapuze rechts auf rechts an der Rundung zusammen und versäubere die Naht.
- Den Beleg an der Kapuze bügelst du an der Markierung nach innen. Die vordere Kante versäubern.

Auf der nächsten Seite gehts weiter





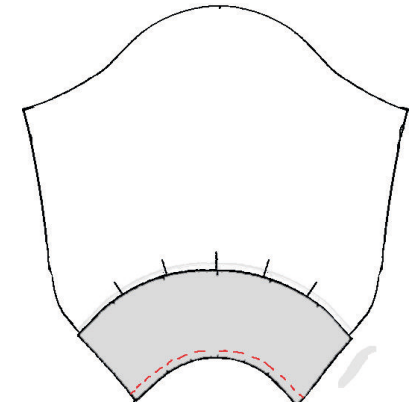
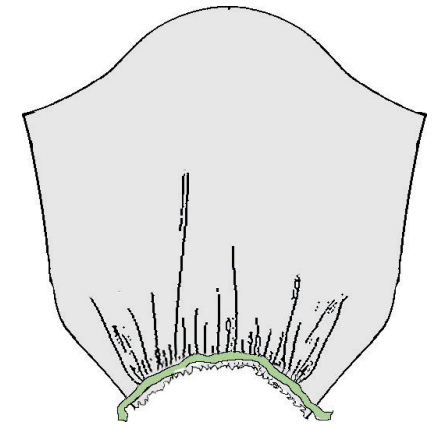
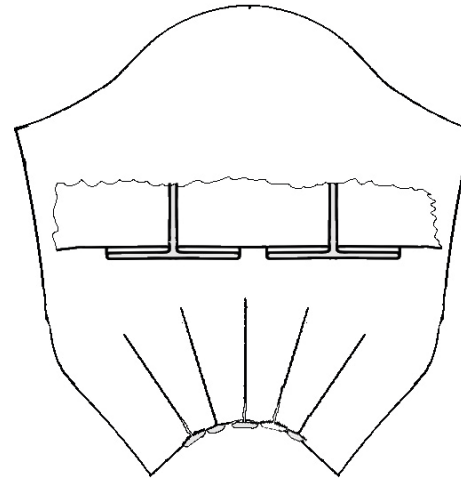
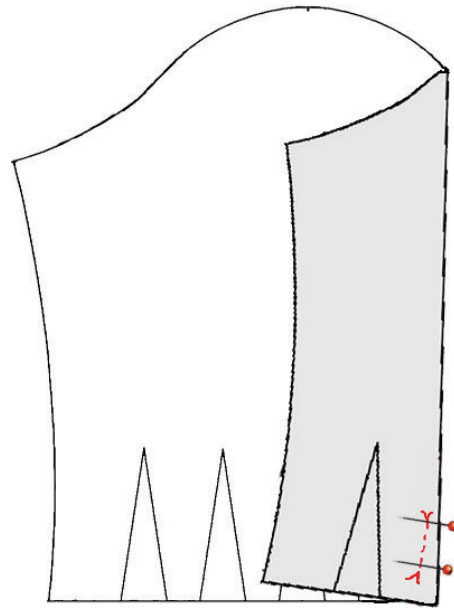
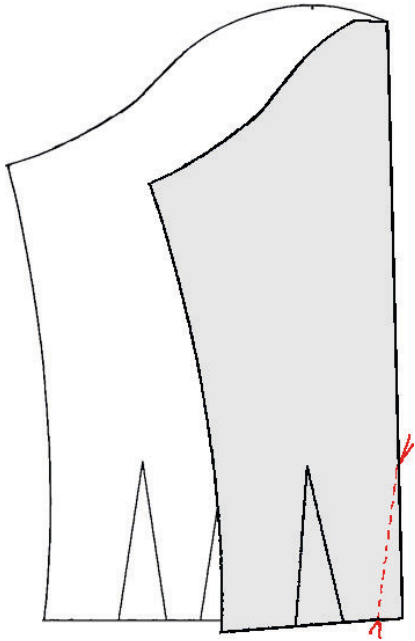
- Möchtest du ein Kordelband in die Kapuze, nähe Knopflöcher an die markierte Stelle oder schlage Ösen ein. (Optional 2 Ösen oder Knopflöcher an der oberen Naht einsetzen. Mit einem farbigem Kordelband ein schöner Hingucker.)
- Bevor du die Knopflöcher oder Ösen einarbeitest, bügelle Einlage an diese Stellen. Das verhindert, das der Stoff an dieser Stelle ausfranst.
- Stecke die Kapuze an der unteren Kante rechts auf rechts an das Halsloch. Achtet darauf, dass die Markierungen der Kapuze passgenau auf der hinteren Mitte, die vordere Mitte und Schulternähte treffen.
- Nähe die Kapuze der geknöpften Jacke von Beleg zu Beleg an.
- Nähe die Kapuze der RV-Jacke von der vorderen Mitte zur vorderen Mitte an.

- Den Beleg der Kapuze der RV-Jacke klappst du nach rechts. Der Anfang des Reißverschlusses soll fest unter dem VM-Beleg sitzen.
- Die Halsloch-Naht mit der Overlock oder einem Zickzackstich versäubern.
- Und jetzt das Halsloch bügeln.
- Stecke den Beleg der Kapuze nach innen und nähe den Tunnelzug ab.
- Der Spruch: „gut gebügelt ist halb genäht“ hat durchaus seine Berechtigung. Lege das Halsloch schön flach auf das Bügelbrett, und bügelle die durchs Nähen entstandene Mehrweite schön ein. Dies ist die letzte Gelegenheit wo du das Halsloch noch schön rund und glatt bügeln kannst.

## Halsloch nähen mit V-Ausschnitt

- Verstärke den Halsausschnitt mit einer Hilfsnaht, in dem du im Abstand von ca. 8 mm parallel zur Schnittkante eine Naht mit Geradstich nähst.
- Schneide die Nahtzugabe in der Spitze am Umbruch etwa zur Hälfte ein.
- Bügele das Halsbündchen links auf links.
- Wende das Bündchen auf die linke Seite, und nähe den Anfang und das Ende des Bündchens zu.

- Jetzt steckst du das Bündchen rechts auf rechts in das Halsloch. Fange am Umbruch an zu stecken.
- Das Bündchen sollte etwas circa 8 % kürzer sein als das Halsloch. Jerseystoff-Bündchen schneidest du etwas länger. So kannst du die Länge anpassen.
- Den Beleg der vorderen Mitte klappst du nach rechts, über das Bündchen. Der Anfang des Bündchens soll fest unter dem VM-Beleg sitzen. Nähe das Bündchen zu Ende an.



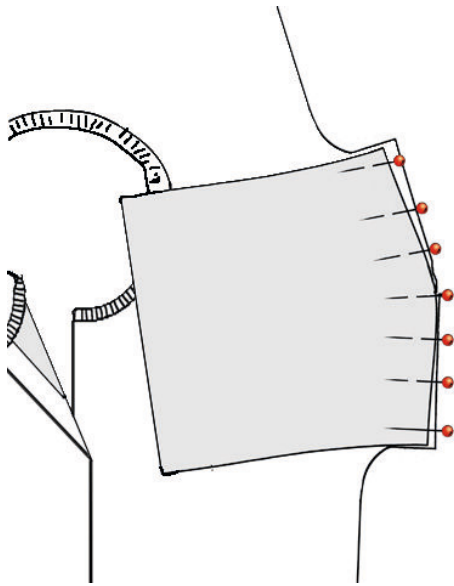
## Den Bischofsärmel vorbereiten

- Diesen Ärmelsaum kannst du auf verschiedene Weise fertigstellen.
- A. Bei Strickstücken mit fester Kante kannst du die eingezeichneten Abnäher nähen. So hat der Ärmel eine schöne runde Form am Saum. Zum guten Schluss ziehst du die Fäden mit einer dicken Nadel in die Seitennaht.

- B. Bei Strickstücken mit fester Kante Falten absteppen. Zeichne dir die Falten auf der linken Strickseite an und nähe sie. Bügel die Falten flach zu einer Quetschfalte. Dafür bügelst du die Mitte des Faltenbodens auf die Naht der Falte.
- Wenn du möchtest, kannst du von rechts die Falten noch abnähen, ein Bändchen auf die Falten nähen oder von links ein Gummiband aufsteppen.

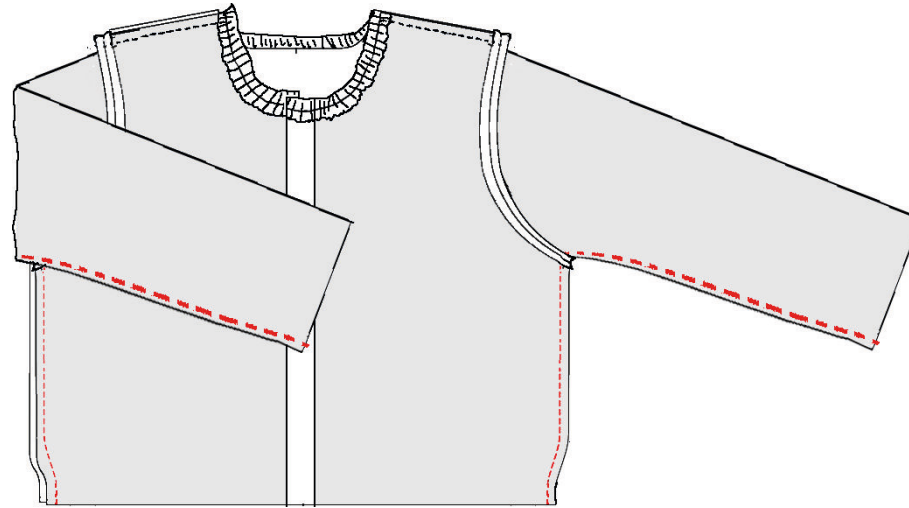
- C. Sind später die Ärmelnähte geschlossen (Punkt 2c.), kannst du ein Bündchen an den Ärmelsaum annähen -mit oder ohne die Falten abzunähen.
- D. Wenn du keine Falten nähen möchtest, versuche die üppige Weite mit gedehntem Framilionband zu bändigen. Um das Bündchen bei Strickstoff gleichmäßig an den Ärmelsaum annähen zu können, ist diese Vorbereitung sehr wichtig. Ohne Framilionband weitet sich das Bündchen wirklich unschön.

- E. Mit dem Ärmelbeleg hast du einen glatten Abschluss am Ärmel. Lege den Beleg rechts auf rechts an den Saum und nähe ihn fest.
- F. Oder du machst einfach nichts und trägst die Ärmel als weiten Trompetenärmel. Säume den Abschluss.



### Ärmel einnähen

- Stecke die so vorbereiteten Ärmel rechts auf rechts, von Seitennaht zur Seitennaht, Markierung auf Markierung, ins Armloch. Anschließend nähst, versäuberst und bügelst du die Armlochnähte.



### Jacke zusammen nähen

- Vorder- und Rückenteil rechts auf rechts übereinanderlegen. Jetzt steckst, nähst, versäuberst und bügelst du die Ärmelnaht und die Seitennaht mit einer Naht.

### Jacke oder Pulli mit Taschenbeutel (TB)

- Zuerst versäubere alle Taschenbeutel rundum mit einem Zick-Zack- oder Overlockstich.
- Die „Seitennaht-Taschenbeutel“ rechts auf rechts zwischen den Markierungen der Vorder- und Rückenteile annähen.
- Bügle die Nähte auseinander, so dass sie flach liegen.

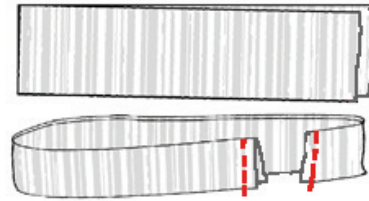
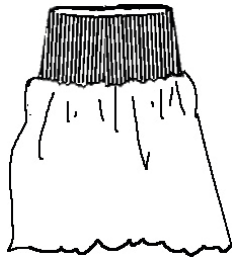
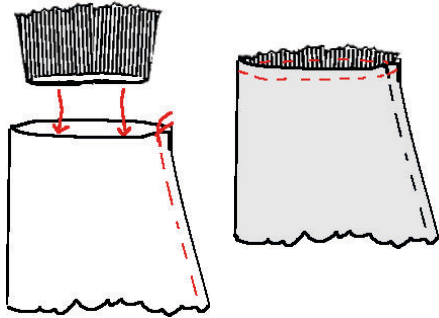
- Stecke die Vorder- und Rückenteile an den Seitennähten rechts auf rechts passgenau zusammen.
- Jetzt nähst du die Seitennaht zusammen.
- Fange beim Ärmelsaum an und nähe bis zu der Markierung, an der der Taschenbeutel an der Seite des Vorder- und Rückenteils festgenäht ist.
- Drehe die Nadel auf den tiefsten Punkt und hebe das Nähfüßchen. Jacke/Pulli um 90° drehen. Nähe den Taschenbeutel bis zur unteren TB-Markierung zu.
- Wieder drehen und die Seite zu Ende zunähen.
- Bügle den Taschenbeutel nach vorne.
- Den Saum nach oben bügeln und nähen.
- Der Saum hält nun deinen Taschenbeutel in der richtigen Position.
- Hast du eine Jacke ohne Saum zugeschnitten, nähe den Saum und den Taschenbeutel zusammen.
- Jetzt kann noch ein Bündchen angenäht werden und fertig sind deine Seitennahttaschen.



# Nähanleitung

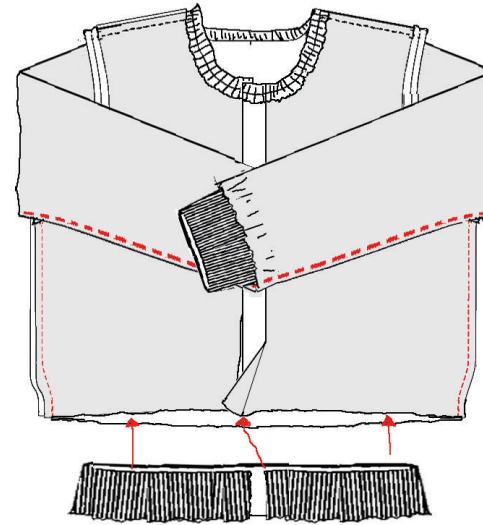
## ... fast fertig.

Step 7



### Jetzt noch der Saum

- Dieser Punkt entfällt, wenn du Strickstücke mit fester Kante für deine Jacke verwendet hast. Die Overlocknähte kannst du mit einer dicken Nadel in die Seitennaht ziehen.
- Ansonsten bügele das Bündchen links auf links.
- Wende das Bündchen auf die linke Seite und nähe den Anfang und das Ende des Bündchens zu.
- Jetzt steckst du das Bündchen rechts auf rechts an den Saum.
- Fange am Umbruch an zu stecken.
- Der Streifen sollte etwas kürzer sein als das Halsloch. Je nach Stoff kürze das Bündchen circa 8 % ein.
- Den Beleg der vorderen Mitte klappst du nach rechts. Der Anfang des Bündchens soll fest unter dem VM-Beleg sitzen.



### Geschafft!

- Knopflöcher einarbeiten oder Druckknöpfe, alles bügeln ... und fertig ist deine Jacke.

### Ärmelsaum arbeiten

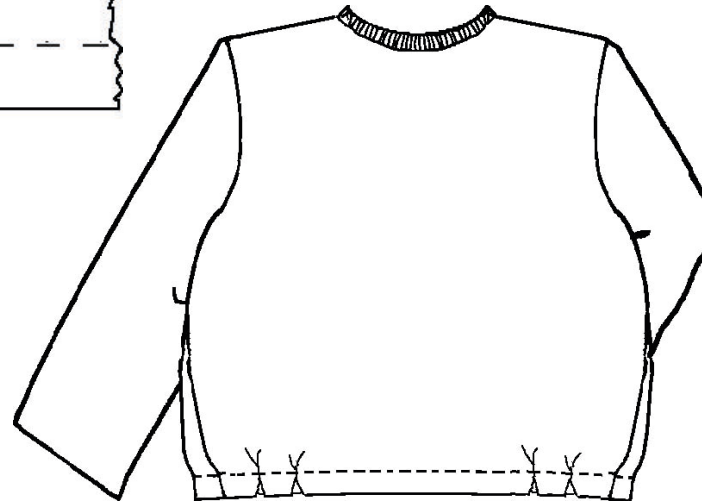
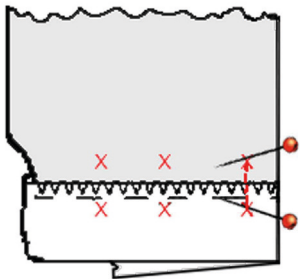
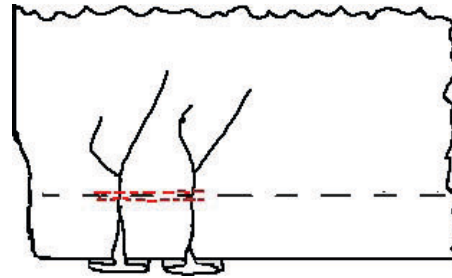
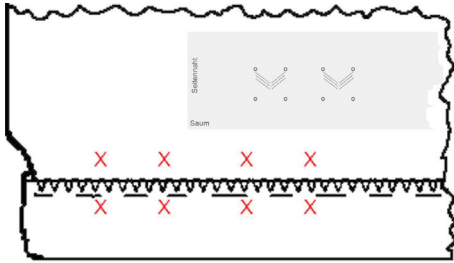
- Die Bündchenstoffe an den Seitennähten schließen und doppelt klappen, so dass die Naht im Bündchen verschwindet.
- Das Bündchen an den Ärmelsaum stecken und dabei das Bündchen so auseinander ziehen, dass die beiden Stoffe glatt aufeinander kommen.
- Diese Naht nähen und anschließend mit Zickzack- oder Overlockstich versäubern.

- Das Bündchen beim Stecken so auseinander ziehen, dass die beiden Stoffe glatt aufeinander kommen. Die Weite soll gleichmäßig verteilt sein. Dies geht leichter, wenn man sich zusätzlich die vordere und hintere Mitte der Jacke, sowie die Seiten markiert und diese erst zusammen steckt. Anschließend während des Nähens das Bündchen auf die Weite der Jacke dehnen
- Diese Naht anschließend mit Zickzack- oder Overlockstich versäubern.

# Nähanleitung

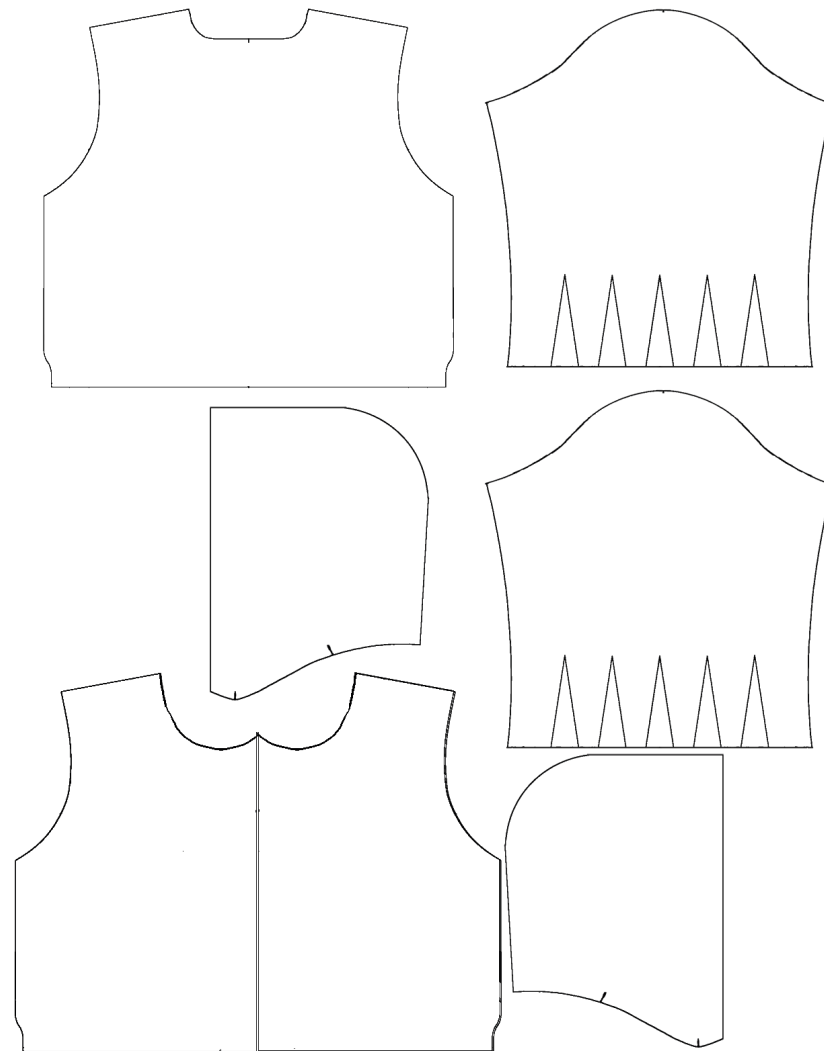
## Falten im Rückenteil-Saum

Zusatz



- Nähe einen 3 cm breiten Saum.
- Der Pulli wäre jetzt fertig.
- Möchtest du den Rücken etwas mehr am Körper anliegen haben, nähst du Falten ins Rückenteil. Die Falten halten das Rückenteil unten leicht gebauscht am Körper.
- Zeichne dir am Rückenteil die Fältchen auf der linken Seite an.
- Lege dafür die Schablone an Saum und Seitennaht und zeichne die Punkte für die Falten an.
- Stecke die beiden Punkte übereinander.
- Jetzt nähst du die Kurznaht zwischen den beiden Markierungen gut fest.
- Drehe den Saum auf rechts und lege eine Kellerfalte. Bügelle die Kellerfalte einmal, dann nähst es sich leichter.
- In Höhe der Saumnaht steppst du die Kellerfalte gut fest.
- Fertig ist Saum mit Fältchen.

# Lageplan



Stoff 140 cm Breite