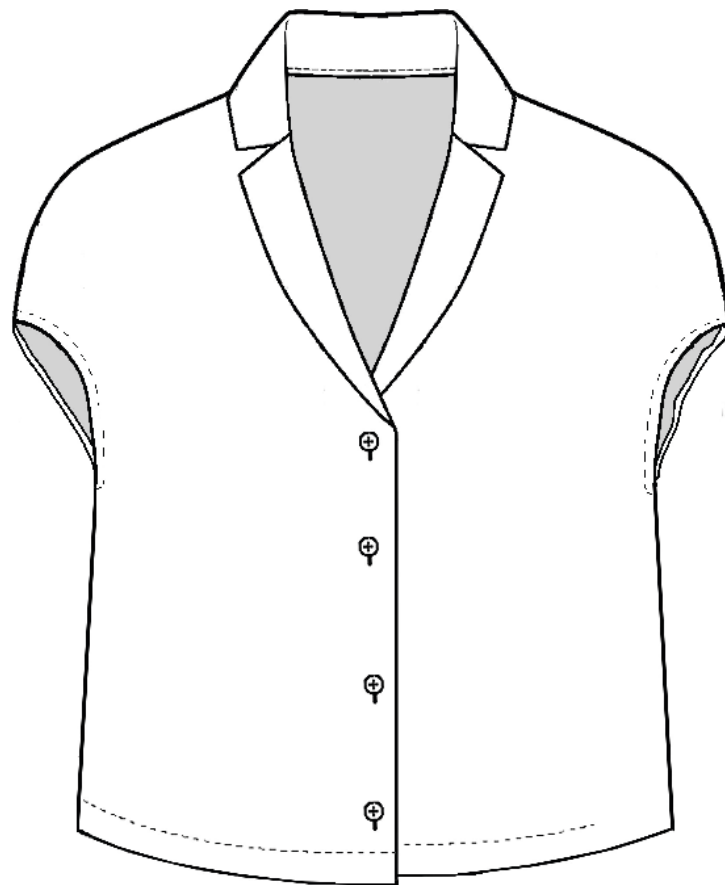


Bluse Ilse



elsbeth
und ich

Maße und Varianten



Finde deine Lieblingsvariante



Angaben in cm

Größe	36	38	40	42	44	46	48	50	52
Brustumfang	88	92	96	100	104	110	116	122	128
Taillenumfang	70	74	78	82	86	92	98	104	110
Hüftumfang	94	98	102	106	110	116	122	128	134

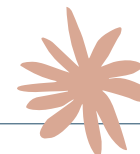
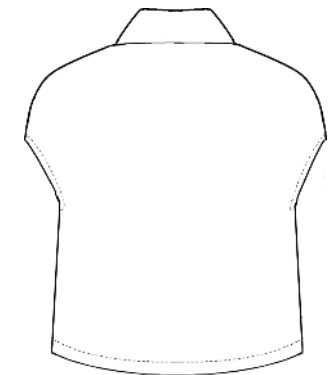
Fertige Maße	36	38	40	42	44	46	48	50	52
Länge ab Schulter	54	54,5	55	55,5	56	56,5	57	57,5	58

Material ohne Arm	36	38	40	42	44	46	48	50	52
Stoff 140 cm Breit	100	100	100	125	125	125	125	125	125
Stoff 110 cm Breit	140	140	140	140	140	140	140	165	165

Material Langarm	36	38	40	42	44	46	48	50	52
Stoff 140 cm Breit	130	130	130	130	150	150	150	150	150
Stoff 110 cm Breit	190	190	190	190	190	190	190	210	210

Zubehör

Knöpfe - 5 Stück + 1 Ersatzknopf
 Einlage für einen Beleg - 20 cm
 Einfassband - 20 cm



Nähanleitung

Zuschnitt

Step 1

Wichtig ist ... IMMER zwischendurch anprobieren !!!

Denn eine angegebene Größe muss nicht immer gleich deiner Größe und Körperform entsprechen. Das ist nicht anders als auch bei gekauften Kleidungsstücken!

Die Reversbluse gibt es ohne Ärmel und in einer Langarm-Version.

Es sind Nahtzugaben von 1 cm und Säume von 2 cm im Schnitt enthalten. Messe zunächst deinen Brustumfang und die stärkste Stelle deiner Hüfte. Daraus ergibt sich deine Größe. Die Bluse ist für eine Körpergröße von 1,70 m angelegt und ist casual geschnitten.

Danach erst den Schnitt in der entsprechenden Größe ausschneiden oder herauskopieren.



Alle Teile zuschneiden

- 1 x Rückenteil im Bruch
- 2 x Vorderteil
- 2 x Ärmel-Beleg für Kurzarm oder 2 x Ärmel lang
- 2 x Reverskragen im Bruch
- 1 x Schrägstreifen von etwa 4,5 cm x 20 cm

Einlagen zuschneiden - Sie sind farbig im Schnitt markiert

- 1 x Reverskragen im Bruch
- 2 x Streifen für Knopf- und Knopflochleiste

Anmerkung

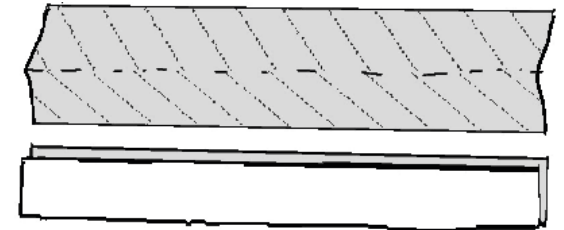
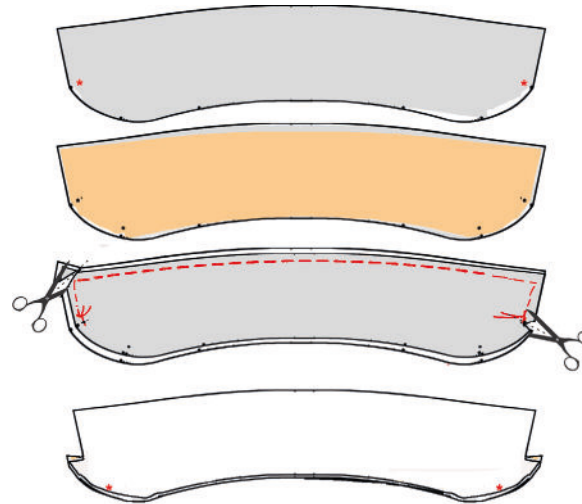
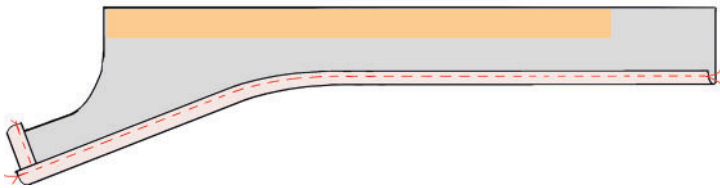
Schneide Einlage, wenn der Stoff dünn oder wenig fest ist. Für eine ganz lässige Bluse, lasse ich die Einlage weg, immer aus der Sorge heraus, die Bluse könnte steif wirken. Unter die Knöpfe und Knopflöcher lege ich dann passende Stücke vom Oberstoff oder auch etwas Einlage, die ich dann später verschneide.

Alle Markierungen vom Schnitt auf die linke Seite der zugeschnittenen Teile übertragen.

Nähanleitung

Vorbereitungen

Step 2



- Einlagestreifen auf den Vorderteilbeleg, wie im Schnitt angegeben, aufbügeln.
- Lies bitte die Anmerkung zur Einlage.
- Versäubere die geformte Kante am Vorderteil-Beleg und die Schulternaht mit der Overlock oder einem Zickzackstich.
- Bügle die geformten Belegkanten und die Schulternaht nach links und nähe sie fest.

Reverskragen

- Einlage auf den Kragen aufbügeln.
- Lies bitte die Anmerkung zur Einlage.
- Den Kragen rechts auf rechts übereinander legen und vom „Ende des Reverskragen“ nach oben und wieder zum „Ende des Reverskragen“ nähen.
- Schneide die Nahtzugabenecke am Reverskragens ab.
- Die Nahtzugabe bis „Ende des Reverskragen“ vorsichtig ein paar Millimeter einschneiden.

- Drehe den Kragen auf rechts und bügle die obere Naht des Kragens glatt.
- Seitlich steht jetzt ein kleines „Näschen“ aus dem Kragen. Bitte nicht abschneiden.

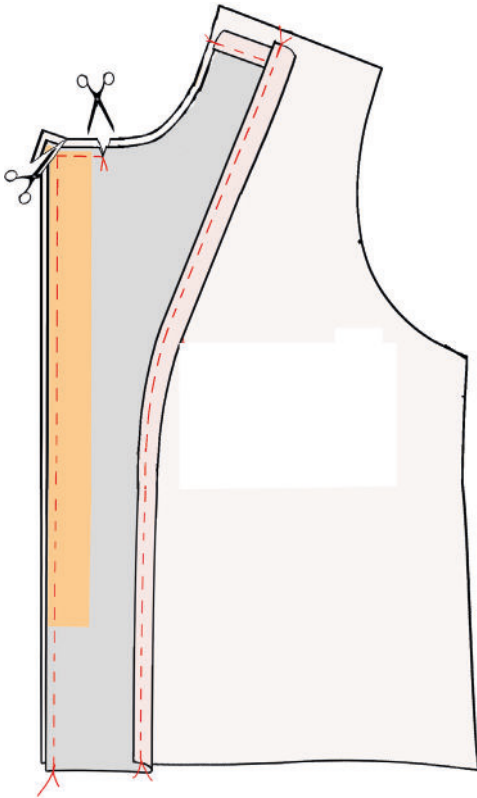
Einfassband

- Schneide einen 20 cm langen und 4,5 cm breiten Stoffstreifen im 45° Winkel zur Webkante.
- In dieser Richtung sind die Stoffe besonders dehnbar und leicht zu verarbeiten.
- Bügele das Schrägband einmal längs, links auf links, sodass mittig eine Kante entsteht.

Nähanleitung

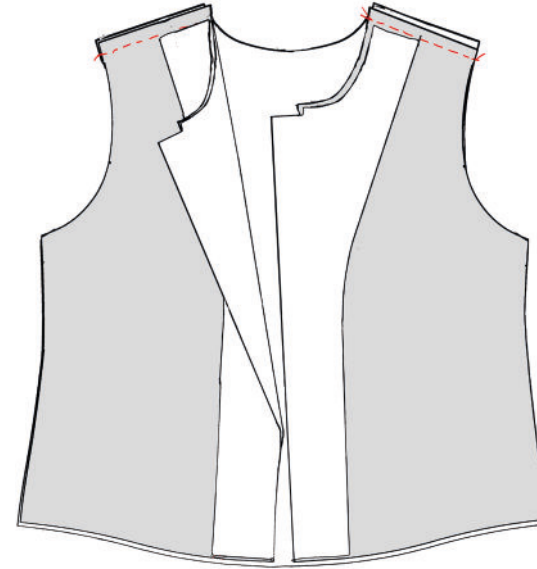
Los gehts ...

Step 3



Vorderteil

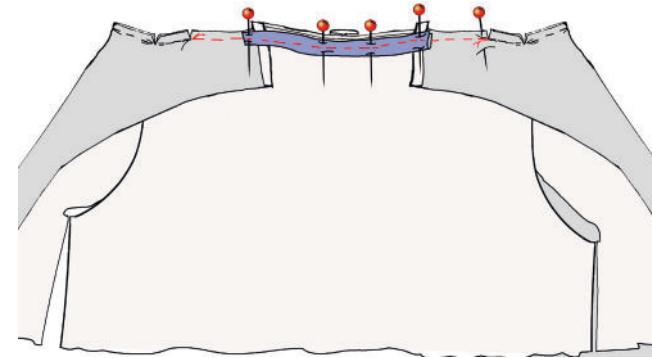
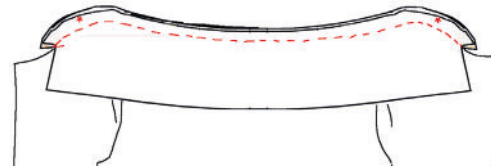
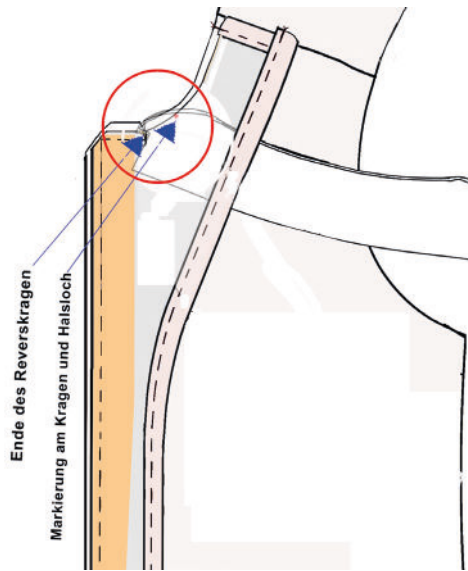
- Lege und stecke die Vorderteil-Blenden rechts auf rechts auf die Vorderteile.
- Nähe die Vorderteil-Blenden von der Markierung „Ende des Reverskragen“ bis zum Saum aufs Vorderteil.
- Damit du den Reverskragen schön sauber annähen kannst, ist es wichtig, dass die Naht wirklich an der Markierung endet.
- Schneide die Nahtzugabenecke an der Vorderteil-Blende ab.
- Jetzt noch die Nahtzugabe bis zur „Ende des Reverskragen“-Markierung vorsichtig ein paar Millimeter einschneiden.
- Wende den Vorderteil-Beleg nach rechts und bügle die vordere Kante.



- Anschließend legst du die Vorderteile rechts auf rechts auf die Schulternähte des Rückenteils.
- Nähe und versäubere die Schulternähte und bügle sie nach vorne.
- Die umgebügelte Schulternäht des Beleges schließt jetzt mit der Naht der Schulternäht ab.

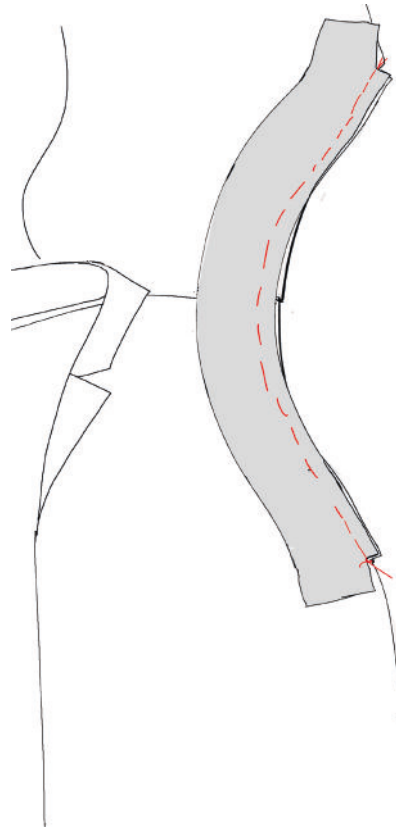
Nähanleitung

Step 4



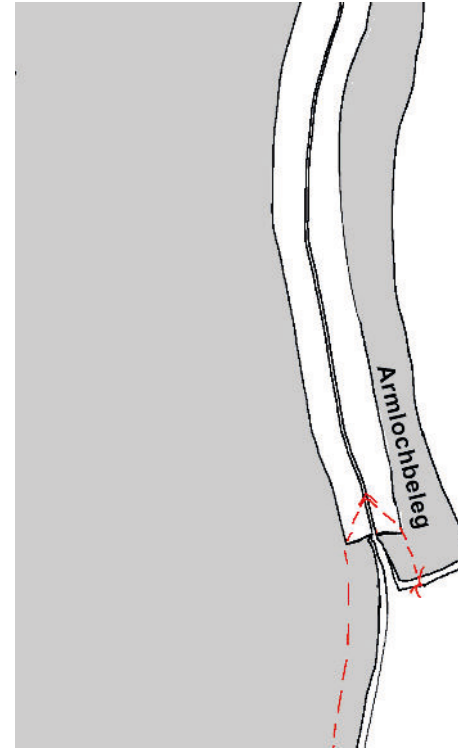
Kragen

- Drehe die Bluse auf rechts, und den Beleg wieder auf links.
 - Vergewissere dich, dass die Markierungen sowohl im Kragen, als auch in Bluse und Beleg zu sehen sind.
 - Stecke den Kragen von rechts ins Halsloch, Markierung auf Markierung, und nähe den Kragen an.
 - Fange dabei am „Näschen“ an zu nähen.
 - Bevor du weiter machst, kontrolliere, ob versehentlich Fältchen entstanden sind.
 - Alles in Ordnung? Dann zum nächsten Schritt.
- Lege jetzt den Beleg rechts auf rechts auf den Vorderteilkragen. Der Vorderteil-Beleg endet an der Schulternaht.
 - Die Halsnaht im Rückenteil kannst du versäubern, oder aber ein doppelt gebügeltes Schrägband auf die Kragennaht nähen.
 - Das macht nicht viel Mühe, sieht aber super aus. (Versuch es auch einmal mit einem kontrastfarbendem Schrägband.) Das Schrägband muss etwa 2 cm auf dem Vorderteil-Beleg liegen.
 - Wenn alles glatt liegt, nähe den Beleg und das Schrägband an die Bluse.
 - Die Halslochnaht im Rückenteil bitte etwas schmaler schneiden.
 - Dann das Schrägband nach unten bügeln und das Rückenteil-Halsloch von der rechten Seite der Bluse knappkantig übersteppen.



Ärmelbeleg bei der "ärmellos"-Variante ins Armloch nähen

- Stecke den Ärmelbeleg rechts auf rechts in das Armloch. Für die genaue Position nutze die angeschnittenen Nahtzugabe-Ecken.
- Nähe die Armlochbelege ins Armloch.



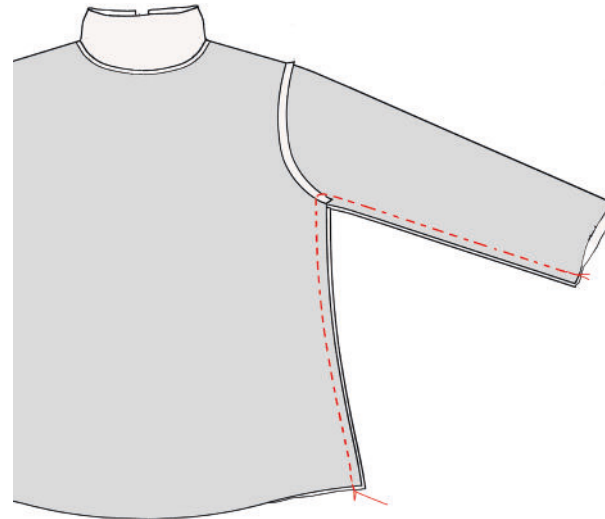
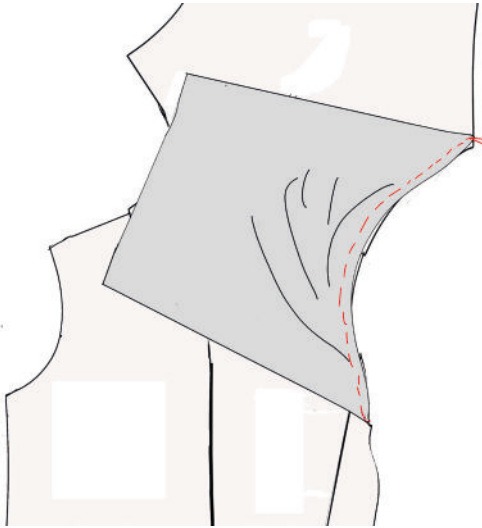
"Ärmellos" -Seitennähte schließen

- Drücke die Nahtzugabe des Armlochbeleges auseinander und lege und stecke die Seitennähte rechts auf rechts exakt aufeinander.
- Nähe jetzt die Nahtzugabe von unten kommend 1 cm breit nach oben ab.
- Etwa 1 cm vor dem Beleg nähst du schräg auf die Mitte der auseinander gedrückten Naht zu und weiter mit einem gleichen Bogen bis zum Ende des Beleges ...
- Dafür drehst du mit den Handrad die Nadel in der Mitte der auseinander gedrückten Naht ganz nach unten, hebst das Füßchen deiner Nähmaschine und drehst dann die Bluse in Richtung der Nahtzugabe.
- Versäubere die Seitennähte mit einem Zickzackstich, oder mit der Overlock.

Nähanleitung

... fast fertig.

Step 6



Oder ... Ärmel einnähen

- Stecke und nähe die Ärmel rechts auf rechts, von Markierung zu Markierung ins Armloch.
- Anschließend das Armloch mit einem Zickzackstich oder der Overlock versäubern und die Naht zur Bluse hin bügeln.

Langarm-Seitennähte schließen

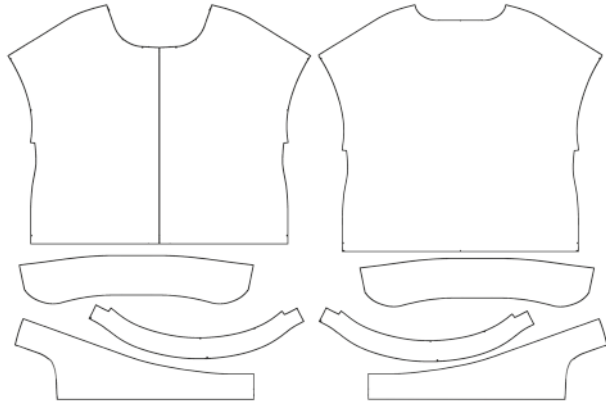
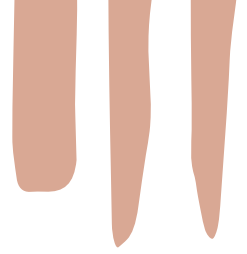
- Stecke die Seitennähte rechts auf rechts zusammen, nähe, versäubere die Ärmelnaht und die Seitennaht mit einer Naht.

Geschafft!

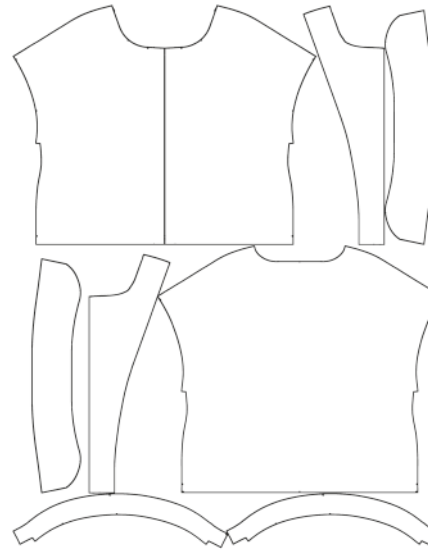
- Versäubere die Säume deiner Bluse, bügle sie nach innen und nähe die Säume.
- Und jetzt noch etwas Handarbeit. Nähe die Schulterstücke der Belege auf die Schulternaht der Bluse. Es reichen ein paar Stiche.
- Dann nähst du die Knopflöcher und Knöpfe an und fertig ist ein neues Stück deiner Garderobe.



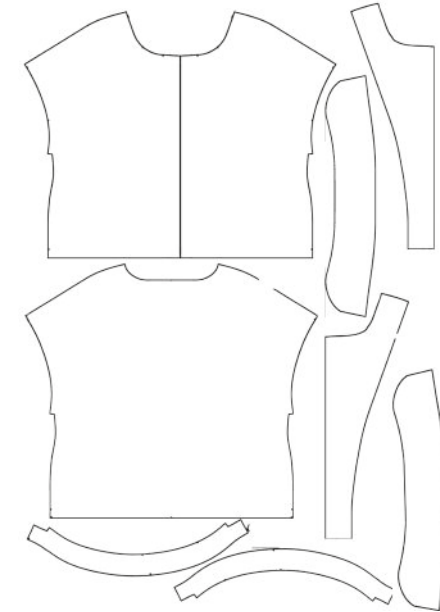
Lageplan ohne Arm



**Stoff 140 cm Breite
Größe 36 - 40**



**Stoff 110 cm Breite
Größe 36 - 48**



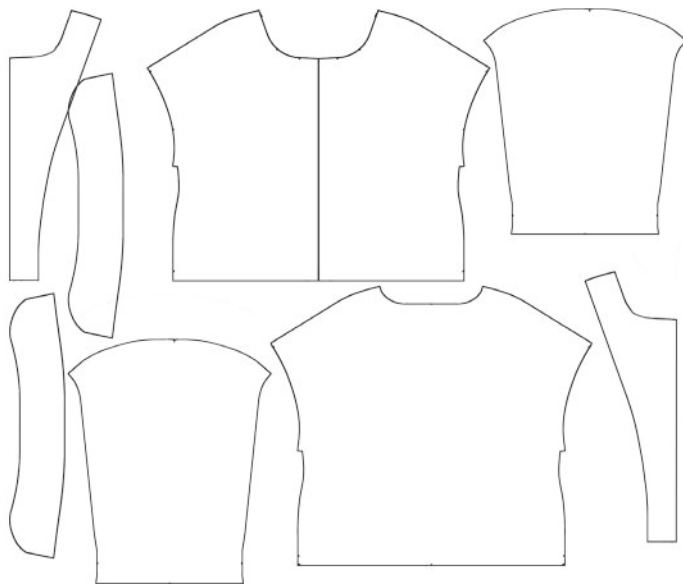
**Stoff 110 cm Breite
Größe 50 - 52**



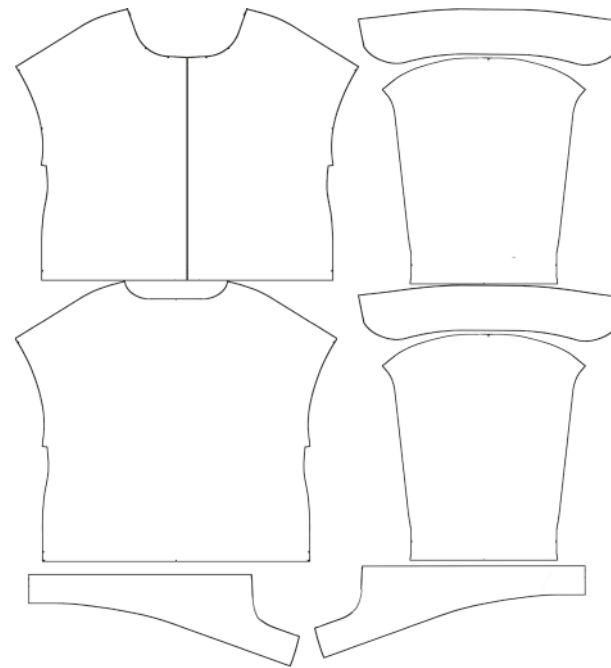
**Stoff 140 cm Breite
Größe 42 - 52**

Lageplan

Langarm 140 cm



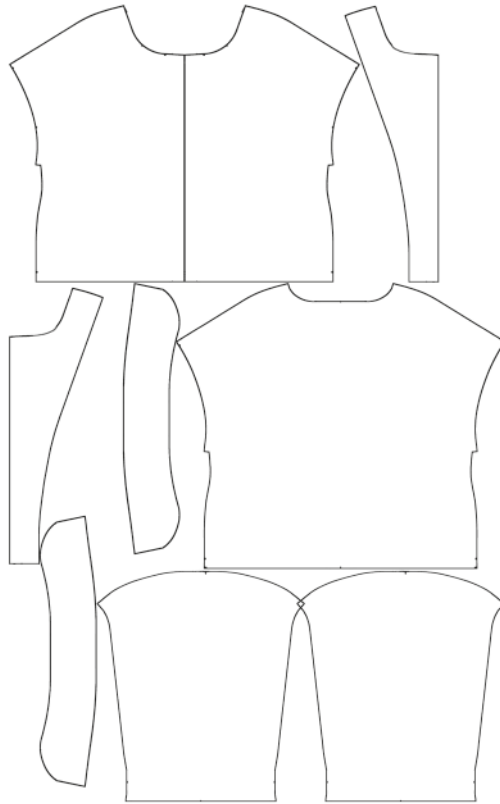
Stoff 140 cm Breite
Größe 36 - 42



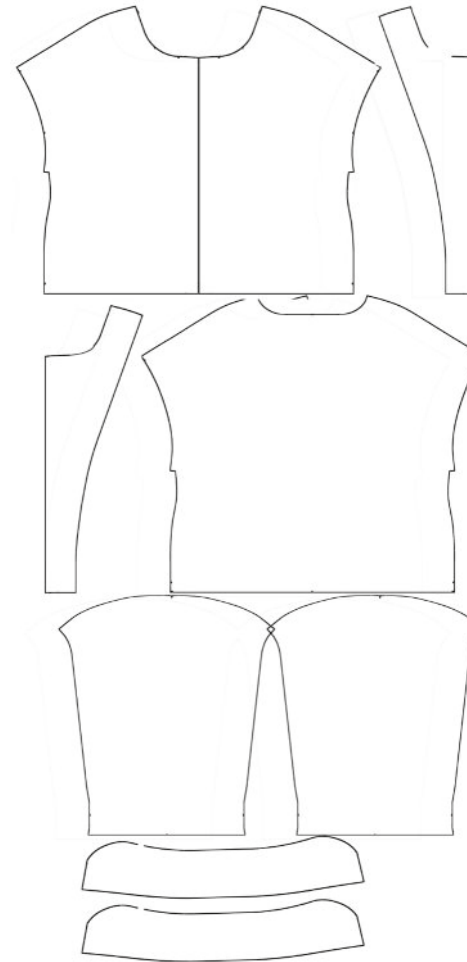
Stoff 140 cm Breite
Größe 44 - 52

Lageplan

Langarm 110 cm



Stoff 110 cm Breite
Größe 36 - 48



Stoff 110 cm Breite
Größe 50 - 52