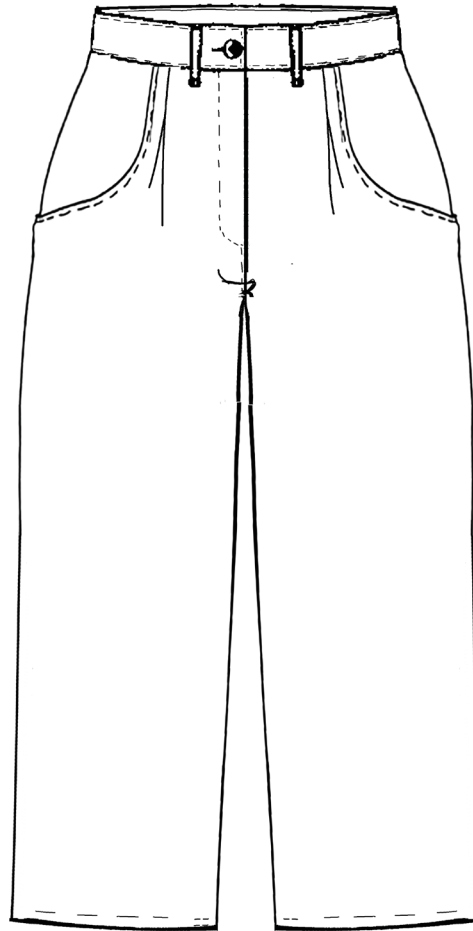


Hose Erna



elsbeth
und ich

Maße und Varianten

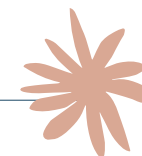
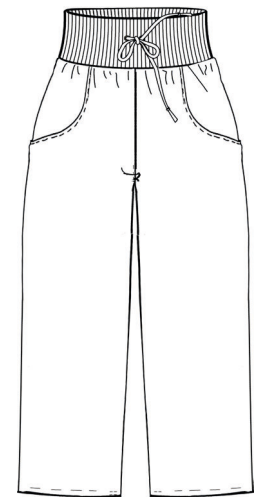
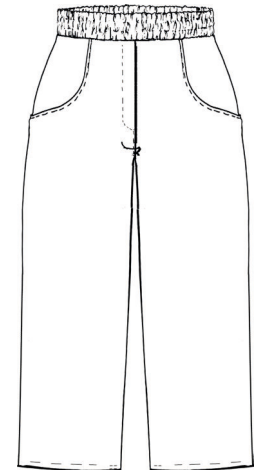
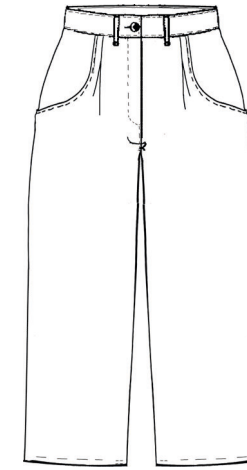


Finde deine Lieblingsvariante



Angaben in cm

Größe	34	36	38	40	42	44	46	48	50	52
Taillenumfang	66	70	74	78	82	86	92	98	104	110
Hüftumfang	90	94	98	102	106	110	116	122	128	134
Fertige Maße	34	36	38	40	42	44	46	48	50	52
Gedehnte Bundweite mit Gummi im RT	73	77	81	85	90	94	98	104	110	116
Gedehnte Bundweite mit Rundgummi	88	92	96	100	104	108	112	120	126	132
Material Stoff 140 cm Breite	36	38	40	42	44	46	48	50	52	54
Hose 102 cm lang	235	235	235	235	235	235	235	235	235	235
Hose 85 cm lang	185	185	185	185	185	185	185	185	185	185
Zubehör	34	36	38	40	42	44	46	48	50	52
Gummimaße Rundum 1 x	58	62	66	70	74	78	82	86	92	98
Gummimaße Rückenteil 1 x	29	31	33	35	37	39	41	43	46	49
Einlage 2 x Bund 4 cm breit	17	19	21	22	23	24	25	27	28,5	30
Einlage RV-Beleg - 3 cm x 18 cm										
Reissverschluss - 18 cm										
Knopf - 1 Stück										



Nähanleitung

Zuschnitt

Step 1

Wichtig ist ... IMMER zwischendurch anprobieren !!!

Denn eine angegebene Größe muss nicht immer gleich deiner Größe und Körperform entsprechen. Das ist nicht anders als auch bei gekauften Kleidungsstücken!

Bei dieser weiten und taillenhohe Hose ist die Bundweite ganz einfach auf deine Bequemlichkeit einzustellen. Zudem gibt es diese Hose in zwei Längen: einmal etwa 85 cm lang oder mit einer Seitenlänge von 102 cm. Nähst du die Hose mit tiefen Falten in der vorderen Mitte und mit Abnähern im Rückenteil, hat die Hose die oben angegebene Bundweite. Ohne Abnäher in der Hinterhose gewinnst du 6 cm an Bundweite dazu. Dann empfiehlt sich ein Gummiband im Rückenteil. Auch bei einem relativ kurzen Oberteil fällt der Gummizug kaum auf. Lässt du Falten und Abnäher weg, wird es richtig bequem. Anstelle eines Rundungummis kannst du dann auch ein schmales Strickbündchen mit Kordelzug an die Hose nähen. Die Naht in der Hinterhose kannst du, wenn du es möchtest, im Schnitt zusammenlegen, und die Abnäher ganz individuell passend zu deinem Taillenumfang anpassen.

- Es sind 1 cm Nahtzugaben und 2 cm Säume im Schnitt enthalten.
- Messe zunächst deinen Hüftumfang und die stärkste Stelle deiner Hüfte. Daraus ergibt sich deine Größe. Die ist für eine Körpergröße von 1,70 m angelegt.
- Die fertige Seitennaht beträgt 85 cm oder 102 cm.

Danach erst den Schnitt in der entsprechenden Größe ausschneiden oder herauskopieren.

Alle Teile zuschneiden

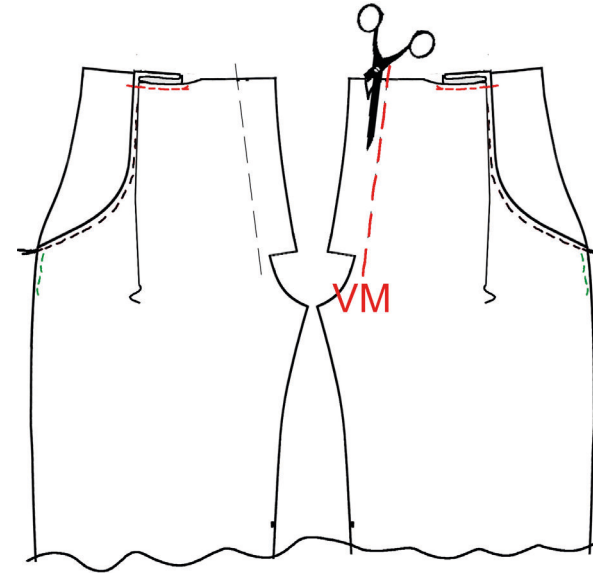
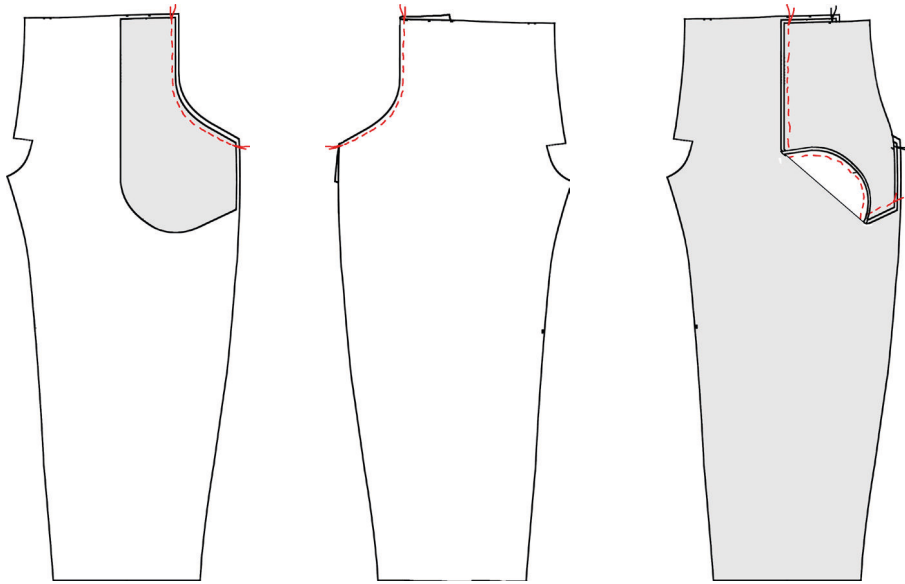
- 2 x Vorderteil-Hose
- 2 x Taschenbeutel
- 2 x Taschenbeleg
- 2 x Rückenteil-Hose Mitte
- 2 x Rückenteil-Hose Seitenteil (oder diese Naht zusammenlegen)
- 2 x Taschenbeutel Gesäßtaschen
- 1 x Bündchen: eng, mit RT-Gummi, Rundungummi oder optional ohne Bund aber mit Strickbündchen
- 2 x optional Einlagestreifen für den Vorderteil-Bund und
- 1 x Einlage für RV-Beleg 18x3 cm optional Gummiband für den Bund

Alle Markierungen vom Schnitt auf die zugeschnittenen Teile übertragen.

Nähanleitung

Los gehts ...

Step 2



Tasche

- Die Taschenbeutel rechts auf rechts auf die Vorderteil-Tascheneingriffe legen, feststecken und festnähen.
- Schneide die Naht des Eingriffs in den Rundungen etwas ein, damit sie sich beim Umdrehen schön glatt legt.

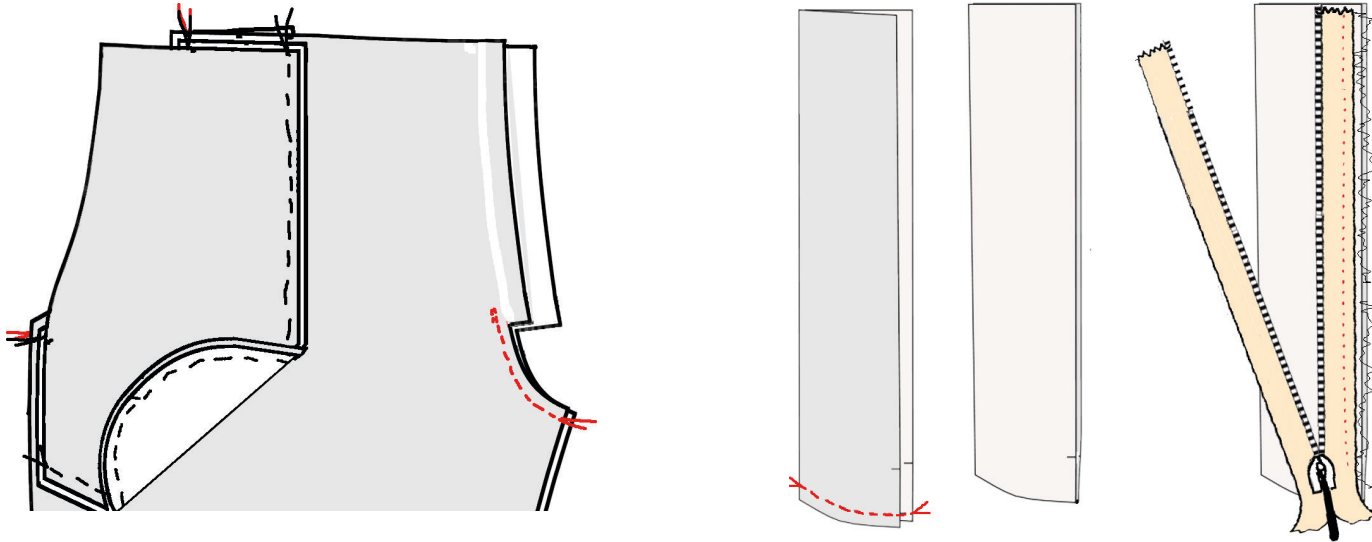
- Den Taschenbeutel-Beleg nach innen legen und optional die Naht des Tascheneingriffs fübchenbreit von der rechten Seite abnähen. Jetzt den Tascheneingriff bügeln.
- Den Taschenbeutel-Beleg passgenau unter den Taschenbeutel legen, stecken und dann den Taschenbeutel zunähen und die Nähte versäubern.

Vorderteil

- Stecke die Falten laut Markierung zusammen.
- Nähe die Falte ohne zu verriegeln (hin und her nähen) mit einer kurzen Naht fest.

Nähanleitung

Step 3

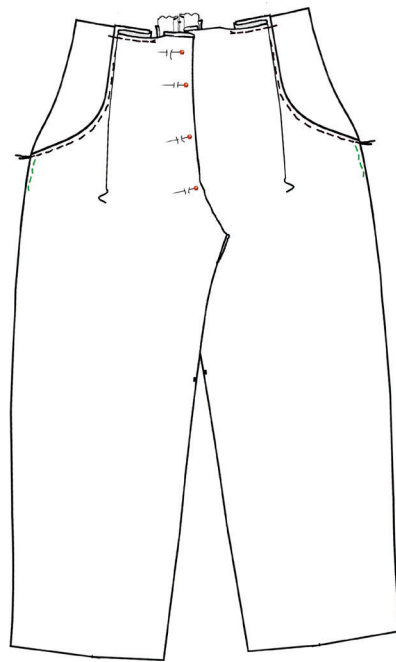


Reißverschluss (Fake-Reißverschluss siehe unten)

- Zuerst schneidest du den RV-Beleg am Untertritt-Umbruch des linken Vorderteils ab. (Die linke Hosenseite wenn ich die Hose anhabe.)
- Bügle dann die Nahtzugabe des Untertritts 7 mm breit nach links um.
- Dann versäubere die vorderen Kanten der Vorderteilhosen.
- Optional: Bügle den Einlagestreifen (18 cm x 3 cm) auf die linke Seite des Übertritts. (Die rechte Hosenseite wenn ich die Hose anhabe.)
- Den Übertrittbeleg an der vorderen Mitte nach links umbügeln.
- Lege die Vorderteile an der Schrittnaht passgenau aufeinander.
- Nähe die Schrittnaht bis 1 cm über dem RV-Beleg zu.
- Bügle den RV-Beleg für den Untertritt der Länge nach zu Hälfte.
- Den RV-Beleg rechts auf rechts drehen und die untere Rundung zunähen.
- Den RV-Untertrittbeleg an der offenen Kante versäubern.
- Jetzt steckst und nähst du den Reißverschluss an die rechte offene Kante des RV-Untertrittbeleges an.

Auf der nächsten
Seite gehts weiter

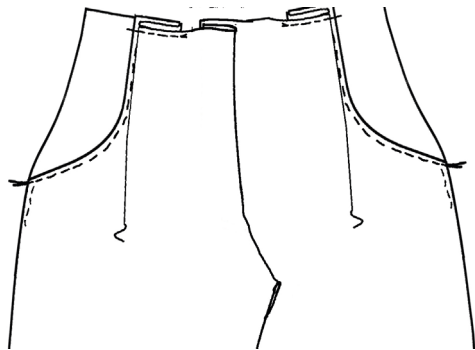
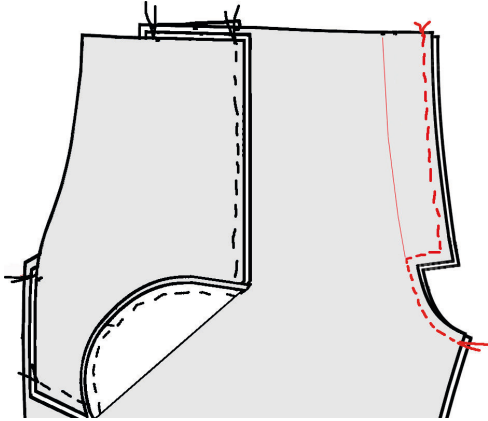




- Stecke den Reißverschluss-Beleg unter die Kante des Untertrittsseite. (Linke Hosen-Seite)
- Der RV schließt dabei an der oberen Kante der Hose ab.
- Nähe den Reißverschluss knappkantig an.
- Ziehe den Reißverschluss zu.
- Lege die Kante des Obertritts (rechte Hosen-Seite) etwa 8 mm-10 mm über den Reißverschluss.

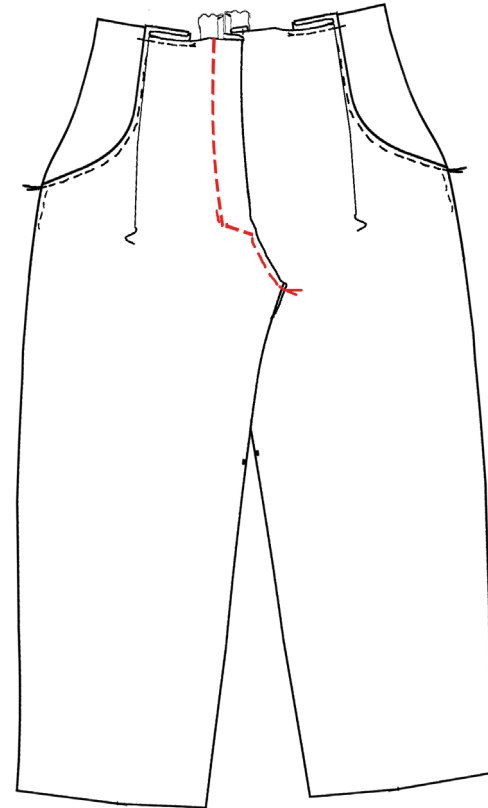
- Den Obertritt der Hose steckst du an der Bügelkante so auf das linke Hosenteil, das die Naht des Untertritts schön verdeckt ist.
- Das garantiert dir, das der RV später beim Tragen nicht herausblitzt.
- Drehe die Hose auf die linke Seite und stecke den losen Teil des RV an den Beleg der Vorderhose. Dabei den RV nicht zu irgend-etwas zwingen.

- Ist der RV geöffnet, sieht es so aus.
- Noch einmal von rechts schauen, und wenn alles glatt liegt nähst du den RV erst einmal auf den Beleg des Obertritts.
- Weiter geht es mit der RV-Ziernaht.



Fake-Reißverschluss

- Bei der Hose mit Rundungsgummi, kannst du einen Fake-RV nähen.
- Beide Vorderteilhosen haben den gleichen Übertritt bzw. Untertritt.
- Lege die Vorderteile an der Schrittnaht passgenau aufeinander.
- Schließe Belege und Schritt nähte mit einer 1 cm Naht und bügel dann die vordere Mitte.
- RV-Beleg und Schritt naht versäubern.
- Weiter geht es mit der RV-Ziernah.

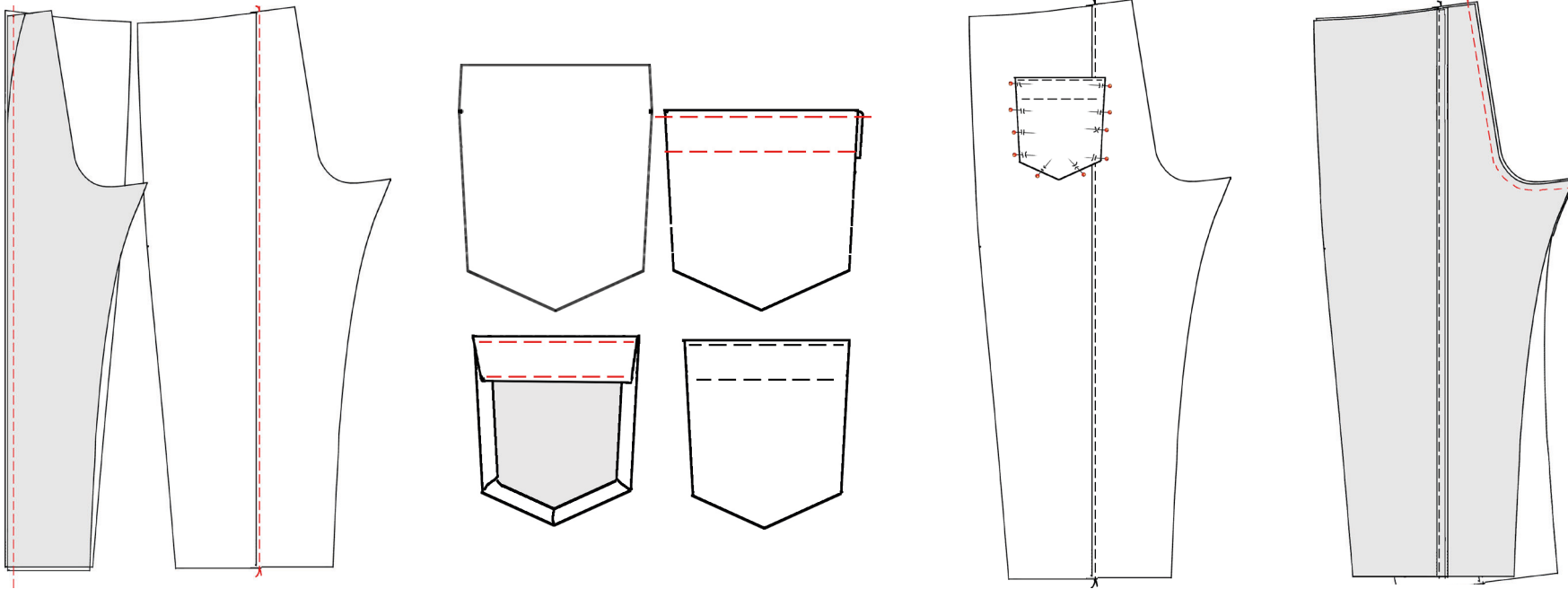


RV-Ziernah

- Zeichne oder stecke dir die Form der Ziernah etwa 2 cm von der Kante entfernt an.
- Achte darauf, dass du am metalenen Endstück vom RV vorbei zeichnest, da dort die Nadel beim Nähen abbrechen kann.
- Jetzt nähe von oben kommend die Ziernah bis zur Rundung ab. Verriegle das Ende dieser Naht gut, weil diese Stelle sehr beansprucht wird.
- Mit dem Nähen der Rundung beginnst du am Ende der Ziernah. Nähe die Rundung bis zur Schritt naht.
- Geschafft, der RV ist fertig.

Nähanleitung

Step 6



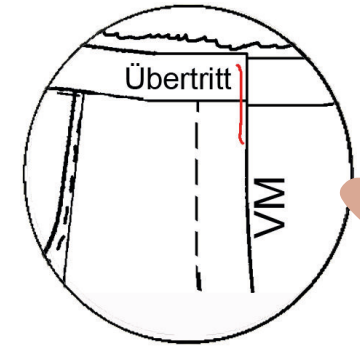
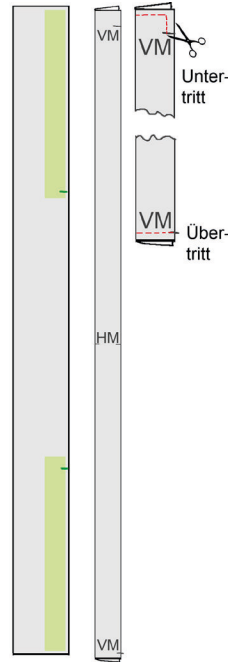
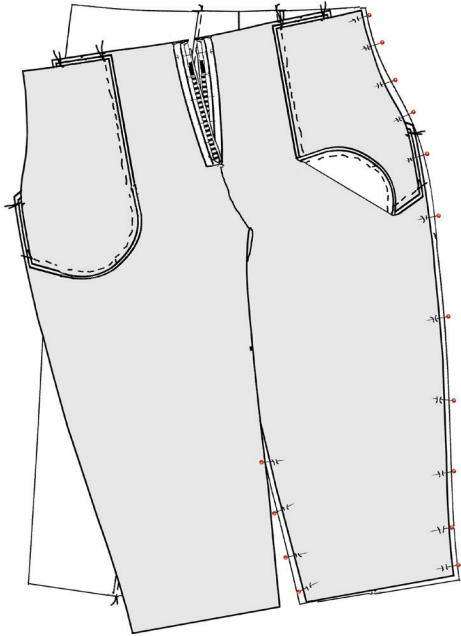
Hinterhose

- Die Teilungsnahte der Hinterhose rechts auf rechts aufeinander stecken und nähen.
- Die Nähte versäubern.
- Steppe die Teilungsnaht ab. Die Nahtzugabe zeigt dabei in die hintere Mitte.
- Tipp: Wenn du kein Gummi in der Hinterhose möchtest, oder der Unterschied von deiner schmalen Taille zur Hüfte eine ganze Größe springt, kannst du in die Teilungs-

- naht der Hinterhose einen Abnäher nähen. Die Hinterhose wird dadurch nur in der Taille schmaler. So kannst du die Kräuselung in der Taille minimieren oder ganz auf das RT-Gummi verzichten.
- Die Gesäßtaschen ringsherum versäubern.
- Jetzt die Gesäßtaschen oben erst 1 cm und dann an der Markierung umbügeln.
- Die obere Kante knappkantig und bei 2,5 cm absteppen.

- Erst jetzt die restlichen Nahtzugaben der Gesäßtasche 1 cm nach innen bügeln.
- Kontrolliere ob die Taschenbeutel gleich groß gebügelt sind.
- Die Gesäßtaschen an den Markierungen auf das Rückenteil stecken und seitlich und unten aufnähen.

- Die Hinterhosen rechts auf rechts legen und die rückwärtige Schritt-naht nähen und versäubern.
- Wenn du möchtest, kannst du die Naht von rechts füßchenbreit abnähen.



Hose zusammennähen

- Lege, stecke und nähe die Schrittnähte der Vorderteile rechts auf rechts aufeinander. Die Nähte versäubern.
- Wenn du möchtest kannst du die Seitennähte jetzt abnähen.
- Danach die Innenbeinnähte der Hose rechts auf rechts stecken, nähen und versäubern.

Bündchen mit Knopfloch vorbereiten (Bündchen mit Rundumgummi, siehe unten)

- Bekommt deine Hose einen Reißverschluss, Knopf und Knopfloch, empfiehlt es sich den Vorderteil-Bund mit Einlage zu verstärken.
- Einlage auf die linke Seite des Stoffs aufbügeln.
- Die Einlage sollte idealerweise auf der nach aussen liegenden Seite des Bundes gebügelt sein.

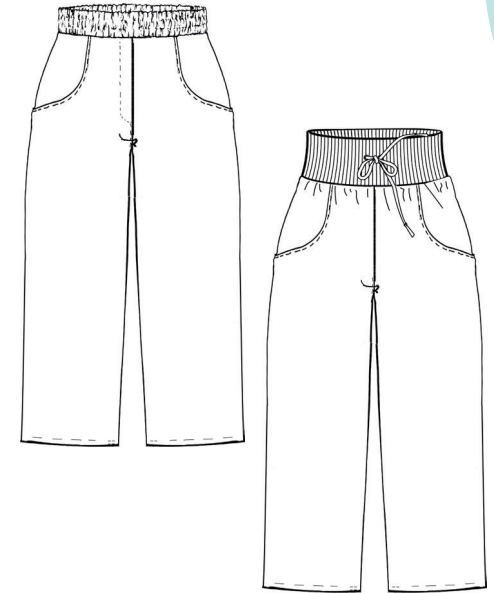
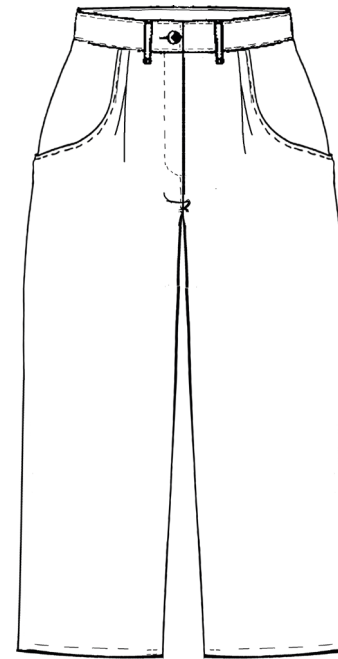
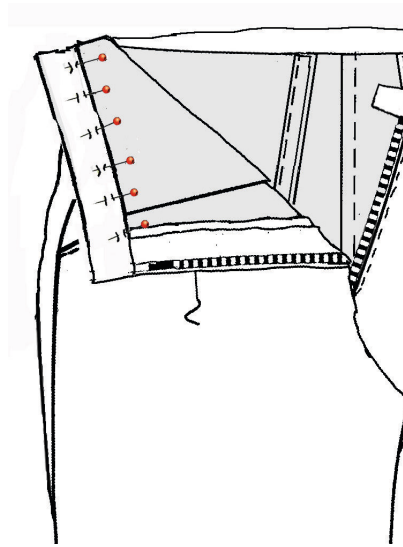
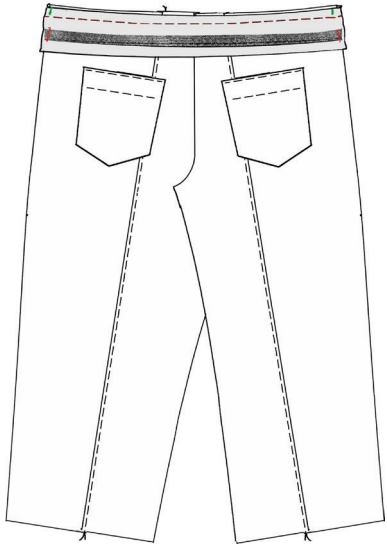
- Die Nahtzugabe an der Innenseite des Bündchens versäubern.
- Jetzt das Bündchen links auf links längs zur Hälfte bügeln.
- Das Bündchen an beiden Enden verstürzen: den Übertritt rechts auf rechts legen und 1 cm gerade zum Bruch abnähen. Den Untertritt nähst du von der VM-Markierung an 2 cm entlang der langen Seite zu und dann hoch zum Bruch. Das Bündchen auf rechts drehen.

- Jetzt stecke das Bündchen rechts auf rechts an die obere Kante von Vorder- und Rückenteilhose.
- Steppe das Bündchen 1 cm breit an.
- Der angenähte Übertritt sollte eine Linie mit dem RV-Übertritt bilden.

Nähanleitung

... fast fertig.

Step 8



Gummiband annähen

- Nähe das Gummiband an den Seitennaht-Markierungen des Bündchens an.
- Achte darauf, dass das Gummiband mindestens 1,5 cm von der Nahtzugabe des Innenbundes entfernt ist.
- Stecke jetzt das Bündchen von innen auf die Hose.
- Von der rechten Seite nähst du das Bündchen an.

- Nähe dazu im Nahtschatten des Bündchens. Das heißt: du nähst genau in der Naht zwischen Hose und Bündchen. Die Mitte dieser Naht nennt man Nahtschatten.

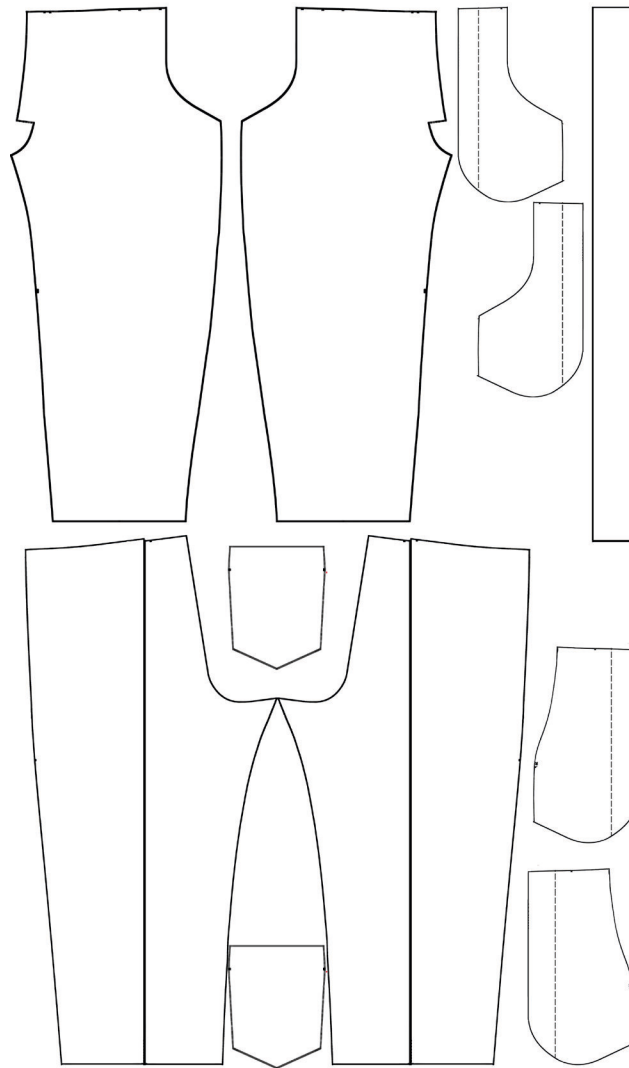
... und das Fertigstellen der Hose

- Nähe das Knopfloch 1,5 cm von der vorderen Kante und 1,5 cm von oben in den Übertritt. Den Knopf annähen.
- Optional Kordel einziehen.
- Die Länge der Hose probieren, den Saum umbügeln versäubern und nähen.
- So, die Hose ist fertig !

Bündchen Rundumgummi vorbereiten

- Für das Rundumgummiband oder Strickbündchen nähst du optional ein Knopfloch in die vordere Mitte Außenbund, für einen Kordelzug.
- Den Bund an der hintere Mitte zu einem Ring zusammen nähen.
- Das Gummiband schließen und bis zum Bruch in den Bund schieben.

Lageplan



Stoff 140 cm Breite