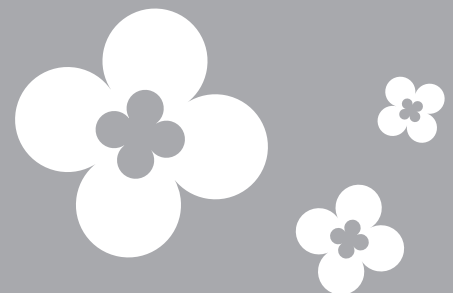


7,90€



# Hose Otto

[www.elsbethundich.de](http://www.elsbethundich.de)

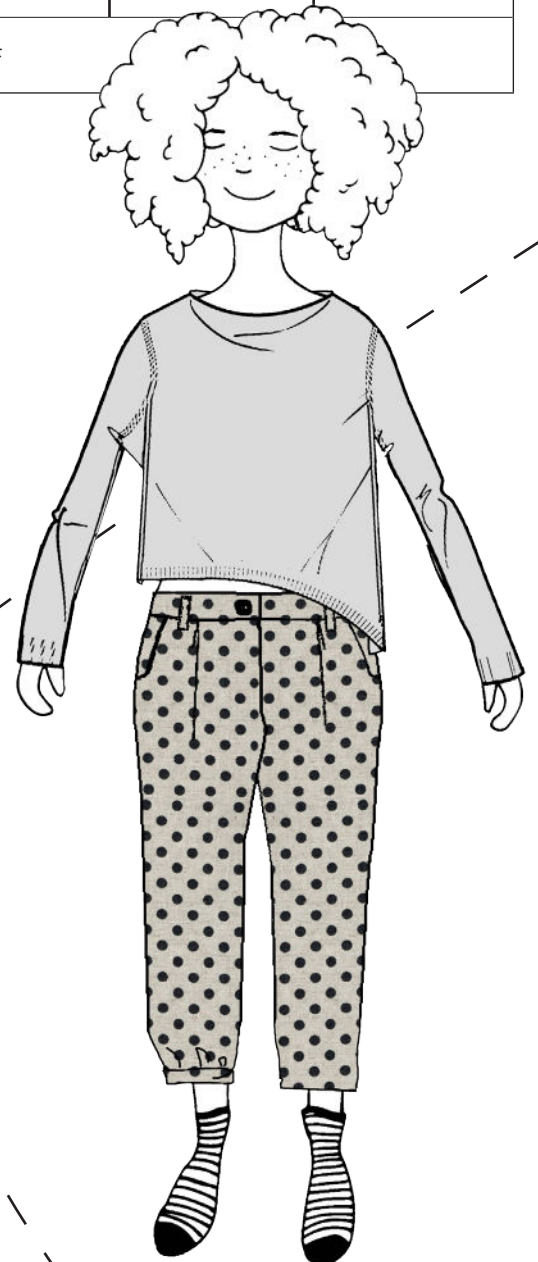


## Für die Hose Otto brauchst du:

Größe	1	2	3	4	5	6	7	8	9	10	11
		32	34	36	38	40	42	44	46	48	50
Bundweite	68	72	76	80	84	88	92	96	100	107	113
Hüftumfang	86	90	94	98	102	106	110	116	122	128	134
Materialverbrauch:											
Oberstoff, 140 cm breit	Uni 150 cm					160 cm					
	195 cm Cord, fortlaufendes Muster										
Oberstoff, 110 cm breit	220 cm										
Zubehör:											
Einlage	10 cm										
Reißverschluß	12 cm					14 cm		15 cm		16 cm	
Knopf	1 Knopf										

Die Seitenlänge der Hose ist 102 cm.

Material: elastische Stoffe und Webware.



- **Wichtig ist:**
- .....IMMER zwischendurch anprobieren!!
- Denn eine angegebene Größe muss nicht immer gleich deiner Größe und Körperform entsprechen. Das ist nicht anders als auch bei gekauften Kleidungsstücken!
- Wenn du die Hose aus Jerseystoff arbeitest, nutze bitte immer einen Zickzack Stich...so bleibt die Naht elastisch.
- 

- **Zuschnitt:**

- es sind KEINE Nahtzugaben und KEINE Säume im Schnitt enthalten. An alle Nähte 1 cm Nahtzugabe zugeben, an den Säumen 3 cm zugeben.
- Messe zunächst deinen Hüftumfang und die stärkste Stelle deiner Hüfte. Daraus ergibt sich deine Größe. Die Hose ist für eine Körpergröße von 1,70 m angelegt.
- Die Hose ist körperumspielend und die fertige Seitennaht beträgt 102 cm.
- **Danach** erst den Schnitt in der entsprechenden Größe ausschneiden oder herauskopieren.

Alle Teile zuschneiden und dabei nicht vergessen die Markierungen einzuzeichnen....

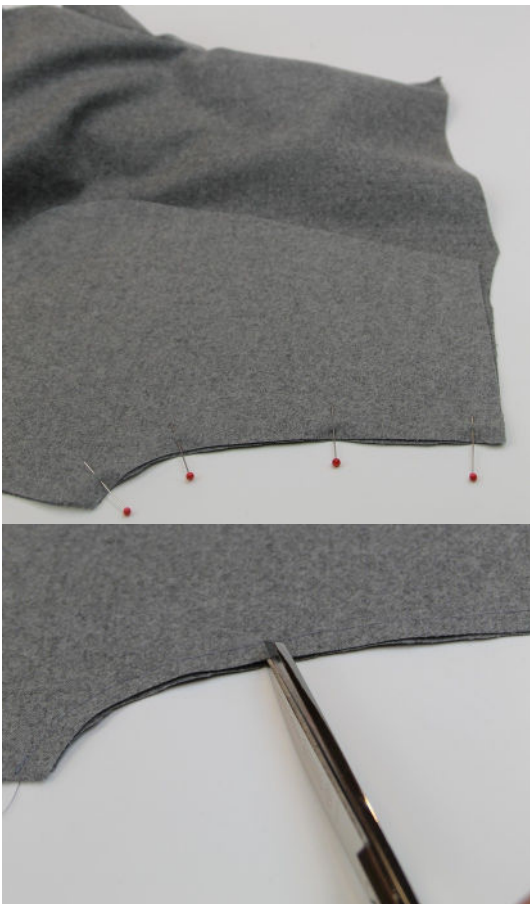
- 2 x Vorderteil-Hose
- 2 x Taschenbeutel-Beleg
- 2 x Taschenbeutel ( darf auch Futterstoff sein)
- 2 x Rückenteil-Hosen
- 1 x Reißverschluss-Beleg für Untertrittseite
- 2 x Bundstreifen Vorderteil linke Seite und
- 1 x Einlage zu Verstärkung
- 2 x Bundstreifen Vorderteil rechte Seite und
- 1 x Einlage zu Verstärkung
- 2 x Bundstreifen Rückenteil und 1 x Einlage zu Verstärkung

## Nähanleitung:



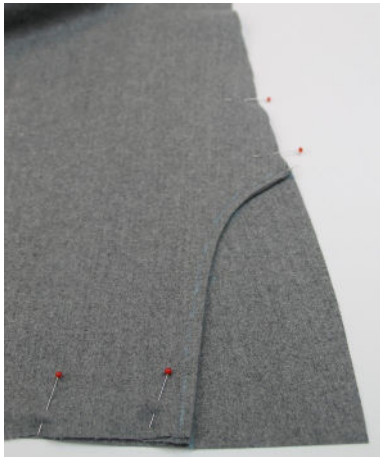
### 1. Vorderhose

- Versäubere die vorderen Schrittnähte mit einem Zickzackstich oder mit der Overlock.
- Messe die RV-Länge plus 1 cm in der vorderen Mitte von oben nach unten ab und markiere dir diese Stelle.
- Lege die Schrittnähte der Vorderteile rechts auf rechts aufeinander. Stecke und nähe die vordere Schrittnaht von den Innenbeinnähten bis zur RV-Markierung zu.



### 1.1 Taschen

- Die Taschenbeutel rechts auf rechts auf die Vorderteil-Tascheneingriffe legen, feststecken und festnähen.
- Schneide die Naht des Eingriffs in den Rundungen etwas ein, damit sie sich beim Umdrehen schön glatt legen.
- Den Taschenbeutel-Beleg nach innen legen, und die Naht des Tascheneingriff füsschenbreit abnähen. Jetzt den Tascheneingriff bügeln.



- Den Taschenbeutel-Beleg passgenau unter den Taschenbeutel legen, stecken und dann den Taschenbeutel zunähen und die Nähte versäubern.



### **1.2. Falte**

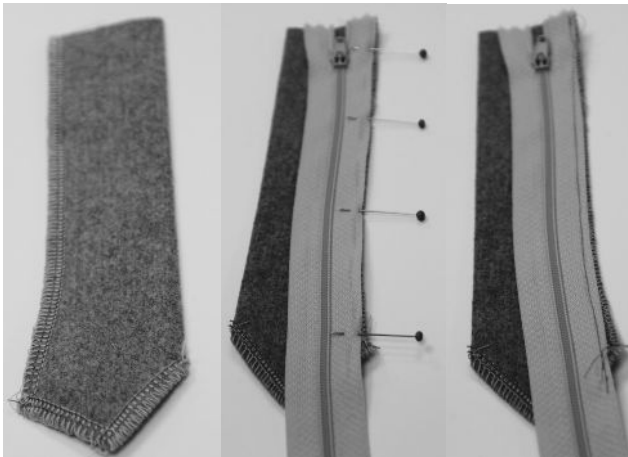
- Steck die Falten laut Markierung zusammen.
- Mit einer kleinen Hilfsnaht die Falten und den Taschenbeutel an der oberen Kante der Vorderhose fixieren.
- An der Seitennaht den Tascheneingriff mit einer Hilfsnaht fixieren.



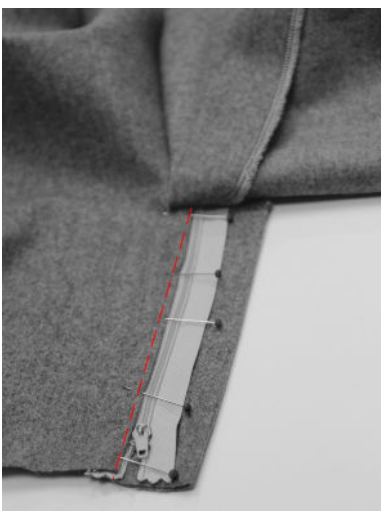


- **1.3. Reißverschluss**

- Als nächstes arbeitest du den Reißverschluss.
- Bügle den Übertritt für den Reißverschluss des linken Hosenteils genau an der vordere Mitte nach links.
- Den Untertritt des rechten Hosenteils bügelst du dagegen 1 cm links der vordere Mitte nach innen.



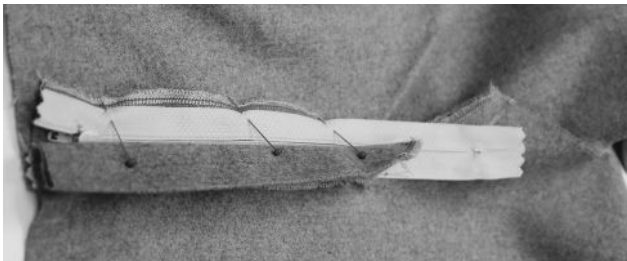
- Dann bügelst du den RV-Beleg zu Hälfte und versäuberst ihn an den offenen Kanten mit einem Zickzackstich.
- Lege den RV-Beleg so hin, das die versäuberte Kante des Belegs nach rechts zeigt.
- Stecke und nähe den RV auf die versäuberte Kante des RV-Beleg.
- Der RV schließt dabei an der oberen Kante des Belegs ab.



- Den RV-Beleg unter den Untertritt der rechte Vorderhose stecken und mit einem RV-Fuß annähen.



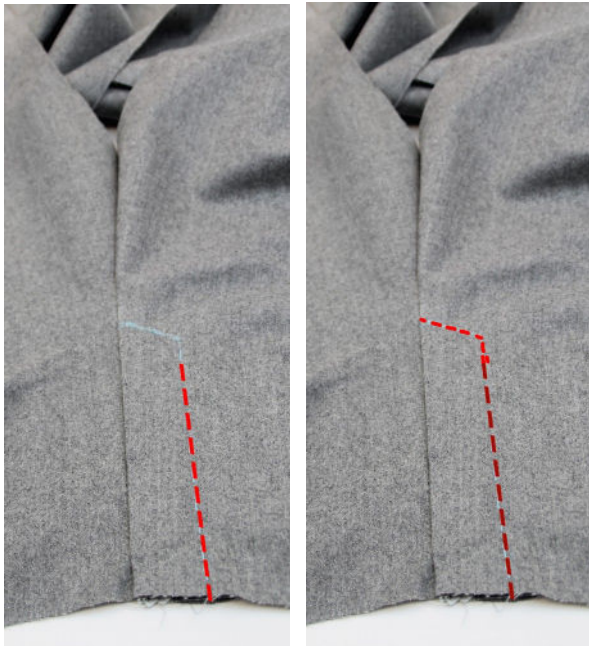
- Den Obertritt der Hose steckst du an der Bügelkante so auf das rechte Hosenteil, das der RV schön verdeckt ist.
- Der RV darf gut und gerne 8 mm verdeckt sein. Das garantiert dir, das der RV später beim Tragen nicht herausblitzt.....



- Drehe die Hose auf die linke Seite und stecke den losen Teil des RV an den Beleg der linken Vorderhose. Dabei den RV nicht zu irgendetwas zwingen.
- Noch einmal von rechts schauen, und wenn alles glatt liegt nähst du den RV auf den Beleg des Obertritts.



- Drehe die Hose wieder auf die rechte Seite.
- Es fehlt noch die Ziernaht.
- Zeichne oder stecke dir die Form der Ziernaht etwa 2-3 cm von der Kante entfernt an. Der untere Abschluss kann rund oder schräg markiert werden. Achte darauf, dass du am metallenen Endstück vom Reißverschluss vorbei zeichnest, da dort die Nadel beim Nähen abbrechen kann.
- Den unteren Beleg mit Stecknadeln zur Seite stecken, damit du ihn nicht versehentlich mit annähst.



- Jetzt nähe die Ziernaht bis zur Rundung ab.
- Löse den zuvor zu Seite gesteckten RV-Beleg und lege ihn glatt.
- Mit dem Nähen der Rundung beginnst am Ende der Ziernaht. Verriegle den Anfang dieser Naht gut. Nähe die Rundung bis zur Schrittnaht.
- (Die festgenähte Rundung des Untertrittbeleges gibt dem geöffnetem RV den nötigen Halt, denn diese Stelle wird bei jedem Ein- und Ausstieg stark beansprucht )
- Geschafft, der RV ist fertig!



- 2. Hinterhose**
- Die beiden Rückenteile rechts auf rechts legen und die rückwärtige Schrittnaht nähen und versäubern. Wenn du möchtest, kannst du die Naht von rechts füsschenbreit abnähen.



- Die Abnäher in der Rückenteilhose nähen und zur Mitte bügeln.



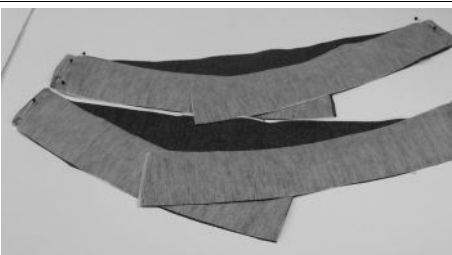


### **3. Hose zusammennähen**

- Stecke und nähe die Seitennähte der Hose rechts auf rechts zu. Die Nähte versäubern.
- Wenn du möchtest kannst du die Seitennähte jetzt abnähen.
- Danach die Innenbeinnähte der Hose rechts auf rechts stecken, nähen und versäubern
- Alle Nähte bügeln.

#### **(3.1 Gürtelschlaufen optional**

- Die Gürtelschlaufen wie einen Paspel bügeln.
- Die Nahtzugaben links und rechts bis zur Mitte bügeln und dann noch einmal mittig zusammenfalten und bügeln.
- Nähe die Gürtelschlaufen an beiden Längsseiten knappkantig ab.
- Schneide dir jetzt 6 Gürtelschlaufen á 9 cm.
- Nähe die Gürtelschlaufen an die obere Kante von Vorder- und Rückenteilhose:  
im VT zwischen Falte und Tascheneingriff, im Rückenteil je 2 cm von der Seitennaht und der hinteren Mitte entfernt.)



- **3.2. Bündchen**
- Die Formbündchenteile auf der linken Seite mit der Einlage bekleben.

	<ul style="list-style-type: none"> <li>• Die Seitennähte des Formbündchens nähen und die Nähte auseinander bügeln.</li> <li>• Die Formbündchen an der oberen Kante stecken, zusammennähen und bügeln.</li> <li>• Entscheidest du dich für einen geraden Bund, klebst du die Einlage auf die linke Seite, bügelst das Bündchen zu Hälfte.</li> </ul>
	<ul style="list-style-type: none"> <li>• Jetzt stecke die Bündchen rechts auf rechts an die obere Kante von Vorder- und Rückenteilhose. Lasse dabei das Bündchen 1 cm für die Naht überstehen Eine gute Zeit die Hose anzuprobieren.....</li> </ul>
	<ul style="list-style-type: none"> <li>• Nähe das Bündchen 1 cm breit an.</li> <li>• Die Nahtzugabe des Innenbündchens 7mm nach innen bügeln.</li> <li>• Nähe die kurzen Nähte des Bündchen in der vorderen Mitte</li> </ul>



- Stecke jetzt das Bündchen von innen fest.

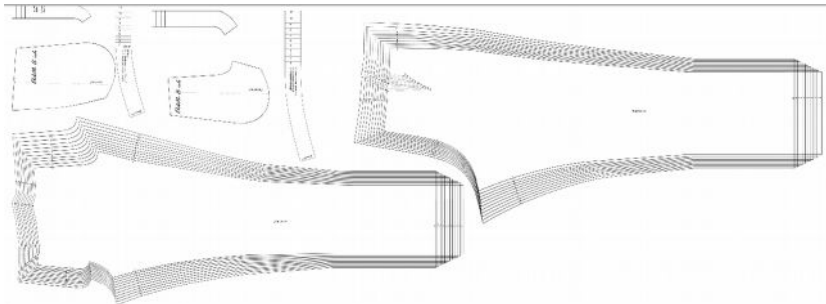


- Von rechts nähst du jetzt die untere Bündchennaht ab, und ohne abzusetzen um den ganzen Bund herum.

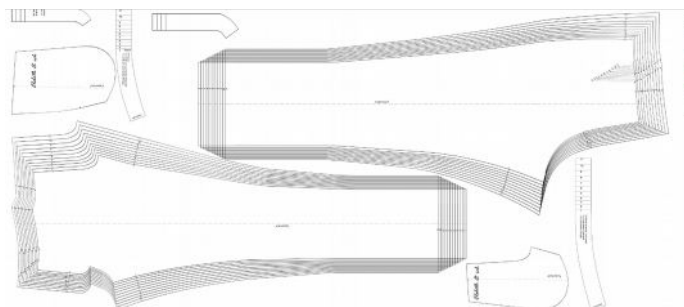


- **3.3 .....und das Fertigstellen der Hose**
- ( optional bei Gürtelschlaufen: Probiere vor dem Aufnähen der Gürtelschlaufen auf den oberen Rand des Bündchens, ob die Schlaufengröße für deine Gürtel passend sind.  
Die Gürtelschlaufen oben auf das Bündchen stecken, dabei das Ende umlegen und gut festnähen)
- Das Knopfloch arbeiten und den Knopf annähen...
- Die Länge der Hose probieren, den Saum umbügeln versäubern und nähen.
- So, die Hose ist fertig !

### Schnittlagebilder



Cord, Samt  
fortlaufendes Muster



Unifarbener Stoff