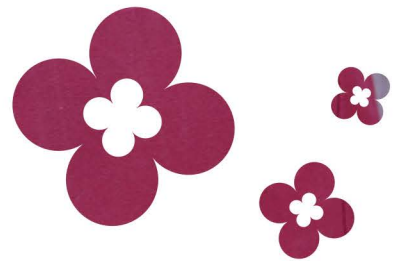


7,90€



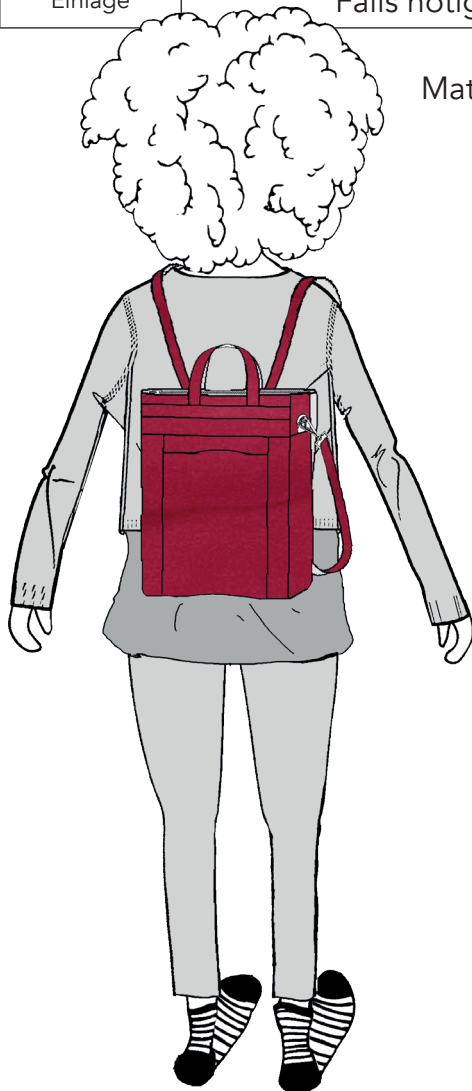
Elsbag

www.elsbethundich.de



Für die Elsbag brauchst du:

Materialverbrauch Oberstoff:	
Oberstoff, 140 cm breit	85 cm (ohne Schulterriemen 75 cm)
Oberstoff, 110 cm breit	110 cm (ohne Schulterriemen 100 cm)
Materialverbrauch Futterstoff:	
Oberstoff, 140 cm breit	60 cm
Oberstoff, 110 cm breit	75 cm
Zubehör:	
Volumenvlies	90 cm bei 90 cm breite
Reißverschluss	100 cm Endlos-Reißverschluss mit 3 Schiebern (oder 1 x 45 cm, 1 x 24 cm, 1 x 20 cm)
Karabiner- haken	2 Stück
D-Ringe	2 Stück 4 cm breit
Einlage	Falls nötig, 26 cm x 4 cm für Reißverschluss im Rückteil



Material: Webware.



Rucksack Elsbag

Zuschnitt:

eine Nahtzugabe von 1 cm sind in den Schnittteilen enthalten:

- A: 1x Vorderteil Mitte – (24 x 34)
 - B: 1x Taschenbeutel Vorderteil RV – (24 x 38)
 - C: 1x RV-Blende VT – (24 x 8)
 - D: 2x Vorderteile: Seite – (7 x 34)
 - E: 1x Rückenteil – (34 x 34)
 - F: 2x Träger – (70 x 10)
 - G: 2x SeitenTeile: – (13 x 34)
 - G: 1x Boden – (34 x 13)
 - H: 2x Abtrennungen oben – (45 x 13)
 - I: 2x Henkel – (40 x 10)
 - J: 2x Trägerpasse – (45 x 7)
 - K: 1x Taschenbeutel Rückenteil RV-Tasche – (24 x 22)
 - L: 2x Lasche – (10 x 10)
- Für den Schulterträger 1 x 110 x 10 cm (optional 110cm x 3 cm Gurtband)

Futterstoff Maße,

eine Nahtzugabe von 1 cm sind in den Schnittteilen enthalten:






- E: 1x Vorderteil – (34 x 34)
- E: 1x Rückenteil – (34 x 34)
- G: 2x SeitenTeile: – (13 x 34)
- G: 1x Boden – (34 x 13)
- H: 2x Abtrennungen oben – (45 x 13)
- K: 1x Taschenbeutel Rückenteil RV-Tasche – (24 x 22)
- M: 1x Innentasche – (34 x 45)

Volumenvlies Maße,

eine Nahtzugabe von 1 cm sind in den Schnittteilen enthalten:

- E: 1x Vorderteil – (34 x 34)
- E: 1x Rückenteil – (34 x 34)
- G: 2x SeitenTeile: – (13 x 34)
- G: 1x Boden – (34 x 13)
- H: 2x Abtrennungen oben – (45 x 13)

Nähen:

	<p>1. Zuerst die RV-Tasche im Vorderteil (Teile: A, B, C, D):</p> <p>Lege den Reißverschluss (24cm) rechts auf rechts an die obere Kante auf ´Vorderteil Mitte´(Teil: A). Die Zähnnchen schauen nach unten. Stecke den Reißverschluss fest und nähe den RV mit deinem Reißverschlussfüßchen fest.</p>
	<p>Jetzt den RV-Taschenbeutel (Teil: B) rechts auf rechts auf die obere Kante stecken, so das der RV zwischen den beiden Stofflagen liegt. Ebenfalls fest nähen.</p>
	<p>Den RV-Taschenbeutel (Teil: B) nach hinten klappen und die Kante von ´Vorderteil Mitte´ (Teil: A) am Reißverschluss absteppen</p> <p>Die RV-Blende VT (Teil: C) zur Hälfte bügeln und auf die obere Seite des Reißverschlusses stecken und nähen.</p>
	<p>Jetzt aus dem RV-Taschenbeutel (Teil: B) den Taschenbeutel legen.</p> <p>Die noch offene Kante vom RV-Taschenbeutel (Teil: B) legst du so unter den RV, das der Taschenbeutel unten in Bruch liegt. Den Taschenbeutel an die obere Hälfte des RV und RV-Blende (Teil: C) nähen</p>
	<p>Die ´Vorderteil Seiten´ (Teile: D) rechts auf rechts an die Seiten der Vorderteil-Tasche stecken.</p> <p>Die Teile: müssen oben bündig am RV-Beleg abschließen. Wenn das mittlere Teil zu lang ist, bitte passend lang zu den ´Vorderteil Seiten´ (Teile: D) schneiden.</p> <p>Die Nähte absteppen.</p>



So soll es fertig aussehen.



2. Optional die RV-Tasche ins Rückenteil nähen (Teile: E, K, K):

Auf die obere Kante von Rückenteil (Teil: E) von links -wenn erforderlich- die Einlage aufbügeln.

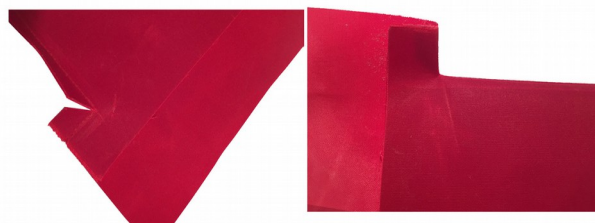
Auf die linke Seite des ´Taschenbeutel Rückenteil RV-Tasche´ (Teil: K Oberstoff) zeichnest du dir mittig eine 2,2 cm breite und 20 cm lange Linie auf. Schau mal auf das Bild.

Stecke den Taschenbeutel (Teil: K Oberstoff) rechts auf rechts auf die RV Markierung.

Nähe jetzt von oben kommend die Linie nach.



Schneide bis genau in die Ecke die beiden Stofflage ein. Entferne den überschüssigen Stoff und bügelle den Taschenbeutel nach links.



Lege deinen RV unter das entstandene Loch und stecke ihn fest. Dabei soll der RV das Loch ganz ausfüllen.

Soll heißen: der RV schließt an der oberen Kante mit dem Rückenteil ab. Rechts und links ist der RV ca. 2 cm verdeckt. Jetzt den RV an allen drei Seiten an der Kante des Lochs festnähen.



Den Futter-Taschenbeutel (Teil: K Futter) mittig unter die obere Kante des RV stecken.

Jetzt den Taschenbeutel an den Seiten, unten und am oberen RV zunähen.



3. Träger, Henkel und optional einen Schulterriemen und Lasche (Teile: F, I, L,):

Knicke zunächst die Längskanten 1 cm nach innen.

Falte dann die umgebügelten Kanten längs links auf links, so dass die langen Seiten übereinander liegen.

Nähe die Längsseiten an beiden Seiten von rechts ab.



Die Träger (Teile: F) schneidest du zuerst schräg an.

Dann steckst du die Träger so wie auf das Rückenteil (Teil:E), wie sie im Schnitt markiert sind.

Nähe die Träger gut fest.



4. Seitenteile und Boden zusammen nähen (Teile: G):

Dafür je ein Seitenteil mit der kurzen Seite an einer kurzen Seite des Bodens rechts auf rechts stecken. Die Schnittteile haben je eine Markierung. Nähe die Teile nur zwischen den Markierungen zusammen. Der eine Zentimeter der Nahtzugaben bleibt offen und ist so flexibel um sich schön um die Ecke der Vorder- und Rückenteile zu legen.



5. Seitenteile annähen:

Diesen lange Streifen rechts auf rechts entlang der Außenkanten des Vorder- und Rückenteils stecken.

Dabei fängst du mit dem Boden an. Auch hier steckst und nähst du nur zwischen den Markierungen, hörst also an der Nahtzugaben auf zu stecken bzw. auf zu nähen.

Nachdem der Boden gesteckt ist, die Seitenteile schön

	<p>um die Ecke der Vorder- und Rückenteile legen, stecken und nähen.</p>
	<p>So sollen die Ecken aussehen.</p>
	<p>Wenn du einen Schulterriemen möchtest, die Lasche (Teile: L) zur Hälfte falten, den D-Ring dazwischen legen und mittig auf die Markierungen an die obere Kante der Seitenteile gut annähen.</p> 
 	<p>6. Henkel und Träger auf den obere Teil der Tasche nähen (Teile: H, I, J):</p> <p>Knickt die Trägerpassen (Teile: J) der Länge nach so, das sie fertig 4 cm breit ist. Die Nahtzugabe beträgt hier 1,5 cm.</p> <p>Markiere die Trägerpassen-, Träger- und Henkelpositionen auf die obere Abtrennung (Teile: H) der Tasche.</p> <p>Die Henkel (Teile: I) auf die richtige Position stecken und aufnähen.</p>
	<p>Auf <u>eine Seite</u> der oberen Abtrennung die Trägerpasse (Teile: J) oben und unten auf die Markierung stecken und aufnähen. Der Henkel des Vorderteils ist fertig.</p> <p>Auf die <u>andere Seite</u> erst einmal nur die obere Naht stecken und nähen. Die Träger nähst du erst später fest.</p>



7. RV in die obere Abtrennung der Tasche nähen (Teile: H, H)

Auf die Futterabtrennung (Teile: H Futter) das Volumenvlies aufbügeln.

Stecke den RV rechts auf rechts an die obere Kante der Abtrennung (Teile: H Oberstoff) . Die Zähnchen des RV schauen nach unten. Darauf steckst du die Futterabtrennung (Teile: H Futter) mit der rechten Seite auf den RV. Der RV liegt zwischen den Teilen.

Nähe den RV fest.

Nun den RV auch auf die andere Seite stecken und nähen.



Ist der RV angenäht, stecke die Träger unter die noch offene Trägerpasse der oberen Abtrennung.

Dafür ordne die Träger deines Rucksacks.

Hast du die richtigen Positionen gefunden, die Träger erst gut auf die obere Abtrennung nähen und dann die Trägerpasse der Länge nach aufnähen.



Hier siehst du die obere Abtrennung mit angenähten Trägern.

Die Seitennähte der Abtrennung rechts auf rechts, Oberstoff auf Oberstoff, Futter auf Futter stecken und zunähen. Nicht vergessen den RV mal zu kontrollieren. Ist alles perfekt, geht es weiter.

Den Rucksack auf links drehen.



8. obere Abtrennung und Rucksack verbinden:

Öffnet erst den oberen Reißverschluss!

Fange mit der Rückseite an.

Die Seite der Abtrennung, auf der die Schulterträger befestigt sind, schiebst du rechts auf rechts in den Rucksack und steckst die obere Abtrennung an das Rückenteil des Rucksacks . Schau vorsichtshalber jetzt noch einmal nach, ob die Träger richtig positioniert sind.....

Die Seitennähte der oberen Abtrennung mittig auf die



angenähte Lasche, bzw. die Mitte der Seitenteile stecken. Jetzt das Vorderteil anstecken und die Naht rundherum nähen.



9. Futtertasche nähen (Teile: E, G, M)

Auf das Futter das Volumenvlies aufbügeln. Die Futter-Innentasche (Teil: M) zur Hälfte bügeln und -unten bündig- auf das Rückenteil (Teil: E) stecken. An den Seiten und unten aufnähen und eventuell die Tasche nochmal in deiner gewünschten Breite teilen.



Wie schon beim Oberstoff, die Seitenteile (Teile: G) und Boden zwischen den Markierungen zusammen nähen und dann mit dem vorderen und hinteren großen Teilen (Teile: E) verbinden.

Wendeöffnung von ca. 10 cm nicht vergessen.



10. Rucksack und Futter verbinden:

Ziehe das Futter der Abtrennung oben aus dem Rucksack und schiebe die Futtertasche rechts auf rechts in den Rucksack. Jetzt die beiden Futterteile mit einer Naht verbinden.



Den Rucksack durch die Wendeöffnung auf rechts drehen.

Die Wendeöffnung verschließen.

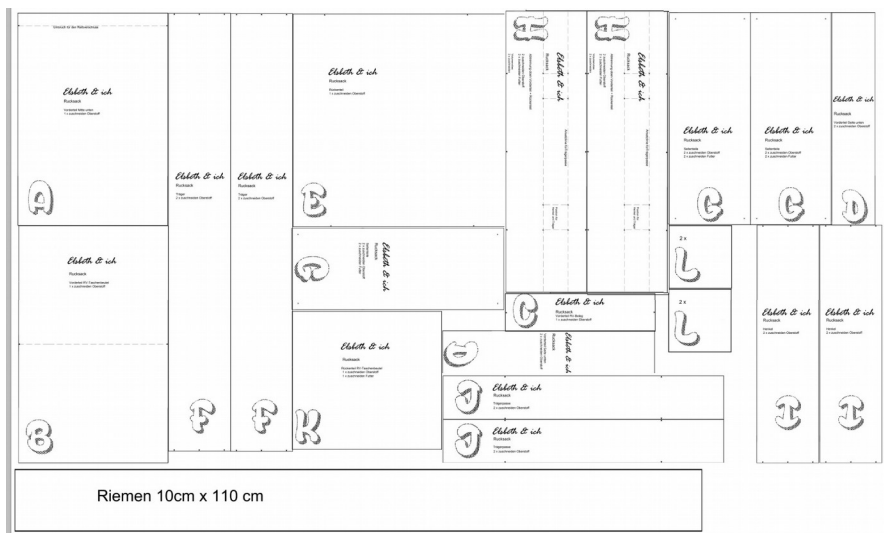


Wenn du einen Schulterriemen an den Rucksack anbringen möchtest, fädle den Karabinerhaken auf den Riemen. Schlage das Ende des Riemens ein und nähe den Einschlag gut fest.

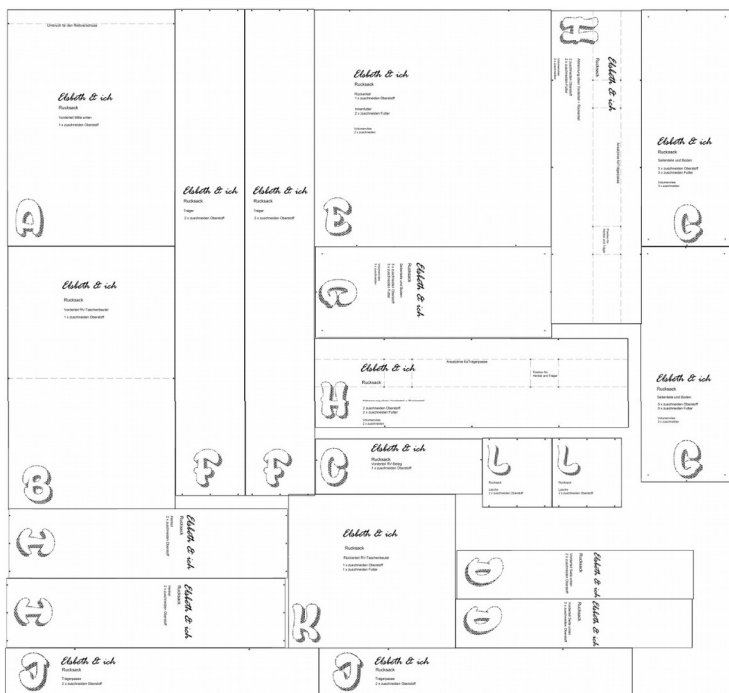
Fertig ist dein Rucksack!

Schnittlagebilder:

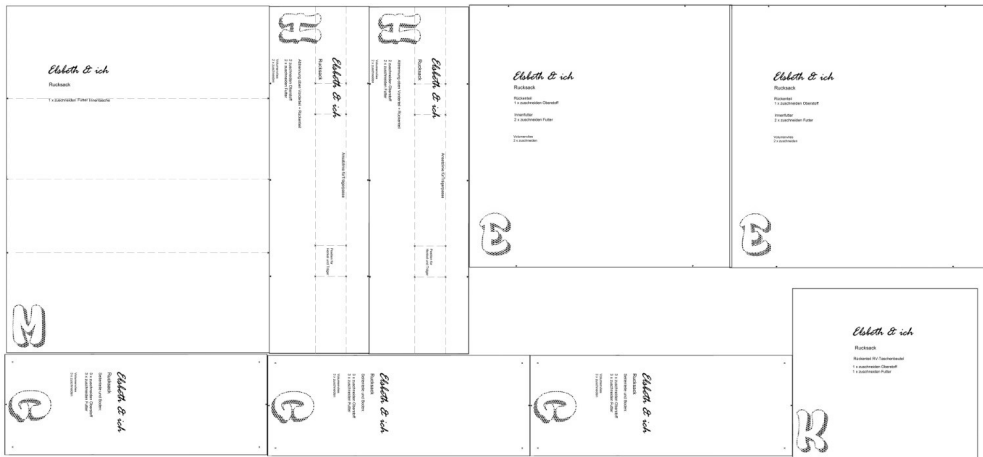
Oberstoff 140 cm breit



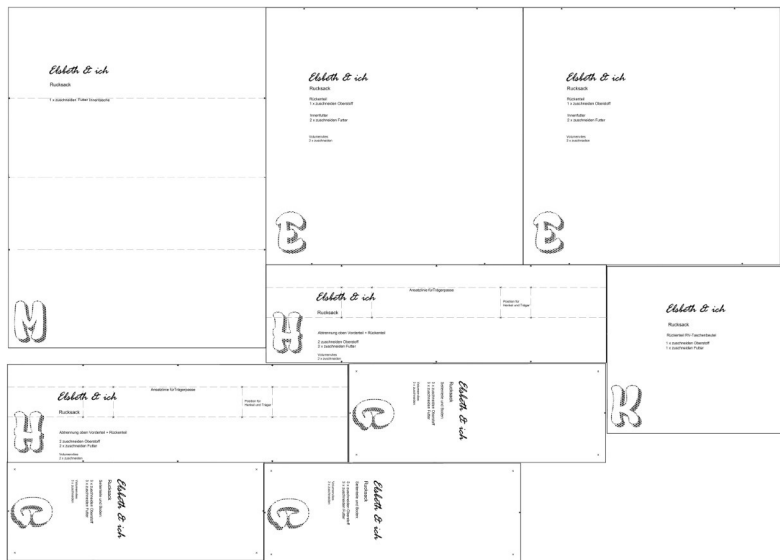
Oberstoff 110 cm breit



Futter 140 cm breit



Futter 140 cm breit



Volumenvlies 90 cm breit