

Miss Billie

[www.elsbethundich.de](http://www.elsbethundich.de)

*Für die Miss Billie brauchst du:*

Größe	XS	S	M	L	XL
Brustumfang	bis 88 cm	90 - 100 cm	101 - 110 cm	111 - 122 cm	123 - 134 cm
Hüftumfang	bis 90 cm	91 - 102 cm	103 - 114 cm	115 - 128 cm	129 - 140 cm
Fertige Länge / Weite					
fertige Länge ab Schulter	67 cm	68 cm	69 cm	70 cm	71 cm
fertige Ärmellänge ab HM	80 cm	82 cm	83 cm	84 cm	85 cm
fertige Brust- und Saumweite	100 cm	112 cm	124 cm	136 cm	148 cm
Materialverbrauch:					
Oberstoff 140 cm	205 cm		215 cm		
Oberstoff 130 cm	225 cm				
Reißverschluss:					
Kapuze	24 cm	25 cm	26 cm	27 cm	28 cm
Einsatz	33 cm	34 cm	35 cm	36 cm	37 cm
Jacke aushakbar mit Kapuze	64 cm	65 cm	66 cm	67 cm	68 cm
Jacke aushakbar mit Einsatz	73 cm	74 cm	75 cm	76 cm	77 cm
Oder:					
Knöpfe oder Druckknöpfe Einsatz	Je nach Größe der Knöpfe und Material des Oberstoffes: 4 - 6 Knöpfe oder Druckknöpfe				
Weiteres Zubehör:					
Ösen	4 Stück oder du machst Knopflöcher				
Einlage	5 cm				
Kordel	Einsatz 120 cm oder Kapuze 140 cm				



## Zuschnitt Troyer Pulli Miss Billie:

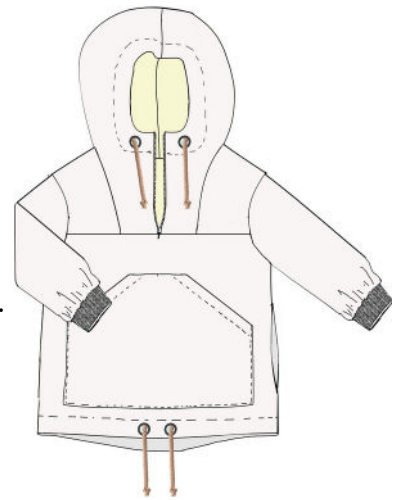
Es sind 1 cm Nahtzugaben und 3 cm Saum im Schnitt enthalten.

Den Schnitt in der entsprechenden Größe herauskopieren.

Alle Teile wie auf den Schnittteilen angegeben zuschneiden:

Die Bilder im Schnitt erleichtern dir die Zuordnung der Schnittteile.

Alle Markierungen vom Schnitt auf die zugeschnittenen Teile übertragen.



### Wichtig ist:

...IMMER zwischendurch anprobieren!!!!

Denn auch Größe M ist nicht immer gleich Größe M. Das ist nicht anders als auch bei gekauften Kleidungsstücken!

Der Schnitt ist für Walkstoff, Sweatstoff und Gewebe gemacht.

Nutze bei elastischen Stoffen bitte immer einen Zickzack Stich...so bleibt die Naht elastisch!

### gefütterter Pulli

2 x Oberstoff-Kapuze

2 x Futter-Kapuze

oder 1 x Einsatz in Oberstoff

1 x Taschenbeutel im Bruch in Oberstoff

2 x Vorderteil-oben in Oberstoff

1 x Vorderteil-unten im Bruch in Oberstoff

1 x Rückenteil in Oberstoff

2 x Ärmel in Oberstoff

2 x Vorderteil-oben in Futterstoff

1 x Vorderteil-unten im Bruch in Futterstoff

1 x Rückenteil in Futterstoff

2 x Ärmel in Futterstoff

optional:

2 x Bündchen für die Ärmel

1 x Saumbündchen

### ungefütterter Pulli

2 x Oberstoff-Kapuze

2 x Futter-Kapuze

oder 1 x Einsatz in Oberstoff

1 x Taschenbeutel im Bruch in Oberstoff

2 x Vorderteil-oben in Oberstoff

1 x Vorderteil-unten im Bruch Oberstoff

1 x Rückenteil in Oberstoff

2 x Ärmel in Oberstoff

optional:

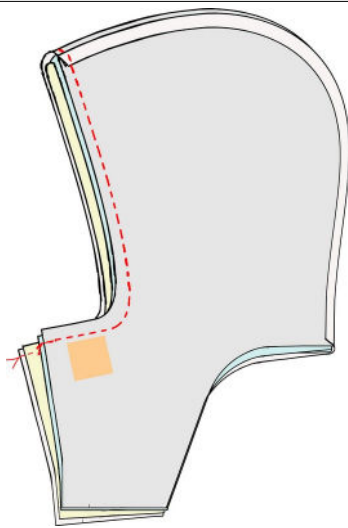
2 x Bündchen für die Ärmel

1 x Saumbündchen

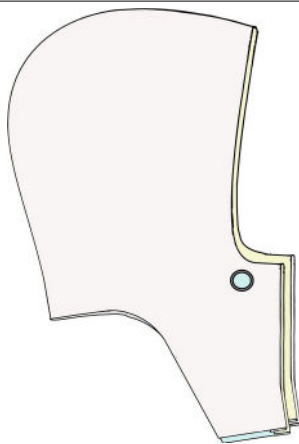
Etwas Einlage für die Ösen/Knopfloch an der Kapuze.

## Nähen:

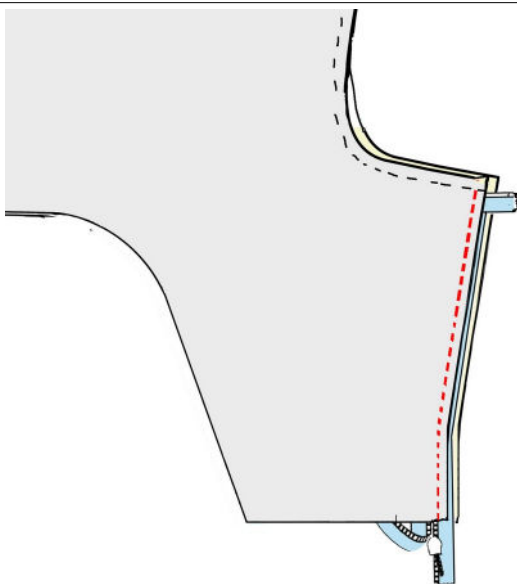
	<p><u>Vorbereitungen:</u></p> <ul style="list-style-type: none"><li>• Optional: Bündchen am Saum oder Ärmel.</li><li>• Nähe die seitlichen Nähte der Bündchen zu und lege das Bündchen doppelt, mit der Naht nach innen.</li><li>• Bügelle die Belege der Taschenbeutel nach links und nähe den Beleg fest.</li><li>• Wenn du die Tasche verzieren möchtest, ist jetzt der richtige Zeitpunkt.</li><li>• Bügelle die Seiten, die obere Naht und den Saum der Tasche 1 cm nach links.</li><li>• Die Kapuze und auch der Einsatz sind am Hals schön warm, wenn du eine Kordel einziehst.</li><li>• Der Tunnelzug endet dann mit einer Öse oder einem Knopfloch, etwa 3 cm von vorne und 2 cm von oben.</li><li>• Zur Verstärkung des Stoffs bügelst du daher ein 3 x 3 cm großes Stück Einlage auf.</li></ul>
	<p><u>Kapuze nähen:</u></p> <ul style="list-style-type: none"><li>• Lege den Oberstoff rechts auf rechts zusammen und nähe die Naht in der hintere Mitte.</li><li>• Das machst du mit dem Futter ebenso.</li></ul>



- Drehe die Futterkapuze auf rechts und schiebe sie in die Oberstoffkapuze.
- Für eine Kapuze mit Reißverschluss näh jetzt den Gesichtsausschnitt zu.
- Hast du die Variante mit der geknöpften Kapuze gewählt, nähst du zusätzlich die Strecke vorne an der Kapuze zu.

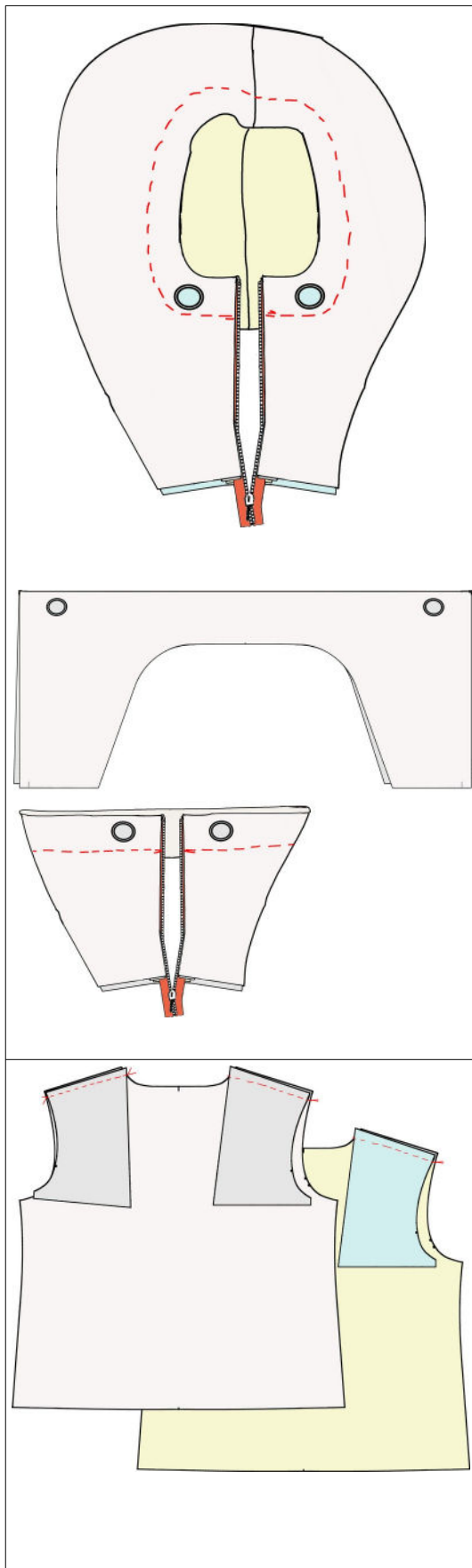


- Drehe die Kapuze nach rechts, zeichne dir die Position der Öse oder des Knopflochs in den Oberstoff (nur im Oberstoff) ein.
- Schlage die Öse ein. Oder... näh das Knopfloch.



#### Reißverschluss annähen:

- Stecke den Reißverschluss rechts auf rechts auf den Oberstoff. Die Reißverschluss-Zähnen schauen dabei in die Kapuze. Das Webband des Reißverschlusses schließt mit der vorderen Kante ab.
- Schiebe dabei den Reißverschluss so weit nach oben, dass das letzten Zähnen etwa 0,5 cm unterhalb der Gesichtsausschnittnaht liegt.
- Das obere Ende des Webbandes legst du in einem 90°-Winkel weg von den Zähnen.
- Jetzt legst du das Futter der Kapuze unter den Reißverschluss und steckst das Futter fest.
- Der Reißverschluss liegt jetzt zwischen Futter und Oberstoff..
- Näh die vordere Kante mit einen Reißverschluss-Fuß zu.



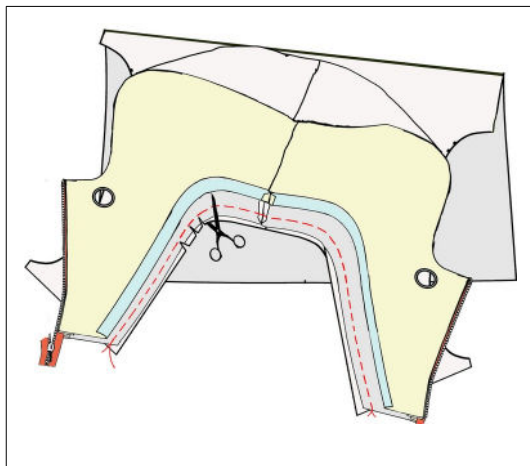
### Tunnelzug nähen:

- Zeichne dir die Breite des Tunnelzugs rund um den Gesichtsausschnitt auf den Oberstoff.
  - Die Breite richtet sich nach der Position und Größe der Öse, und nach der Breite deines Nähfüßchens. Du musst schauen, dass du mit deinem Nähfüßchen an der Öse vorbei kommst. Am Besten nimmst du das Reißverschlussfüßchen.
  - Ist die Breite ermittelt, zeichne dir mit Kreide die Breite an, und nähe den Tunnelzug.
- 
- Bei der Breite des Tunnelzugs am Einsatz, kannst du dich an den Abstandslinien auf der Abdeckung des Transporteurs richten.
- 
- Nähe den Tunnelzug am Einsatz.

### Jacke nähen:

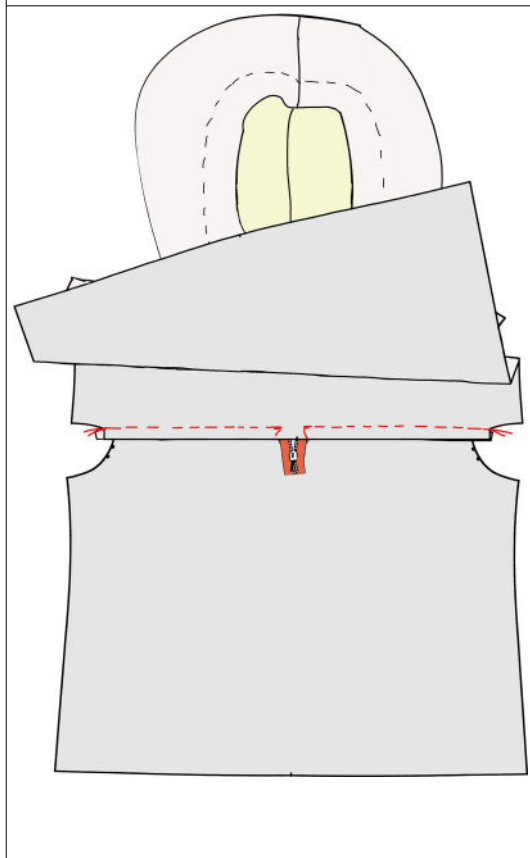
**Die Anleitung beschreibt die gefütterte Version von Miss Billie.  
Für einen ungefütterten Pulli versäuberst du zuerst alle weiteren Teile des Pullovers.  
Die Schritte zum fertigen Pulli Miss Billie sind die gleiche wie bei der gefütterten Version.**

- Stecke die Schultern von Oberstoff bzw. Futter rechts auf rechts vom Rückenteil und Vorderteil oben zusammen.
- Nähe die Schulternähte.



### Kapuze annähen:

- Stecke die Oberstoff-Kapuze (nur den Oberstoff) rechts auf rechts und Markierung auf Markierung ins Halsloch des Oberstoff-Pullis und an die vorderen Ansatzlinien.
- Nähe die Naht.
- Wiederhole das beim Futter mit der Futterkapuze.



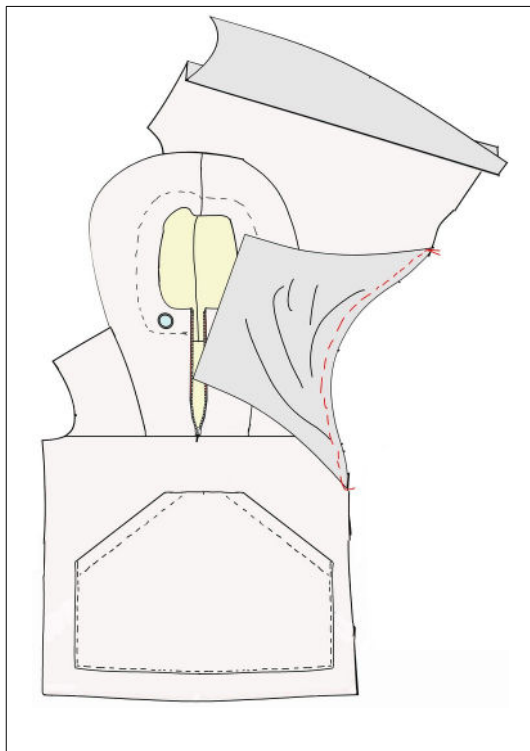
### Vorderteil nähen:

- Schließe den Reißverschluss.
- **Jetzt nähe die Quernaht am Vorderteil:**  
Da die Kapuzen am Reißverschluss zusammen hängen, kannst du diese Naht nicht in einem Zug zunähen. Nähe diese Naht sowohl beim Oberstoff, als auch am Futter mit 2 Nähten.
- Stecke das untere Vorderteil vom **Oberstoff** rechts auf rechts und Markierung auf Markierung auf die untere Kante vom Oberstoff-Vorderteil-oben.
- Nähe die Naht von beiden Seiten vom Armloch aus zum Reißverschluss zu.
- Stecke jetzt die Futter-Quernaht und verfare wie beim der Oberstoff Quernaht.
- Zum guten Schluss schließt du die Quernaht durch alle 4 Lagen in der Mitte. Führe die Nadel mit dem Handrad, damit sie nicht am Reißverschluss zerbricht.
- **Ist der Pulli ungefütert schließt du die Naht in einem.**



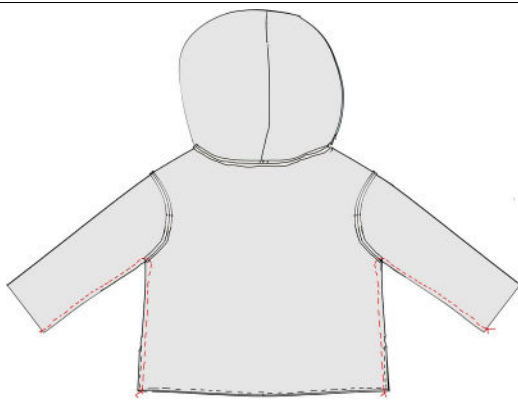
### Tasche aufnähen:

- Platziere die Tasche auf dem Oberstoff-Vorderteil und nähe sie seitlich und unten auf.
- Jetzt nähst du noch das obere Teil der Tasche gut auf.



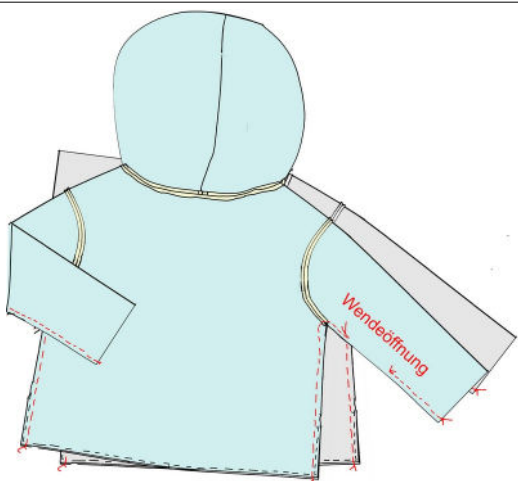
### Ärmel einsetzen:

- Setze die Ärmel von Oberstoff und Futter ein.
- Stecke die Ärmel rechts auf rechts, von Seitennaht zur Seitennaht, Markierung auf Markierung, ins Armloch.
- Nähe die Ärmel ein.



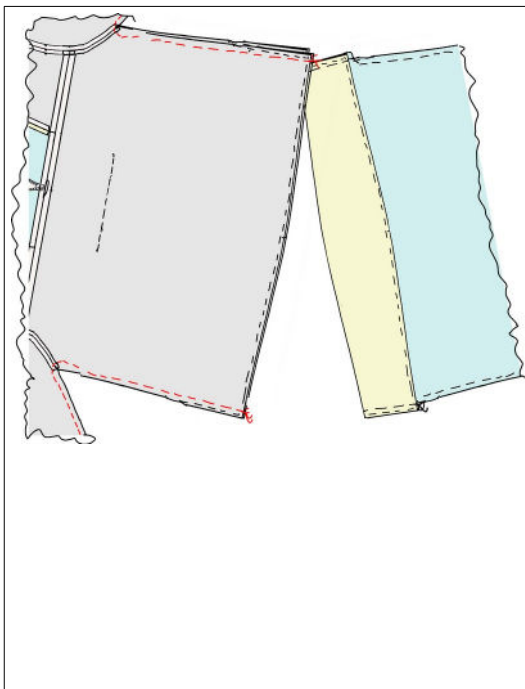
### Seitennähte der Jacke schließen:

- Stecke Vorder- und Rückenteil vom Oberstoff rechts auf rechts übereinander.
- Jetzt nähst du die Ärmelnaht und die Seitennaht mit einer Naht zu.



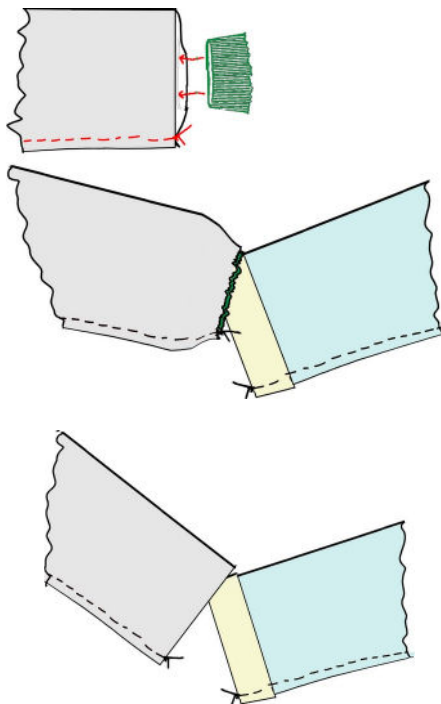
- Stecke jetzt Vorder- und Rückenteil vom Futter rechts auf rechts übereinander.
- Nähe die Ärmelnaht und die Seitennaht zu.
- An einer Ärmelnaht lässt du eine 10 cm lange Wendeöffnung offen.





#### Die Säume des gefütterten Pullis nähen:

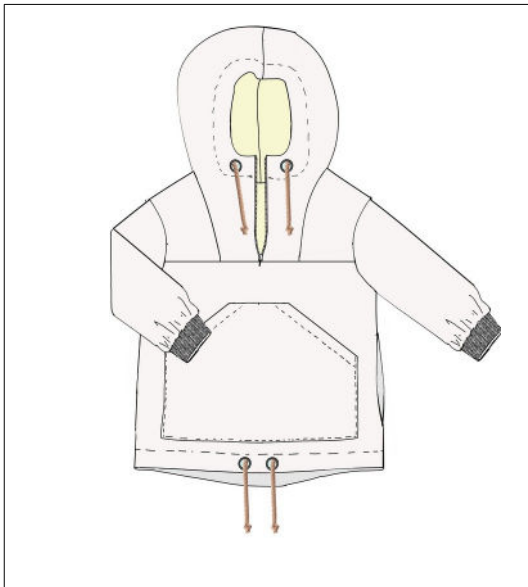
- Wende die Jacke auf links.
- Lege den Pulli glatt vor dich hin.
- Das Futter liegt so auf den Oberstoff, daß die Futter-Seitennähte an den Seitennähten des Oberstoffes liegt.
- Krempel den Futtersaum etwa 5 cm auf. Es ist jetzt die rechte Stoffseite zu sehen.
- Schiebe den umgekrepelten Futtersaum in den Saum des Oberstoffpulli.
- Stecke den Pulli zuerst an den Oberstoff- und Futterseitennaht passgenau übereinander.
- Dann stecke und nähe den kompletten Saum an den offenen Kanten zusammen.



- Optional: Stecke die Bündchen rechts auf rechts an die Ärmelsäume des Oberstoffes.
- Das Futter legst du so auf den Oberstoff, daß die Futter-Seitennähte an den Seitennähten des Oberstoffes liegt.
- Krempel den Futterärmelsaum etwa 3 cm auf. Es ist jetzt die rechte Stoffseite zu sehen.
- Schiebe den umgekrepelten Futtersaum in das angesteckte Bündchen, b.z.w. in den Oberstoffärmel.
- Löse Nadel für Nadel des Bündchens und stecke Oberstoff, Bündchen und Futter an den offenen Kanten wieder zusammen.
- Nähe den Ärmelsaum fest.

#### Die Säume des ungefüterten Pullis nähen:

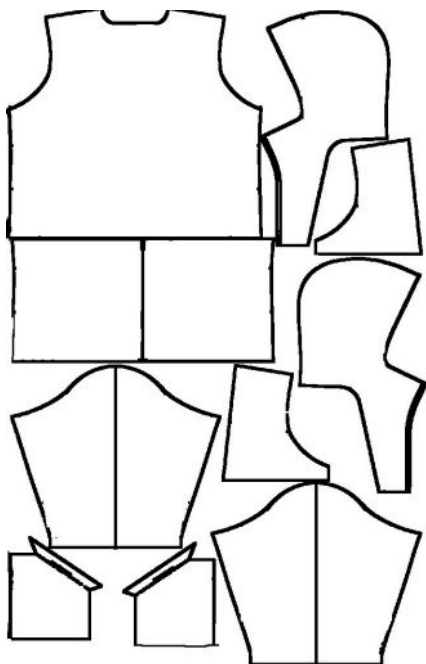
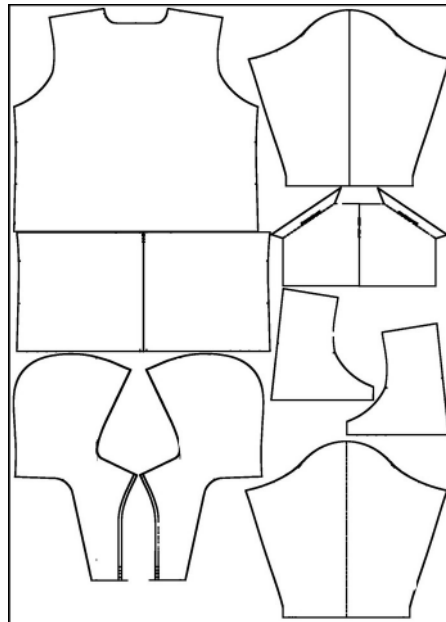
- Beim ungefüterten Pulli bügelst du den Saum 3 cm nach innen und nähst den Saum fest.



- Drehe den Pulli auf rechts.
- Nähe die Wendeöffnung zu.
- Jetzt nur noch die Kordel einziehen und fertig ist der Pulli Billie.

**Lagebilder:**

140 cm Breite:



130 cm Breite:

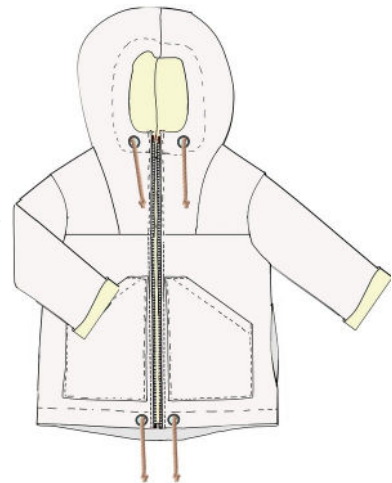
## Zuschnitt Jacke Miss Billie:

Es sind Nahtzugaben von 1 cm, und 3 cm Saum im Schnitt enthalten.

Den Schnitt in der entsprechenden Größe herauskopieren.  
Alle Teile wie auf den Schnittteilen angegeben zuschneiden:

Die Bilder im Schnitt erleichtern dir die Zuordnung der Schnittteile.

Alle Markierungen vom Schnitt auf die zugeschnittenen Teile übertragen.



### Wichtig ist:

....IMMER zwischendurch anprobieren!!!!

Denn auch Größe M ist nicht immer gleich Größe M. Das ist nicht anders als auch bei gekauften Kleidungsstücken!

Der Schnitt ist für Walkstoff, Sweatstoff und Gewebe gemacht.

Nutze bitte immer einen Zickzack Stich...so bleibt die Naht elastisch!

Ist die Jacke gefüttert, musst du den Saum um 2 cm kürzen.

Ansonsten verlängert sich die Jacke um 2 cm:

#### Gefütterte Jacke

oder 2 x Oberstoff-Kapuze  
1 x Einsatz in Oberstoff  
2 x Taschenbeutel in Oberstoff  
2 x Vorderteil-oben in Oberstoff  
2 x Vorderteil-unten in Oberstoff  
1 x Rückenteil in Oberstoff  
2 x Ärmel in Oberstoff

2 x Futter-Kapuze  
4 x Seitennaht-Taschenbeutel Futter  
2 x Vorderteil-oben in Futterstoff  
2 x Vorderteil-unten in Futterstoff  
1 x Rückenteil in Futterstoff  
2 x Ärmel in Futterstoff

optional:

2 x Bündchen für die Ärmel  
1 x Saumbündchen

#### ungefütterte Jacke

oder 2 x Oberstoff-Kapuze  
1 x Einsatz in Oberstoff  
2 x Taschenbeutel in Oberstoff  
2 x Vorderteil-oben in Oberstoff  
2 x Vorderteil-unten in Oberstoff  
1 x Rückenteil in Oberstoff  
2 x Ärmel in Oberstoff

2 x Futter-Kapuze

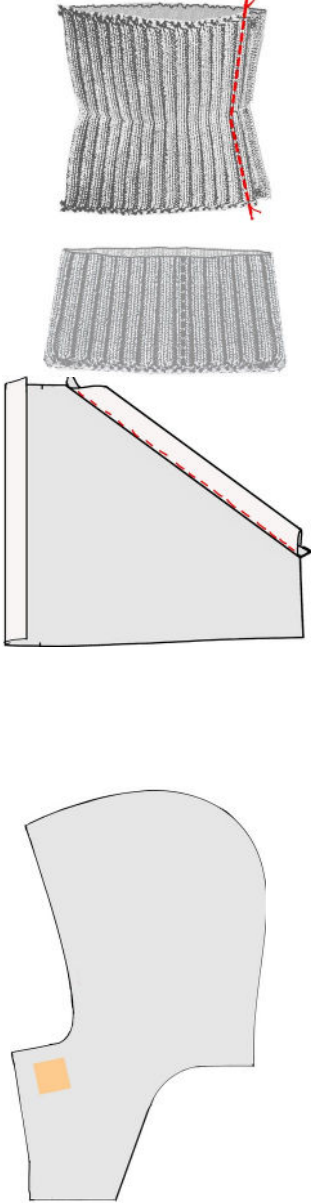
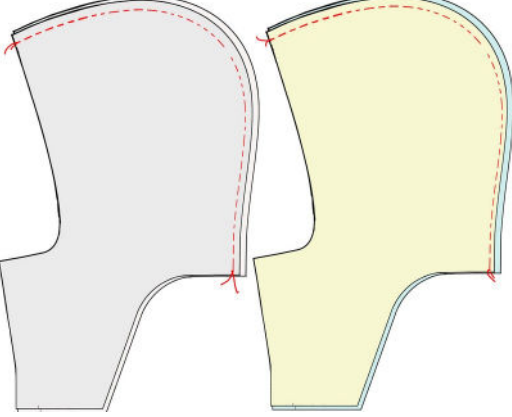
4 x Seitennaht Taschenbeutel-Futter

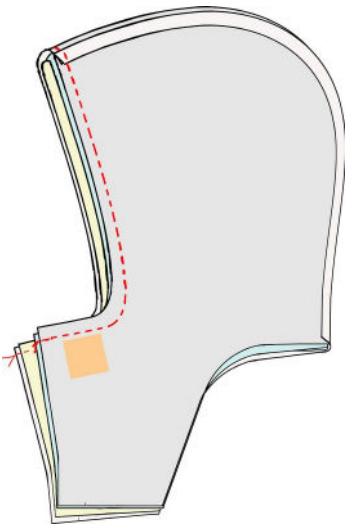
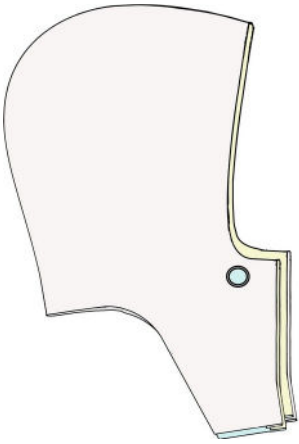
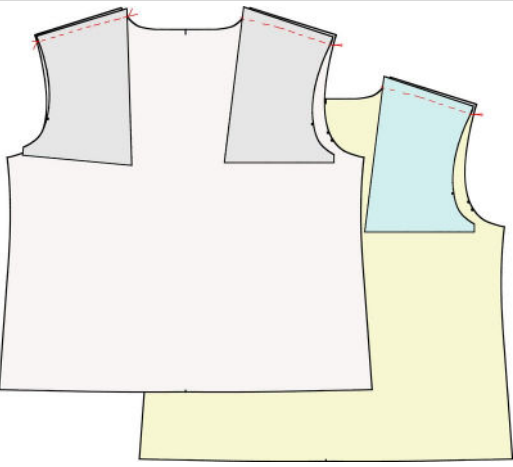
optional:

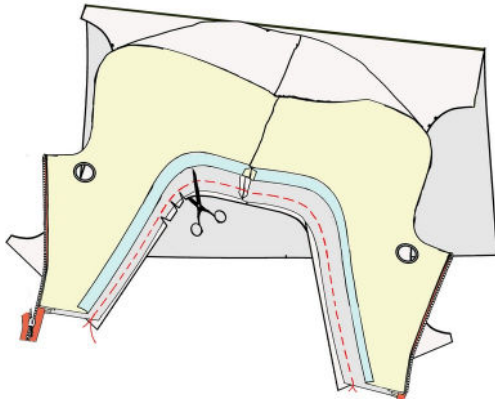
2 x Bündchen für die Ärmel  
1 x Saumbündchen

Etwas Einlage für die Ösen/Knopfloch an der Kapuze

## Nähen:

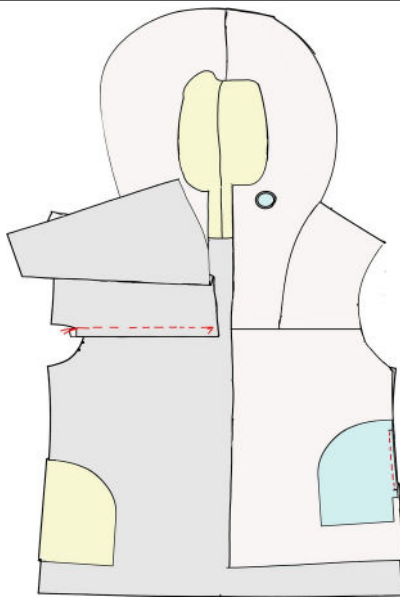
	<p style="text-align: center;"><u>Vorbereitungen:</u></p> <ul style="list-style-type: none"><li>• Optional: Bündchen am Saum oder Ärmel.</li><li>• Nähe die seitlichen Nähte der Bündchen zu und lege das Bündchen doppelt, mit der Naht nach innen.</li><li>• Bügelle die Belege der Taschenbeutel nach links und näheden Beleg fest.</li><li>• An der vordere Mitte, seitlich und unten, die aufgesetzten Taschen 1 cm nach links bügeln</li><li>• Wenn du die Tasche verzieren möchtest, ist jetzt der richtige Zeitpunkt.</li><li>• Die Kapuze und auch der Einsatz sind am Hals schön warm, wenn du eine Kordel einziehst.</li><li>• Der Tunnelzug endet dann mit einer Öse oder einem Knopfloch, etwa 3 cm von vorne und 2 cm von oben.</li><li>• Zur Verstärkung des Stoffs bügellest du daher ein 3 x 3 cm großes Stück Einlage auf.</li></ul>
	<p style="text-align: center;"><u>Kapuze nähen:</u></p> <ul style="list-style-type: none"><li>• Lege den Oberstoff rechts auf rechts zusammen und näheden Naht in der hintere Mitte.</li><li>• Das machst du mit dem Futter ebenso.</li></ul>

	<ul style="list-style-type: none"> <li>• Drehe die Futterkapuze auf rechts und schiebe sie in die Oberstoffkapuze.</li> <li>• Für eine Kapuze mit Reißverschluss nähe jetzt den Gesichtsausschnitt zu.</li> <li>• Hast du die Variante mit der geknöpften Kapuze gewählt, nähst du zusätzlich die Strecke vorne an der Kapuze zu.</li> </ul>
	<ul style="list-style-type: none"> <li>• Drehe die Kapuze nach rechts, zeichne dir die Position der Öse oder des Knopflochs in den Oberstoff (nur im Oberstoff) ein.</li> <li>• Schlage die Öse ein. Oder... nähe das Knopfloch.</li> </ul>
	<p style="text-align: center;"><u>Jacke nähen:</u></p> <p><b>Die Anleitung beschreibt die gefütterte Version von Miss Billie. Für eine ungefüttete Jacke versäuberst du zuerst alle weiteren Teile der Jacke. Die Schritte zur fertigen Jacke Miss Billie sind die gleiche wie bei der gefütterten Version.</b></p> <ul style="list-style-type: none"> <li>• Stecke die Schultern von Oberstoff bzw. Futter rechts auf rechts vom Rückenteil und Vorderteil-oben zusammen.</li> <li>• Nähe die Schulternähte.</li> </ul>



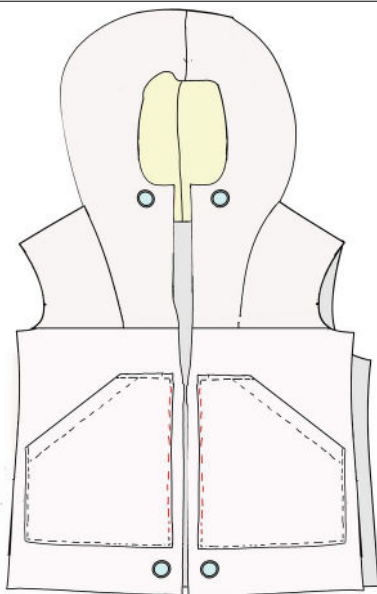
### Kapuze annähen:

- Stecke die Oberstoff-Kapuze (nur den Oberstoff) rechts auf rechts und Markierung auf Markierung ins Halsloch der Oberstoff-Jacke und an die vorderen Ansatzlinien.
- Nähe die Naht.
- Wiederhole das mit der Futterkapuze.
- Bei der ungefütterten Variante nähst du die Kapuze mit Futter ans Halsloch.



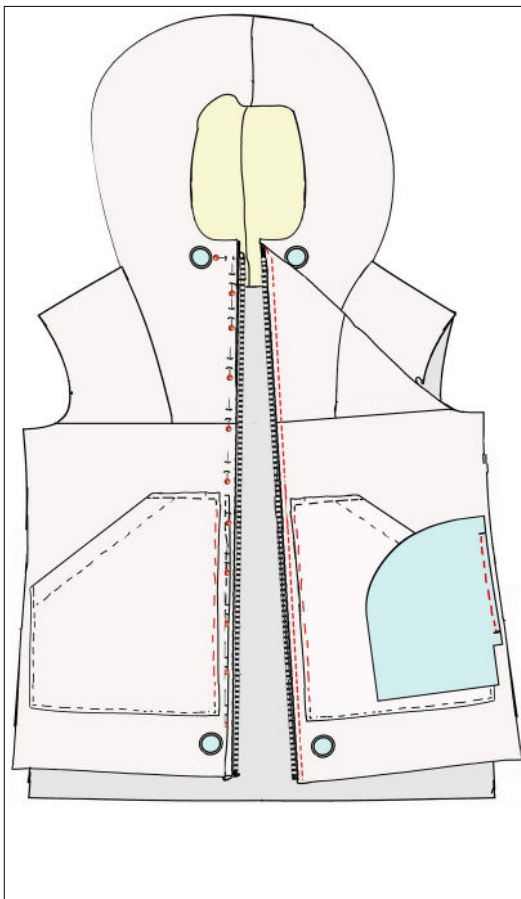
### Vorderteil nähen:

- Jetzt nähe die Quernaht am den Vorderteilen:
- Stecke das untere Vorderteil vom **Oberstoff** rechts auf rechts und Markierung auf Markierung auf die untere Kante vom Oberstoff-Vorderteil-oben.
- Nähe die Quernaht zu.
- Stecke jetzt die Futter-Quernaht und verfare wie beim der Oberstoff-Quernaht.
- Stecke die Futter-Taschenbeutel rechts auf rechts, Markierung auf Markierung an die Seitennähte von Oberstoff-Rückenteil und der Vorderteile, und näh sie zwischen den Markierung an.



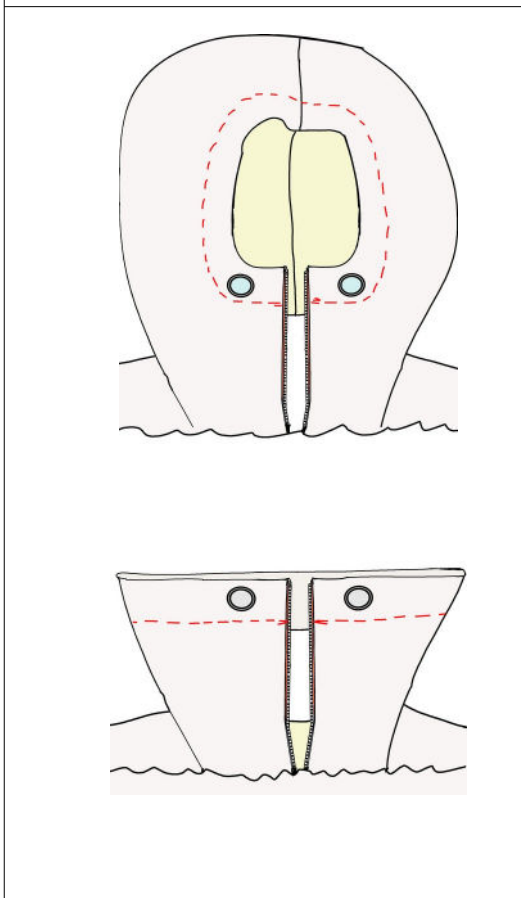
### Aufgesetzte Taschen aufnähen:

- Platziere die Tasche auf dem Oberstoff-Vorderteil.
- Jetzt nähe die Taschen bis auf die Schräge fest auf.
- Zeichne dir die Position der Öse oder des Knopflochs in den Oberstoff (nur im Oberstoff) ein.
- Denke daran, das die Öse mittig im Kordeltunnel platziert werden muss. Ist die Jacke gefüttert, sind das etwa 2,5 cm von unten und 4,5 cm von vorne.
- Bei der ungefütterten Variante sind das etwa 4,5 cm von unten und der vordere Mitte
- Schlage die Öse ein. Oder... näh das Knopfloch.



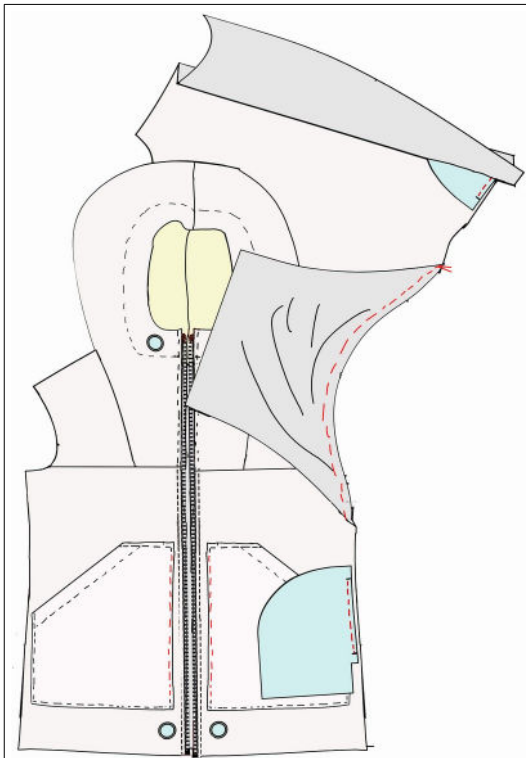
### Reißverschluss annähen:

- Stecke den Reißverschluss rechts auf rechts auf die vordere Mitte vom Oberstoff.
- Die Reißverschluss-Zähnen schauen dabei in die Kapuze und in die Jacke.
- Das Webband des Reißverschlusses schließt mit der vorderen Kante ab.
- Schiebe dabei den Reißverschluss so weit nach oben, dass das letzten Zähnen etwa 0,5 cm unterhalb der Gesichtsausschnittnaht liegt.
- Das obere Ende des Webbandes legst du in einem 90°-Winkel weg von den Zähnen.
- (Wenn du möchtest, kannst du als Zwischenschritt den Reißverschluss jetzt annähen. Verwende unbedingt ein RV-Füßchen.)
- Jetzt legst du das Futter der Jacke unter den Reißverschluss und steckst das Futter fest.
- Der Reißverschluss liegt jetzt zwischen Futter und Oberstoff..
- Nähe die vordere Kante mit einen Reißverschluss-Fuß zu.



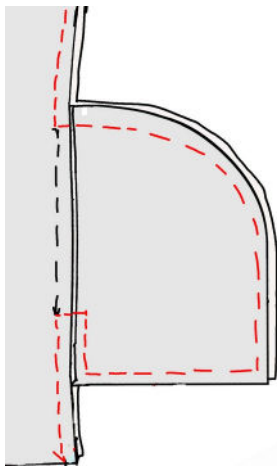
### Tunnelzug nähen:

- Zeichne dir die Breite des Tunnelzugs rund um den Gesichtsausschnitt auf den Oberstoff.
- Die Breite richtet sich nach der Position und Größe der Öse, und nach der Breite deines Nähfüßchens. Du musst schauen, dass du mit deinem Nähfüßchen an der Öse vorbei kommst. Am Besten nimmst du das Reißverschlussfüßchen.
- Ist die Breite ermittelt, zeichne dir mit Kreide die Breite an, und nähe den Tunnelzug.
- Bei der Breite des Tunnelzugs am Einsatz, kannst du dich an den Abstandslinien auf der Abdeckung des Transporteurs richten.
- Nähe den Tunnelzug am Einsatz.



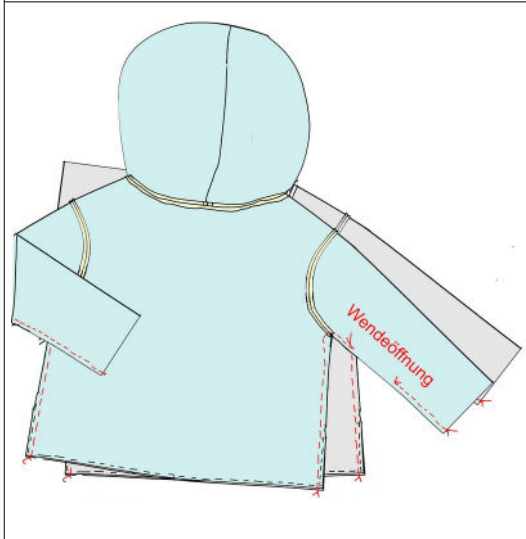
### Ärmel einsetzen:

- Setze die Ärmel von Oberstoff und Futter ein.
- Stecke die Ärmel rechts auf rechts, von Seitennaht zur Seitennaht, Markierung auf Markierung, ins Armloch.
- Nähe die Ärmel ein.



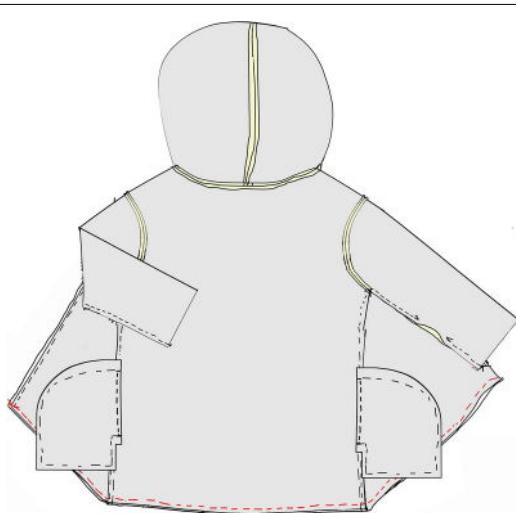
### Seitennähte der Jacke schließen:

- Stecke Vorder- und Rückenteil vom Oberstoff rechts auf rechts übereinander.
- Jetzt nähst du die Ärmelnaht und die Seitennaht bis zu Taschenmarkierung zu.
- Drehe die Nadel auf den tiefsten Punkt und hebe das Nähfüßchen. Den Troyer um 90° drehen. Nähe die Rundung und Boden des Taschenbeutels zu. Und dann nähst du wieder hoch bis zur unteren TB-Markierung. Jetzt quer zur Seitennaht nähen und die Troyer-Seitennaht runter bis zum Saum.
- Bügle den Taschenbeutel nach vorne.



- Für die gefütterte Jacke, stecke jetzt Vorder- und Rückenteil vom Futter rechts auf rechts übereinander.
- Nähe die Ärmelnaht und die Seitennaht zu.
- An einer Ärmelnaht lässt du eine 10 cm lange Wendeöffnung offen.



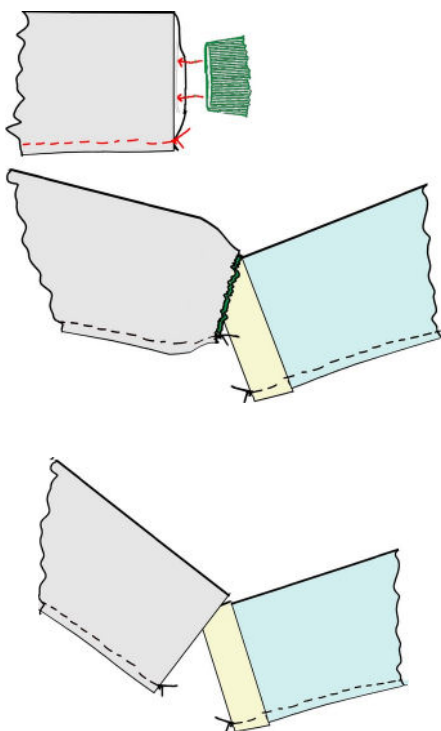


#### Die Säume der gefütterten Jacke nähen:

- Wende die Jacke auf links.
- Lege die Jacke glatt und ausgebreitet vor dich hin.
- Der Futtersaum liegt jetzt rechts auf rechts, Seitennähte auf Seitennähte auf den Saum der Oberstoffjacke.
- Stecke die Jacke zuerst an den Oberstoff- und Futterseitennaht passgenau übereinander und nähe den kompletten Saum von Reißverschluss zu Reißverschluss an der offenen Kante zusammen.

#### Die Ärmelsäume der gefütterten Jacke nähen:

- Optional: Stecke die Bündchen rechts auf rechts an die Ärmelsäume des Oberstoffes.
- Das Ärmelfutter legst du so auf den Oberstoff, daß die Futter-Seitennähte an den Seitennähten des Oberstoffes liegt.
- Krempel den Futterärmelsaum etwa 3 cm auf. Es ist jetzt die rechte Stoffseite zu sehen.
- Schiebe den umgekrepelten Futtersaum in das angesteckte Bündchen, b.z.w. in den Oberstoffärmel.
- Löse Nadel für Nadel des Bündchens und stecke Oberstoff, Bündchen und Futter an den offenen Kanten wieder zusammen.
- Nähe den Ärmelsaum fest.



#### Die Säume der ungefüterten Jacke nähen:

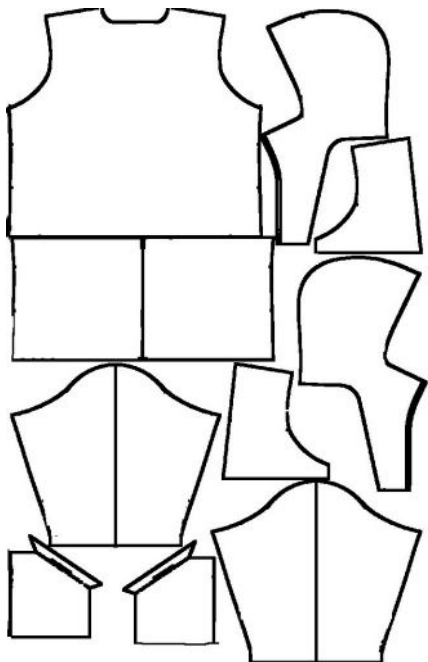
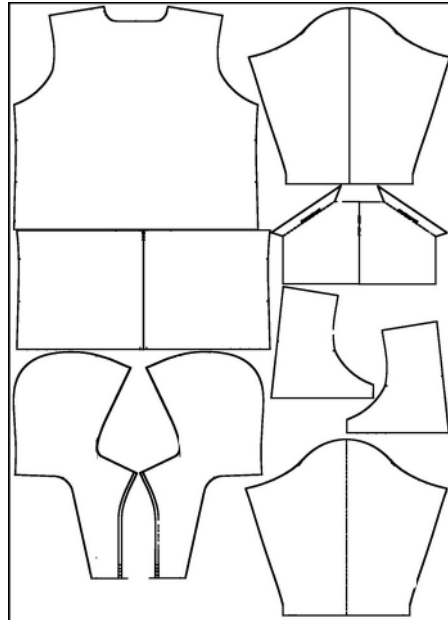
- Bei der ungefüterten Jacke bügelst du den Saum 3 cm nach innen.
- Fädele die Kordel ein und drücke sie bis in den Umbruch des Saumes.
- Nähe den Saum fest.



- Drehe die Jacke auf rechts.
- Nähe die Wendeöffnung zu.
- Fädele die Kordeln ein.
- Fertig ist die Jacke Miss Billie.

**Lagebilder:**

140 cm Breite:



130 cm Breite: