

Hose Elfriede

www.elsbethundich.de

Für die Hose Elfriede brauchst du:

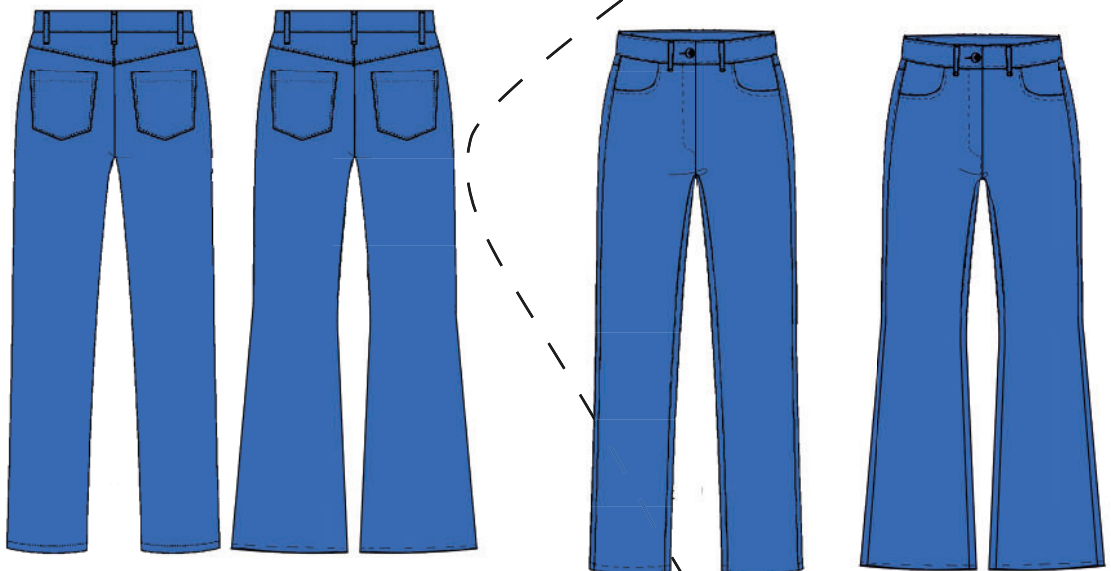
Größe	36	38	40	42	44	46	48
Taillenweite	73	77	81	85	90	95	100
Hüftumfang	97	99	102	106	110	116	122
Materialverbrauch ausgestellte Hose:							
Stoffbreite 140 cm breit	170 cm						225 cm
Die fertige Seitennaht der ausgestellten Hose beträgt 102 cm.							

Materialverbrauch schmale Hose:							
Stoffbreite 140 cm breit	170 cm						
Die fertige Seitennaht der schmalen Hose beträgt:							
Kurz	79 cm	79,5 cm	80 cm	80,5 cm	81,5 cm	82,5 cm	83 cm
Mittel	88 cm	88,5 cm	89 cm	89,5 cm	90,5 cm	91,5 cm	92 cm
Lang	97 cm	97,5 cm	98 cm	98,5 cm	99,5 cm	100,5 cm	101 cm

Materialverbrauch bei einer Stoffbreite von 110 cm (beide Varianten):	
Stoffbreite 110 cm breit	225 cm

Zubehör:		
RV	14 cm	16 cm
Knopf	1	
Einlage	10 cm	

Material: Webware mit oder ohne Elasthan



Diese taillenhohe, hüftbetonte Hose Elfriede gibt es in zwei Varianten:
Einmal mit einem ausgestellten Hosenbein á la 70iger, und eine Variante mit engerem Hosenbein. Zudem gibt es die engere Hose in drei Längen.

Wichtig ist: IMMER zwischendurch anprobieren!!

Denn eine angegebene Größe muss nicht immer gleich deiner Größe und Körperform entsprechen. Das ist nicht anders als auch bei gekauften Kleidungsstücken!

Zuschnitt:

- **Es sind Nahtzugaben von 1 cm im Schnitt enthalten.**
- **Die Nahtzugabe der Seitennaht beträgt 1,5 cm. Der Saum ist 2 cm hoch.**
- Messe bitte zunächst deinen Hüftumfang und die stärkste Stelle deiner Hüfte. Daraus ergibt sich deine Größe. Die ist für eine Körpergröße von 1,70 m angelegt.
- Liegen deine Körpermasse zwischen 2 oder 3 Größen in der Masstabelle, ist immer die Hüftweite ausschlaggebend. Die Taille lässt sich gut anpassen. Bei 4 cm oder mehr cm Unterschied, solltest du den Schnitt vorab ändern. Es sei denn....
- Passt der Taillenumfang laut Schnitt, deine Hüfte ist aber 2-3 cm stärker, wählst du die Schnittgröße des Taillenumfanges. Die Hüftweite kannst du dann ganz einfach ausgleichen, indem du die Nahtzugabe an der Seitennaht auf bis zu 7mm reduzierst.
- Passt der Hüftumfang laut Schnitt, deine Taille ist aber 2-3 cm stärker, wählst du die Schnittgröße des Hüftumfangs. Die Taillenweite kannst du dann ausgleichen, indem du die Nahtzugabe an der Seitennaht auf bis zu 7mm reduzierst.
-
- Die fertige Seitennaht der **ausgestellten** Hose beträgt 102 cm.
- Die fertige Seitennaht der **engen** Hose (36-48) beträgt:
Kurz: 79,0 – 79,5 – 80,0 – 80,5 – 81,5 - 82,5 – 83,0 cm
Mittel: 88,0 – 88,5 – 89,0 – 89,5 – 90,5 - 91,5 – 92,0 cm oder
Lang: 97,0 – 97,5 – 98,0 – 98,5 – 99,5 - 100,5 – 101,0 cm
- **Danach** erst den Schnitt in der entsprechenden Größe ausschneiden oder herauskopieren.

Alle Teile zuschneiden und dabei nicht vergessen die Markierungen einzuzeichnen....

2 x Vorderteil-Hose

2 x Taschenbeutel

2 x Taschenbeleg

2 x Rückenteil-Hose Mitte

2 x Rückenteilpassen

1 x Reißverschluss-Beleg Untertritt

1 x Reißverschluss-Beleg Obertritt,

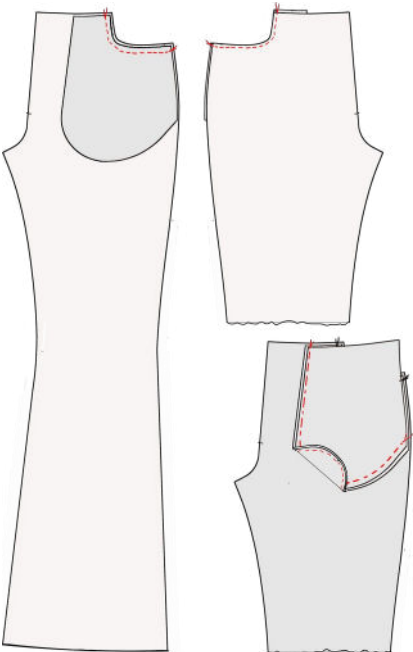
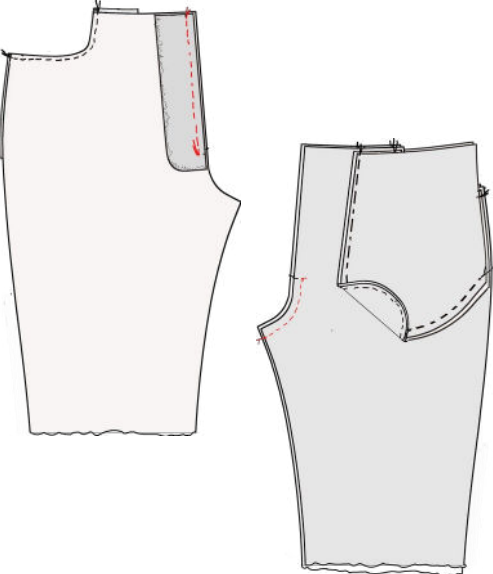
2 x Taschenbeutel Gesäßtaschen

2 x Bündchen im Bruch zuschneiden

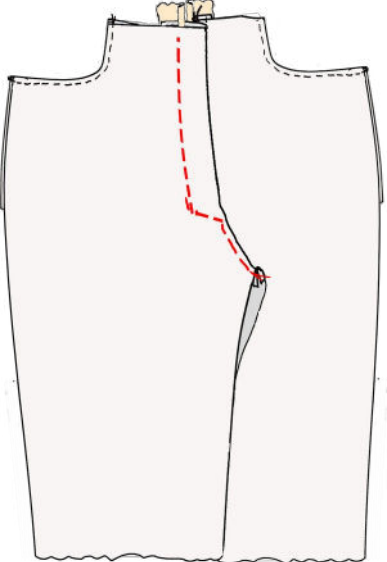
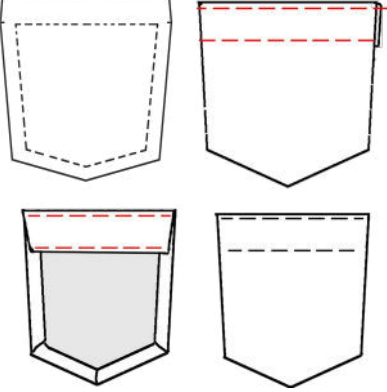
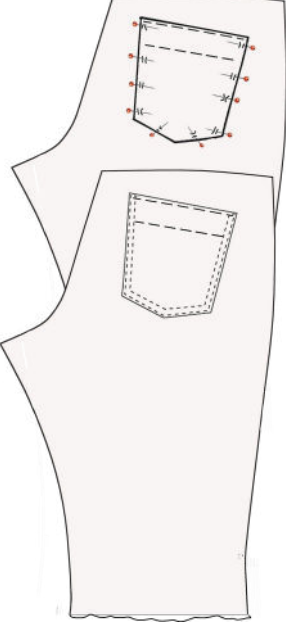
1 x Gürtelschlaufen

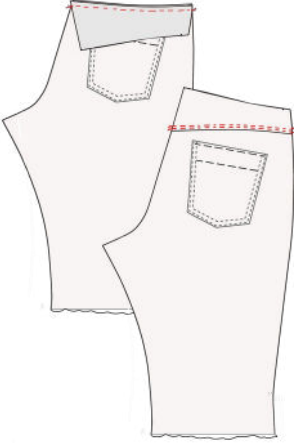
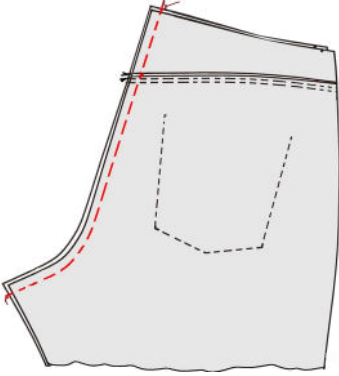
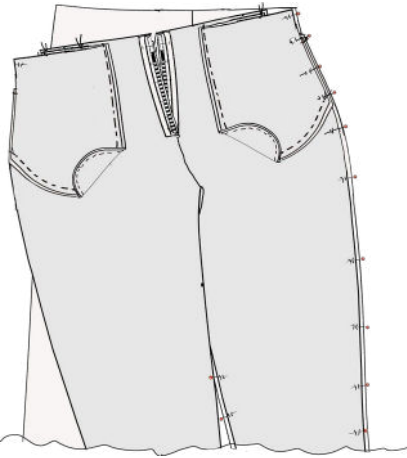
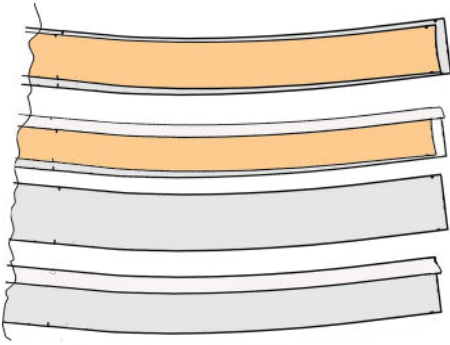
1 x (oder auch 2 x) Einlagestreifen für den Vorderteil-Bund

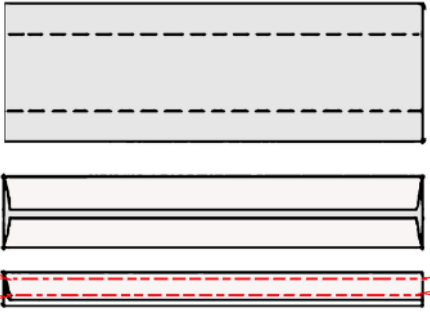
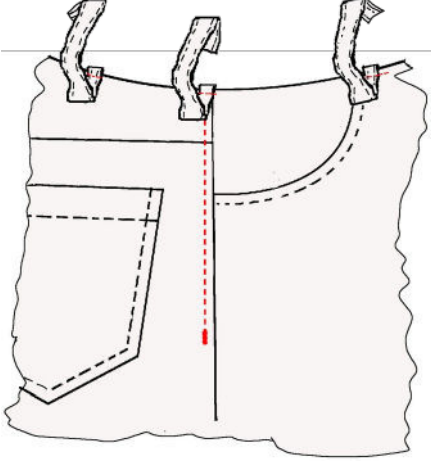
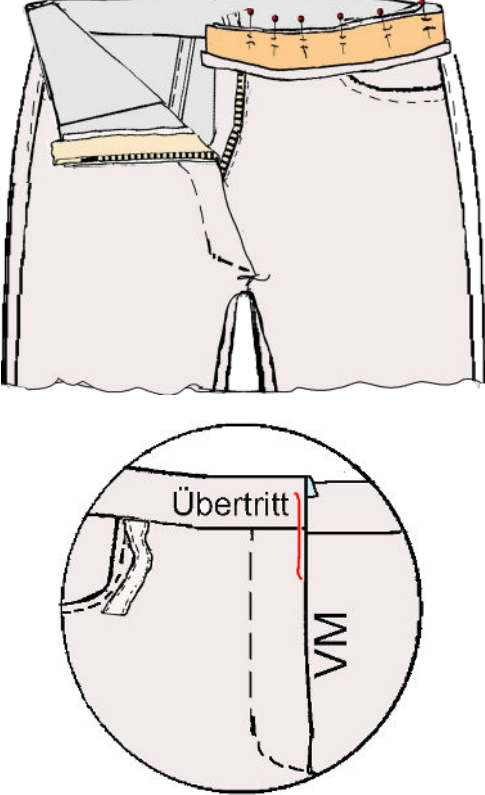
Nähanleitung:

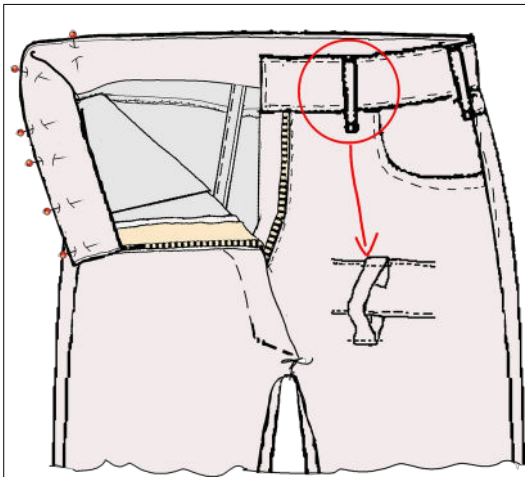
	<p style="text-align: center;">Tasche:</p> <ul style="list-style-type: none">• Die Taschenbeutel rechts auf rechts auf die Vorderteil-Tascheneingriffe legen, feststecken und festnähen.• Schneide die Naht des Eingriffs in den Rundungen etwas ein, damit sie sich beim Umdrehen schön glatt legen.• Den Taschenbeutel-Beleg nach innen legen, und optional die Naht des Tascheneingriff fűßchenbreit von der rechten Seite abnähen.• Schön sieht es mit einem kontrastfarbenem Garn aus.• Jetzt den Tascheneingriff bűgeln.• Den Taschenbeutel-Beleg passgenau unter den Taschenbeutel legen, stecken und dann den Taschenbeutel zunähen und die Nähte versäubern.
	<p style="text-align: center;">Reißverschluss:</p> <ul style="list-style-type: none">• vorab.... Der Reißverschluss der Hose ist erklärt für eine Damen-Hose.• Rede ich von „rechter Hosen-Seite“ und „linker Hosen-Seite“, meine ich das linke oder rechte Hosenbein, wenn ich die Hose anhabe.• Zuerst versäuberst du die vorderen Kanten der Hosen.• Den Obertrittbeleg für den Reißverschluss rundherum versäubern.• Stecke den RV-Obertritt-Beleg bis zur Reißverschluss-Markierung rechts auf rechts auf die vordere Kante auf.• Nähe den RV-Obertritt-Beleg mit einer 7mm Naht auf.• Lege die Vorderteile an der Schrittnaht passgenau aufeinander.• Nähe die Schrittnaht mit einer 1 cm Naht bis zur Reißverschluss-Markierung zu.• Bűgle jetzt die vordere Kante der linke Hosen-Seite 1 cm nach innen.

	<ul style="list-style-type: none"> • Dann bügelst du den RV-Beleg für den Untertritt zu Hälfte. • Den RV-Beleg rechts auf rechts drehen, die untere Rundung zunähen. • Den RV-Untertrittbeleg an der offenen Kante versäubern. • Jetzt steckst und nähst du den Reißverschluss an die rechte offene Kante an.
	<ul style="list-style-type: none"> • Stecke den Reißverschluss unter die Kante des Untertrittseite. (linke Hosen-Seite) • Der RV schließt dabei an der oberen Kante der Hose ab. • Nähe den Reißverschluss knappkantig an. • Ziehe den Reißverschluss zu. • Lege die Kante des Obertritts (rechte Hosen-Seite) etwa 8mm-10mm über den Reißverschluss. • Den RV mit dem Beleg rechts auf rechts an das linke VT stecken, mit einem RV- Fuß bis zum Ende des RV 7 mm breit absteppen.
	<ul style="list-style-type: none"> • Den Obertritt der Hose steckst du an der Bügelkante so auf das linke Hosenteil, das die Naht des Untertritts schön verdeckt ist. • Das garantiert dir, das der RV später beim Tragen nicht herausblitzt..... • Drehe die Hose auf die linke Seite und stecke den losen Teil des RV an den Beleg der Vorderhose. Dabei den RV nicht zu irgendetwas zwingen. • Ist der RV geöffnet, sieht es so aus. • Noch einmal von rechts schauen, und wenn alles glatt liegt, nähst du den RV erst einmal auf den Beleg des Obertritts.

	<p>RV-Ziernaht:</p> <ul style="list-style-type: none"> • Zeichne oder stecke dir die Form der Ziernaht etwa 2-3 cm von der Kante entfernt an. • Achte darauf, dass du am metallenen Endstück vom RV vorbei zeichnest, da dort die Nadel beim Nähen abbrechen kann. • Jetzt nähe von oben kommend die Ziernaht bis zur Rundung ab. Verriegle das Ende dieser Naht gut, weil diese Stelle sehr beansprucht wird. • Mit dem Nähen der Rundung beginnst am Ende der Ziernaht. Nähe die Rundung bis zur Schrittnaht. • Geschafft, der RV ist fertig.
	<p>Gesäßtasche:</p> <ul style="list-style-type: none"> • Die Gesäßtaschen ringsherum versäubern. • Jetzt die Gesäßtaschen oben erst 1cm und dann an der Markierung umbügeln. • Die obere Kante knappkantig und bei 2,5 cm absteppen. • Erst jetzt die restlichen Nahtzugabe der Gesäßtasche 1 cm nach innen bügeln. • Kontrolliere ob die Taschenbeutel gleich groß gebügelt sind.
	<ul style="list-style-type: none"> • Die Gesäßtaschen an den Markierungen auf das Rückenteil stecken und seitlich und unten aufnähen.

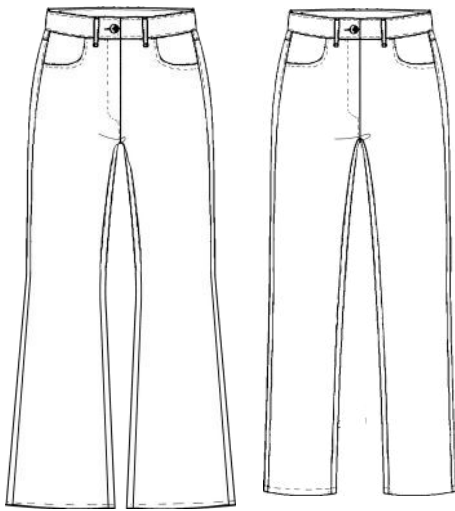
	<ul style="list-style-type: none"> • Stecke und nähe die Passen rechts auf rechts an die hintere Hosenteile. • Steppe diese Naht von rechts.
	<ul style="list-style-type: none"> • Lege jetzt die Gesäßnaht passgenau übereinander und stecke sie fest. • Nähe die Naht und kontrolliere, ob die Passennähte übereinander liegen. • Wenn alles gut aussieht, kannst du die Naht von rechts absteppen.
	<p style="text-align: center;">Hose zusammennähen;</p> <ul style="list-style-type: none"> • Lege, stecke und nähe die Schrittnähte der Vorderteile rechts auf rechts aufeinander. Die Nähte versäubern. • Wenn du möchtest kannst du die Seitennähte jetzt abnähen. • Danach die Innenbeinnähte der Hose rechts auf rechts stecken, nähen und versäubern.
	<p style="text-align: center;">Tailenbündchen vorbereiten:</p> <ul style="list-style-type: none"> • Bügelle die Einlage auf die linke Seite des äusseren Bündchenteils. • Ist der Hosenstoff sehr weich, klebe lieber beide Bündchenteile. • Die obere Nahtzugaben beider Bündchen nach innen bügeln

	<p style="text-align: center;">Gürtelschlaufen vorbereiten:</p> <ul style="list-style-type: none"> • Die Gürtelschlaufen wie einen Paspel bügeln. • Die Nahtzugaben links und rechts bis zur Mitte bügeln und dann noch einmal mittig zusammenfalten und bügeln. • Nähe die Gürtelschlaufen an beiden Längsseiten knappkantig ab.
	<ul style="list-style-type: none"> • Schneide dir jetzt 5 Gürtelschlaufen á 9 cm. • Nähe die Gürtelschlaufen an die obere Kante von Vorder- und Rückenteilhose: im VT vor denTascheneingriff, auf der Seitennaht und im Rückenteil auf die hintere Mitte. Und je eine Gürtelschlaufe mittig zwischen hintere Mitte und Seitennaht .
	<p style="text-align: center;">Tailenbündchen annähen:</p> <ul style="list-style-type: none"> • Jetzt stecke das äußere Bündchen rechts auf rechts an die obere Kante von Vorder- und Rückenteilhose. • Sowohl am Anfang , als auch an Ende des Bündchens musst du die Nahtzugabe überstehen lassen. • Steppe das Bündchen 1 cm breit an. • Stecke jetzt das innere Bündchen passend rechts auf links von innen an die obere Kante der Hose. • Steppe das Bündchen 1 cm breit an. • (ja klar, du kannst beide Bündchen in einem Arbeitsschritt annähen.) <ul style="list-style-type: none"> • Drücke beide Bündchen nach oben, und bügle die Naht flach. • Der angenähte Übertritt sollte später eine Linie mit dem RV-Übertritt bilden. (rote Linie) • Bügle daher die Nahtzugabe an der kurzen Seite des Bündchens ganz fest um die vordere Kante.



- Stecke jetzt das Bündchen oben zusammen.
- Achte darauf, dass beide Bündchen glatt übereinander liegen.
- Von der rechten Seite nähst du die Bündchennaht zusammen, und einmal rundherum um das Bündchen.

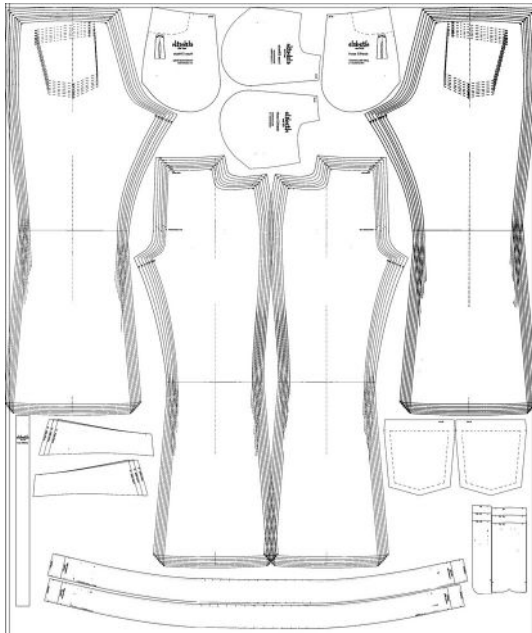
- Schlage die Gürtelschlaufen an der offenen Seite 1 cm nach innen.
- Platziere die Gürtelschleife knapp unterhalb des Bündchens und nähe die Gürtelschlaufen gut fest.



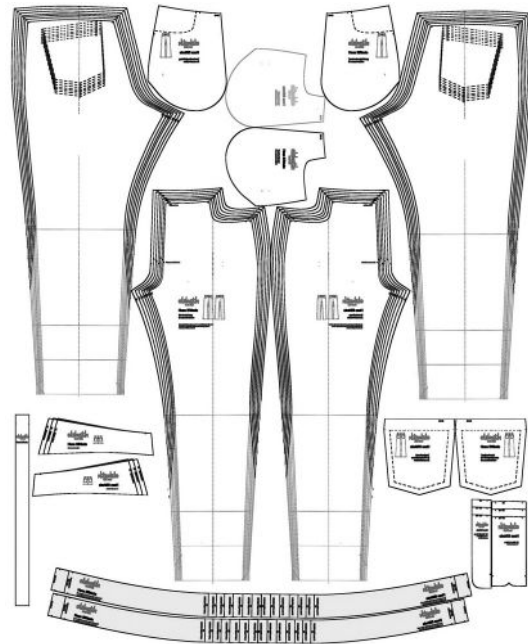
.....und das Fertigstellen der Hose

- Nähe das Knopfloch 1,5 cm von der vorderen Kante und mittig in den Übertritt.
- Den Knopf annähen.
- Die Länge der Hose probieren, den Saum umbügeln versäubern und nähen.
- So, die Hose ist fertig !

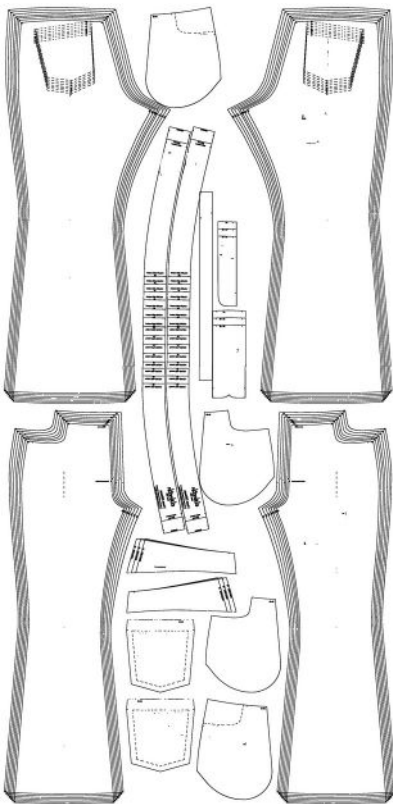
Lagebild 140 cm breiter Oberstoff
Hose mit ausgestellttem Bein von Größe 36-46



Hose mit geradem Bein von Größe 36-48



Lagebild 140 cm breiter Oberstoff
Hose mit ausgestellttem Größe 48



Lagebild 110 cm breiter Oberstoff
alle Hosen Größe 36-48

