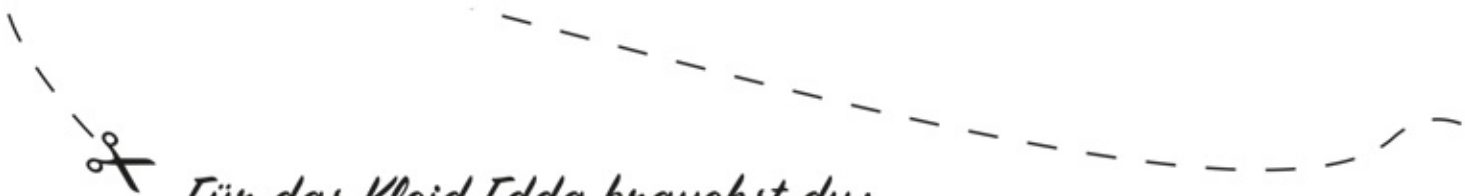


Kleid Edda

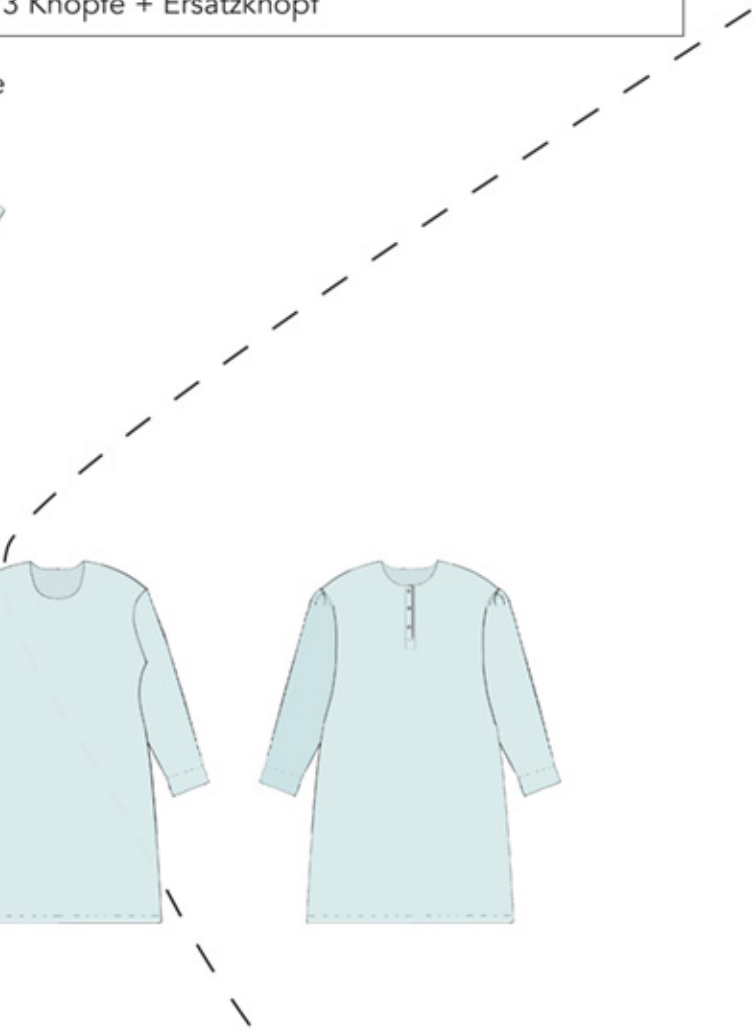
www.elsbethundich.de



Für das Kleid Edda brauchst du:

Größe	36	38	40	42	44	46	48	50	52
Brustumfang	88	92	96	100	104	108	114	120	126
Hüftumfang	94	98	102	106	110	114	120	126	132
Fertige Kleiderlänge	100 cm								
Materialverbrauch:									
Oberstoff, 140 cm breit langarm	190 cm						220 cm		
Oberstoff, 110 cm breit kurzarm	220 cm								235 cm
Oberstoff, 110 cm breit langarm	270 cm								
Zubehör:									
Einlage	30 cm								
Für das Kleid mit Knopfleiste	3 Knöpfe + Ersatzknopf								

Material: Webware und elastische Stoffe



Die Kleiderlänge ist von deinem Geschmack abhängig.

Bitte verlängere oder kürze den Schnitt auf deine Wunschlänge.

Das Kleid hat eine fertige Länge von 100cm.

Die eingezeichnete Blusenlänge beträgt 73 cm.

Ist das Kleid 100cm lang, meine Tunika soll aber 85cm lang werden, , kürze ich meinen Kleiderschnitt um 15 cm. (85cm - 100cm = -15 cm)

Umgekehrt verlängere ich meinen Kleiderschnitt um 25 cm, wenn meine Wunschlänge 125 cm lang sein soll. (125cm - 100cm = +25 cm)

Nähst du das Kleid aus Jerseystoff, nutze bitte immer einen Zickzack Stich...so bleibt die Naht elastisch! Den Jerseystoff musst du dann auch nicht mehr extra versäubern, da er nicht ausfranst.

Zuschnitt:

Es sind Nahtzugaben von 1 cm im Schnitt enthalten. Säume sind im Schnitt markiert.

Messe zunächst deinen Brustumfang und die stärkste Stelle deiner Hüfte. Daraus ergibt sich deine Größe. Das Kleid umspielt die Figur.

Danach erst den Schnitt in der entsprechenden Größe ausschneiden oder herauskopieren.

1 x Vorderteil im Bruch zuschneiden

1 x Rückenteil im Bruch zuschneiden

2 x Ärmel (optional)

1 x Vorderteil-Beleg V-Ausschnitt im Bruch zuschneiden

bzw. 1 x Vorderteil-Beleg für Knopfleiste

1 x Rückenteil-Beleg im Bruch zuschneiden

optional 4 x Taschenbeutel

1 x Vorderteil-Beleg V-Ausschnitt im Bruch in Vlieseline zuschneiden

bzw. 1 x Vorderteil-Beleg für Knopfleiste in Vlieseline zuschneiden

1 x Rückenteil-Beleg im Bruch in Vlieseline zuschneiden

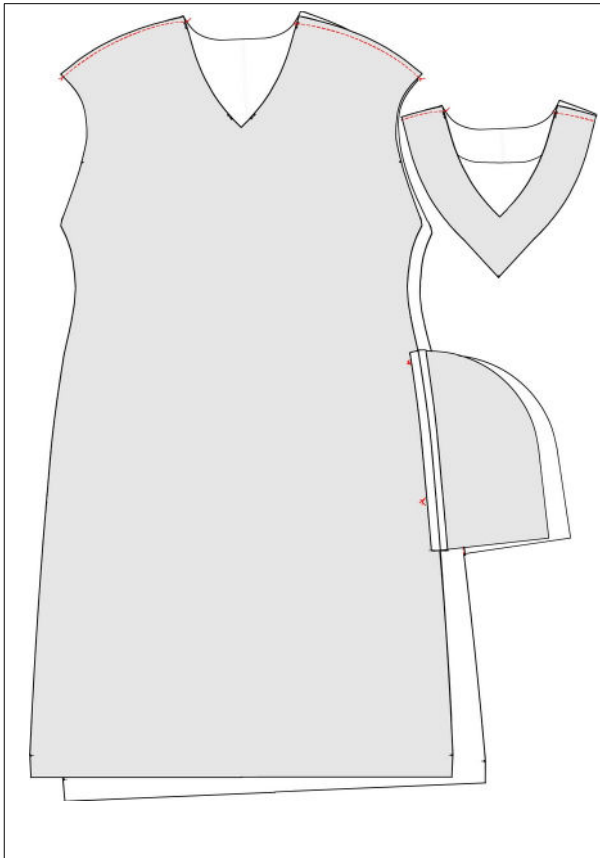
1 x 2cm x 2cm Einlage für Schlitz im Vorderteil für eine Knopfleiste

Die Markierungen nicht vergessen.

Alle Teile zuschneiden.

Für ein Kleid mit Schlitz an der Seitennaht, lese bitte erst die letzten Punkte der Anleitung.

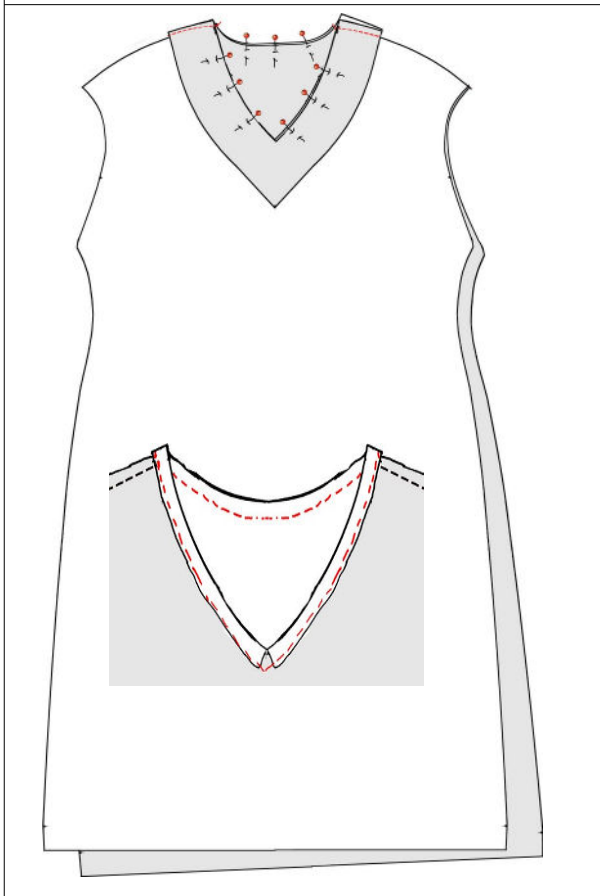
Nähanleitung für das Kleid mit V-Ausschnitt:



Das Kleid nähen:

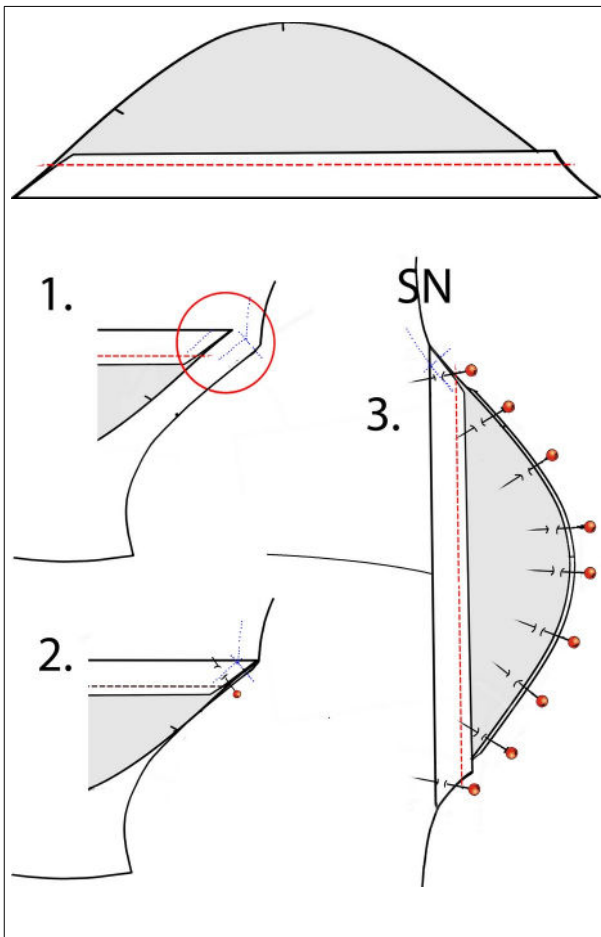
- Die Belege laut Herstelleranweisung mit Vlieseline bekleben.
- Lege die Vorderteil- und Rückenteilschulter rechts auf rechts passgenau aufeinander.
- Jetzt steckst, nähst und versäuberst du die Schulternähte. Bügle die Schulternähte nach vorne.
- Die Belege rechts auf rechts legen und die Schulternähte schließen.
- Den Beleg außen herum versäubern. Bügle die Nahtzugabe des Beleges nach hinten.

- Versäubere alle Seitennähte des Kleides und die Taschenbeutel rundherum.
- Stecke die Taschenbeutel rechts auf rechts an die Seitennaht und nähe sie an.



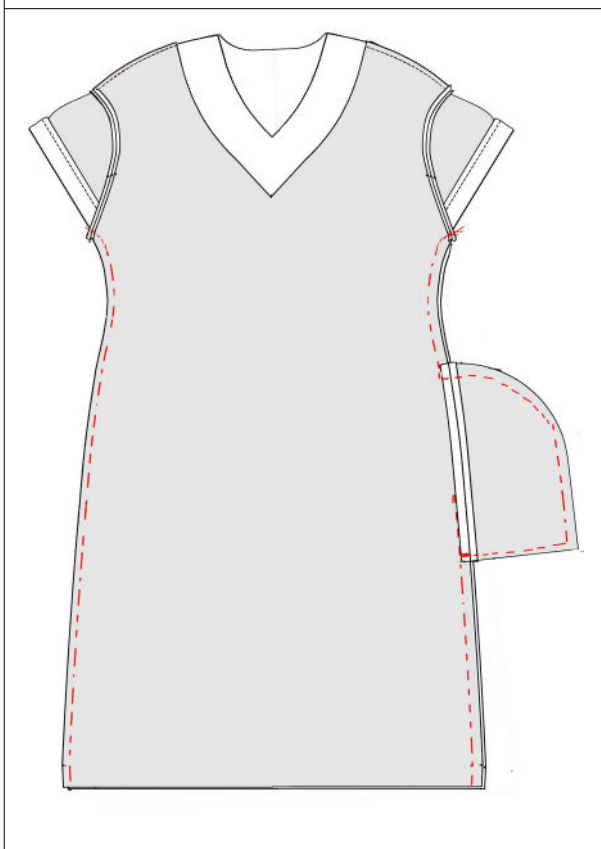
Das Halsloch nähen:

- Die Belege rechts auf rechts passgenau in das Halsloch stecken und die Naht nähen.
- Das Halsloch nach innen legen und flach bügeln.
- Damit sich das Halsloch schön legt, schneide die Nahtzugabe vorsichtig ein paar Millimeter ein.
- Wende den Beleg nach innen und bügle die Kante des Halslochs flach.
- Dies ist die letzte gute Gelegenheit, wo du das Halsloch noch schön rund und glatt auf den Tisch legen kannst, um es zu bügeln.
- Wenn du möchtest, kannst du das Halsloch von rechts absteppen.
- Jetzt noch den Beleg von links an der Schulternaht fixieren, damit der Beleg nicht nach aussen krabbelt.
- (Für den einfachen Halsabschluss, z.B. bei Jersey, bügelst du das Halsloch etwa 1- 1,5 cm nach innen.
- Steppe das Halsloch ab.)



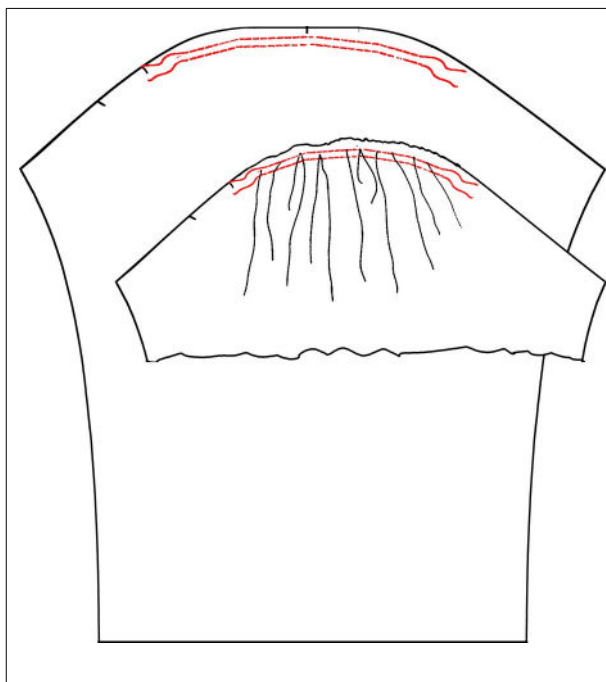
Nun wird der Ärmel eingesetzt:

- Den veräußerten Saum 3 cm breit umgebügelt und etwa 2,5 cm breit von rechts absteppen.
- 1. Bestimme erst einmal den Anfang und das Ende der Armlochnaht: im Schnitt ist dazu eine Markierung für den kurzen Ärmel.
- Zeichne dir am Kleid eine 1 cm breite Nahtzugabe an.
- Genau da, wo sich die Markierung und die Nahtzugabe treffen, ist der Anfang/Ende der Naht. (Klar, kannst du die diesen Punkt auch nur mit einer Nadel kennzeichnen.)
- An Ärmel zeichnest du dir die 1 cm breite Nahtzugabe am Saum an.
- 2. Diesen Punkt steckst du dir jetzt auf die Markierung am Kleid.
- 3. Lege die obere Ärmelkante rechts auf rechts ins Armloch.
- Die Ärmel feststecken und nähen.
- Nachdem du die Ärmel eingenäht hast, veräußere die Nähte.
- Bügle die Armlochnaht flach nach innen.



Stecke die Seitennaht des Kleides.

- Fange dabei unter dem Ärmel an.
- Der Ärmelsaum muss passgenau übereinander liegen, so dass du später die Naht ganz dicht neben dem Ärmel anfangen kannst zu Nähen.
- Kontrolliere diesen Punkt noch einmal von rechts. Liegen die Nähte parallel zueinander? Ist ein Loch zu sehen? Passt alles? Guuut!
- Stecke die obere und untere Markierung des Tascheneingriffs.
- Nähe die Seitennaht von oben kommend bis zur oberen Markierung der Tasche. Hier das Kleid um 90° drehen und die Tasche bis zur Seitennaht zunähen.
- An der unteren Markierung des Tascheneingriffs startest du wieder und nähst die Seitennaht bis zum geraden Saum zu.
- Wenn du einen Schlitz möchtest, näh die Seitennaht bis zur Markierung zu.



Kleid mit langem angekräuselm, oder langem Ärmel nähen:

- Die obere Kugel des Ärmels nähst du zwischen den beiden Markierungen für die Kräuselweite 2 x mit dem größten Stich parallel zur Schnittkante ab. Die erste Naht etwa bei 7 mm, die zweite Naht etwa bei 15 mm.
- Nun ziehst du gleichzeitig an beiden Oberfäden und kräuselst die Ärmelkugel etwa 8 cm enger ein.
- Sowohl im Armloch als auch in der Armkugel sind Markierungen für die Schulter und das Vorderteil.
- Kräusle die Kugel so weit ein, dass die Markierungen aufeinander liegen.

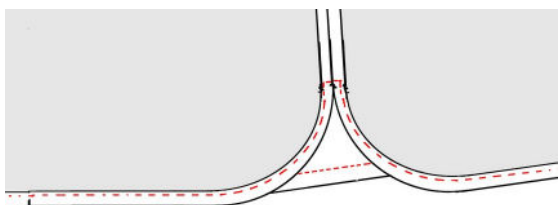


- Jetzt steckst und nähst du die Ärmel rechts auf rechts, von Markierung zu Markierung ins Armloch.
- Anschließend die Kanten mit einem Zickzackstich oder der Overlock versäubern und bügeln.



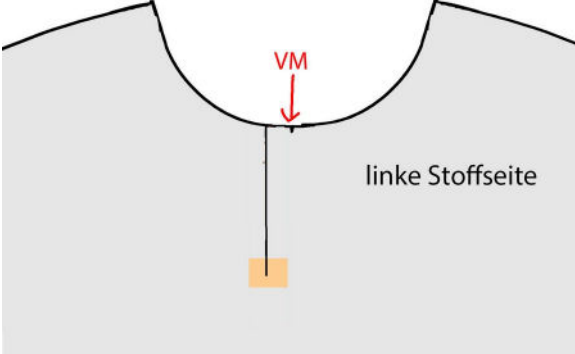
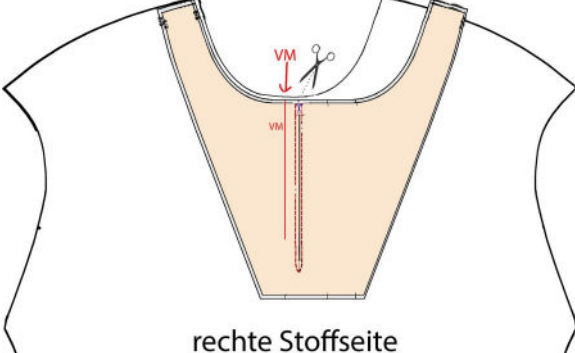
Saum arbeiten:

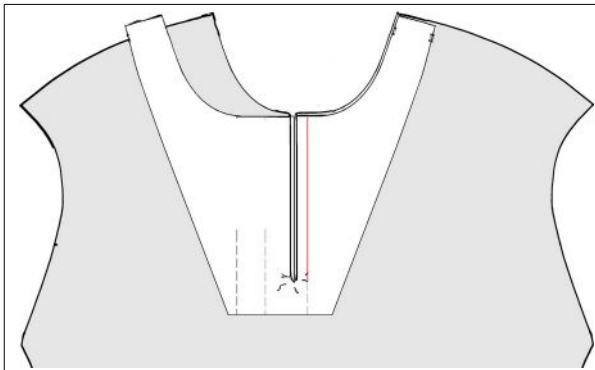
- Bügle den geraden Saum 3 cm nach innen.
- Versäubere den Saum und nähe ihn etwa 2,5cm breit ab.



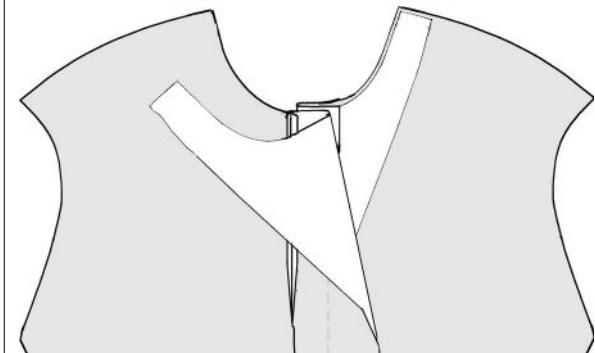
- Für den abgerundeten Saum, die Seitennähte auseinander bügeln.
- Dann den Saum versäubern und 1cm nach innen bügeln.
- Nähe den Saum etwa 0,8cm breit ab.
- Fertig ist dein Kleid mit V-Ausschnitt.

Nähanleitung für das Kleid Knopflochleiste:

	<p><u>Das Kleid nähen:</u></p> <ul style="list-style-type: none">• Die Belege laut Herstelleranweisung mit Vlieseline bekleben. <p><u>Knopfleiste arbeiten:</u></p> <ul style="list-style-type: none">• Drehe das Vorderteil auf links.• Markiere dir die vordere Mitte auf der linken Stoffseite und dann 1,5 cm links daneben den Einschnitt für die Knopfleiste.• Du kannst hierfür den Schnitt des Vorderteil-Beleges als Schablone benutzen.
 <p>linke Stoffseite</p>	<ul style="list-style-type: none">• Die Markierung für den Einschnitt der Knopfleiste bildet die Mitte für die Einlage auf der linken Seite.• Klebe die Einlage laut Herstellerhinweis auf.
 <p>rechte Stoffseite</p> <p>Der Einschnitt ist 1,5 cm rechts neben der vorderen Mitte. Die schmalere Seite, der Obertritt des Knopfbeleges, liegt links.</p>	<ul style="list-style-type: none">• Übertrage die Markierungen für den Einschnitt (mit Hilfe der Zuschnitt Schablone) auf deine Knopfleiste.• Ziehe mit Kreide eine gerade Linie bis zur Markierung auf die mit Einlage beklebte Seite der Knopfleiste.• Ein kleiner Querstrich bildet das Ende des Einschnittes.• Stecke die Knopfleiste rechts auf rechts auf das Vorderteil.• Und jetzt nähe 4mm links und rechts neben deiner Linie entlang und bilde am Ende der Linie eine Spitze.• Schneide mittig durch das Genähte, bis an den letzten Stich vor der Spitze.• Nur Mut!



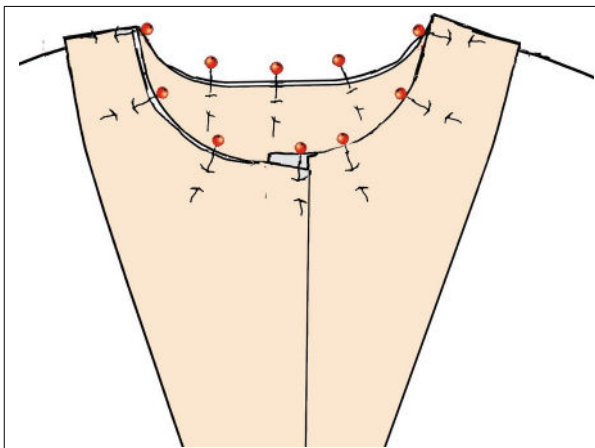
- Drehe das Vorderteil nach links.
- Bügle den schmalen Obertrittbeleges flach nach innen.



- Jetzt schlage den Untertritt auf den Obertritt.
- Lege den Untertrittbeleg links auf links so übereinander, dass der Untertritt 3 cm breit ist.
- Im Schnitt ist die Stelle für den Umbruch markiert.
- Bügle die Knopfleiste und sichere den Beleg mit ein paar Nadeln.

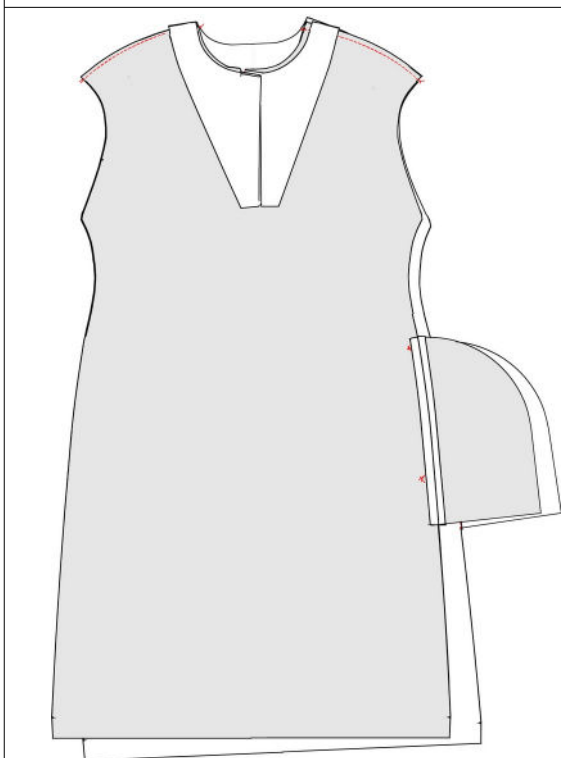


- Lege die Vorderteil- und Rückenteilschulter rechts auf rechts passgenau aufeinander.
- Jetzt steckst, nähst und versäuberst du die Schulternähte. Bügle die Schulternähte nach vorne.
- Die Belege rechts auf rechts legen und die Schulternähte schließen.
- Bügle die Nahtzugabe des Beleges nach hinten.
- Drehe das Kleid auf rechts, und löse die Nadel, die die Knopfleiste fixieren



Das Halsloch nähen:

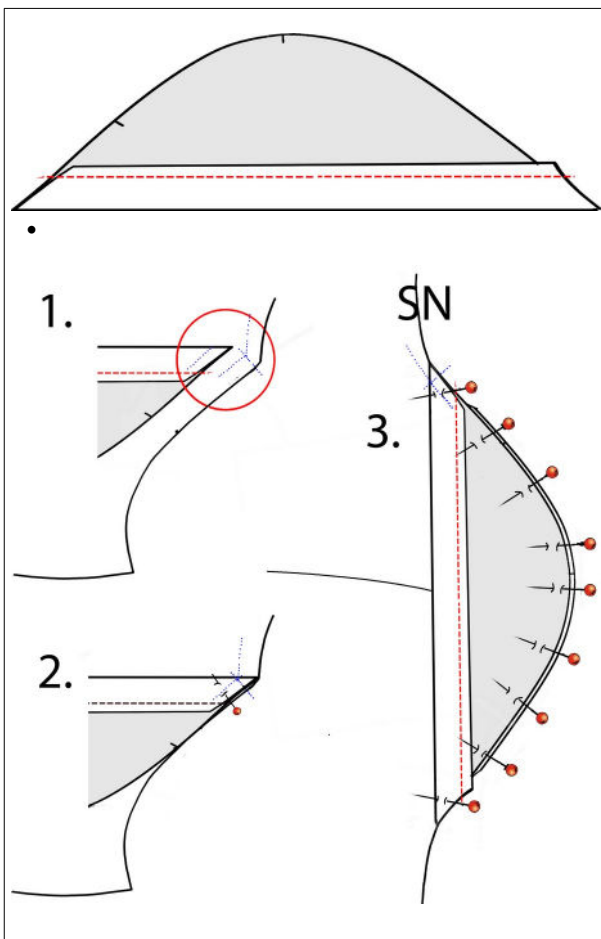
- Die Belege rechts auf rechts passgenau in das Halsloch stecken und die Naht nähen.
- Achte darauf, dass du die Knopfleiste genau an den vorderen Umbrüchen nach links drehst. Je genauer, desto perfekter sieht es nachher aus.
- Das Halsloch nach innen legen und flach bügeln.
- Damit sich das Halsloch schön legt, schneide die Nahtzugabe vorsichtig ein paar Millimeter ein..
- Dies ist die letzte gute Gelegenheit, wo du das Halsloch noch schön rund und glatt auf den Tisch legen kannst, um es zu bügeln.
- Stecke mit ein paar Nadeln die Knopfleiste schön glatt und gerade fest.



- Den Beleg von links an der Schulternaht fixieren, damit der Beleg nicht nach aussen krabbelt.
- Nähe Knopflöcher und nähe die Knöpfe an.

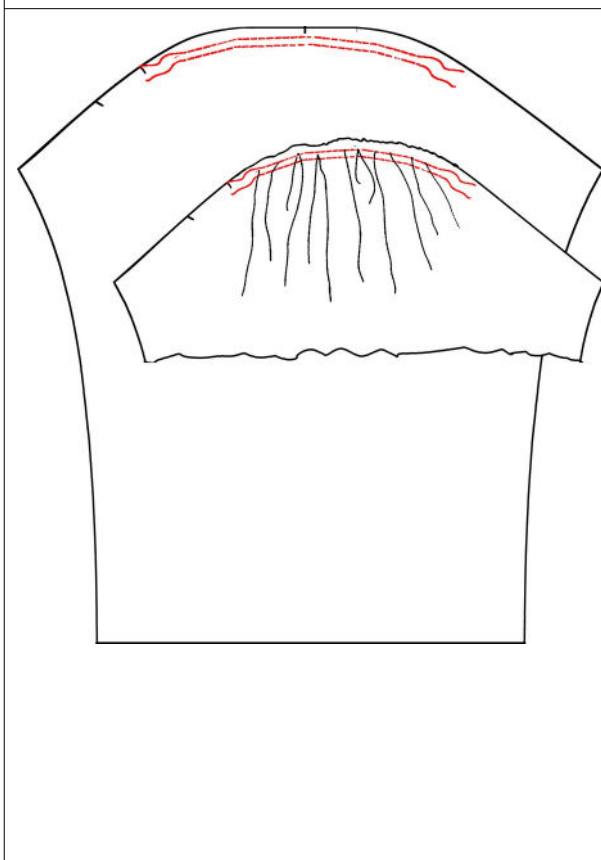
Taschenbeutel an die Seitennaht nähen:

- Versäubere die Seitennähte des Kleides und die Taschenbeutel rundherum.
- Stecke die Taschenbeutel rechts auf rechts, Markierung auf Markierung an die Seitennaht und nähe sie an.



Nun wird der Ärmel eingesetzt.:

- Den versäuberten Saum 3 cm breit umgebügelt und etwa 2,5 cm breit von rechts absteppen.
- 1. Bestimme erst einmal den Anfang und das Ende der Armlochnaht: im Schnitt ist dazu eine Markierung für den kurzen Ärmel.
- Zeichne dir am Kleid eine 1 cm breite Nahtzugabe an.
- Genau da, wo sich die Markierung und die Nahtzugabe treffen, ist der Anfang/Ende der Naht. (Klar, kannst du die diesen Punkt auch nur mit einer Nadel kennzeichnen.)
- An Ärmel zeichnest du dir die 1 cm breite Nahtzugabe am Saum an.
- 2. Diesen Punkt steckst du dir jetzt auf die Markierung am Kleid.
- 3. Lege die obere Ärmelkante rechts auf rechts ins Armloch.
- Die Ärmel feststecken und nähen.
- Nachdem du die Ärmel eingenäht hast, versäubere die Nähte.
- Bügle die Armlochnaht flach nach innen.



Kleid mit langem angekräuselttem, oder langem Ärmel nähen:

- Die obere Kugel des Ärmels nähst du zwischen den beiden Markierungen für die Kräuselweite 2 x mit dem größten Stich parallel zur Schnittkante ab. Die erste Naht etwa bei 7 mm, die zweite Naht etwa bei 15 mm.
- Nun ziehst du gleichzeitig an beiden Oberfäden und kräuselst die Ärmelkugel etwa 8 cm enger ein.
- Sowohl im Armloch als auch in der Armkugel sind Markierungen für die Schulter und das Vorderteil.
- Kräusle die Kugel so weit ein, dass die Markierungen aufeinander liegen.

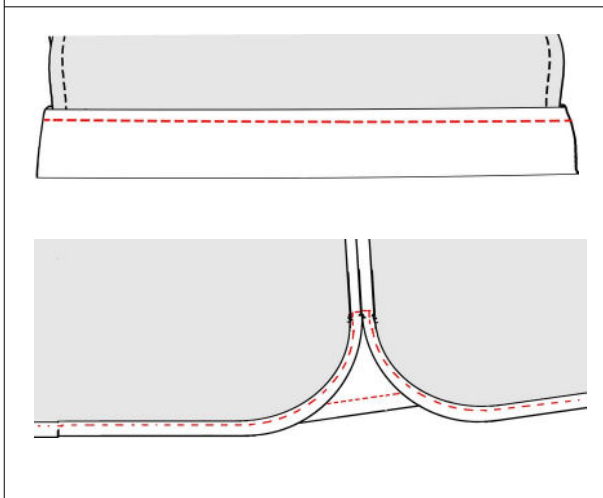


- Jetzt steckst und nähst du die Ärmel rechts auf rechts, von Markierung zu Markierung ins Armloch.
- Anschließend die Kanten mit einem Zickzackstich oder der Overlock versäubern und bügeln.




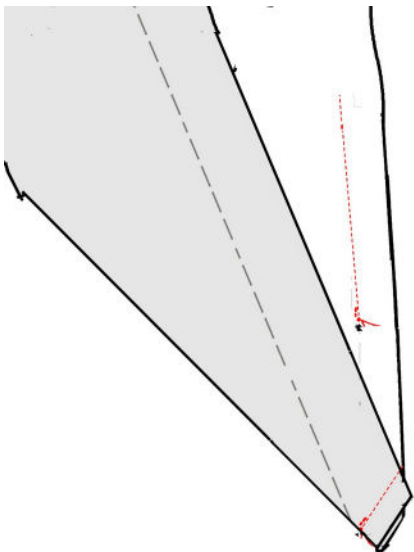
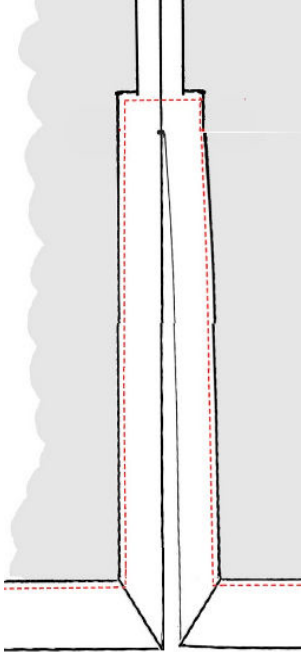
Kleid fertig nähen:

- Stecke die Seitennaht des Kleides.
- Fange dabei unter dem Ärmel an.
- Der Ärmelsaum muss passgenau übereinander liegen, so dass du später die Naht ganz dicht neben dem Ärmel anfangen kannst zu Nähen.
- Kontrolliere diesen Punkt noch einmal von rechts. Liegen die Nähte parallel zueinander? Ist ein Loch zu sehen? Passt alles? Guuut!
- Stecke die obere und untere Markierung des Tascheneingriffs.
- Nähe die Seitennaht von oben kommend bis zur oberen Markierung der Tasche. Hier das Kleid um 90° drehen und die Tasche bis zur Seitennaht zunähen.
- An der unteren Markierung des Tascheneingriffs startest du wieder und nähst die Seitennaht bis zum Saum zu.



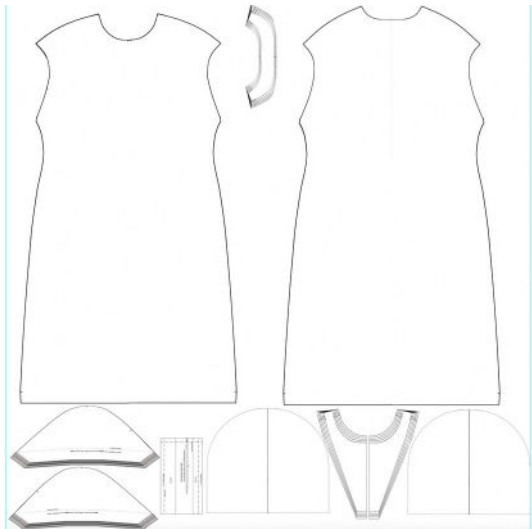
- Bügle den geraden Saum 3 cm nach innen.
- Versäubere den Saum und nähe ihn etwa 2,5cm breit ab.
- Für den abgerundeten Saum, die Seitennähte auseinander bügeln.
- Dann den Saum versäubern und 1cm nach innen bügeln.
- Nähe den Saum etwa 0,8cm breit ab.
- Fertig ist dein Kleid mit Knopfleiste.

Nähanleitung für einen Seitennahtschlitz mit Briefecke:

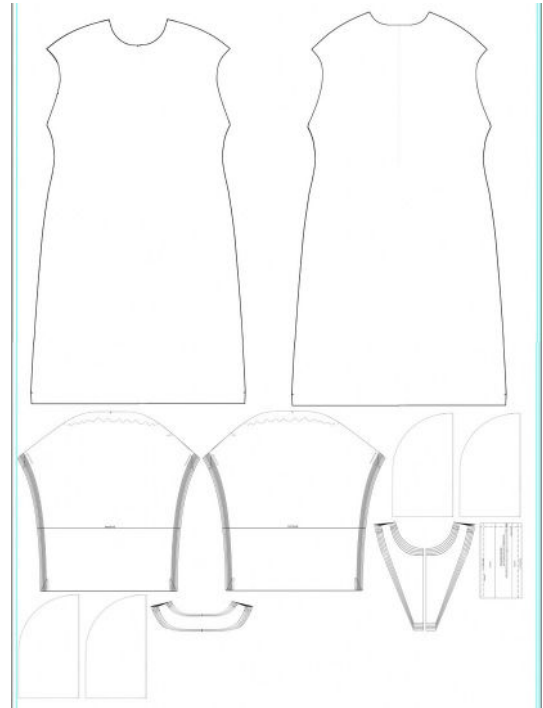
	<p style="text-align: center;"><u>Schlitz nähen:</u></p> <ul style="list-style-type: none"> • Du möchtest einen 10 cm langen Schlitz in der Seite? Für die Blusenlänge von 74 cm, ist im Schnitt schon alles vorbereitet. • Für einen Schlitz im Kleid benutze die Schablone. • Die Seitennaht und der Saum sind versäubert und glatt gebügelt. • Lege die Schablone passgenau an Saum und Seitennaht und schneide die Schräge ab. • Die Schräge wird nicht versäubert.
	<ul style="list-style-type: none"> • Stecke und nähe diese schräge Naht rechts auf rechts zusammen. • Drücke die Naht auseinander und stülpe die Ecke auf rechts. • Bügle die Seitennaht und den Saum und fertig ist deine Briefecke. • Zeichne Dir mit Kreide die Nähte an. Der Schlitz wird etwa 1,5 cm breit abgesteppt, der Saum 2,5 cm.
	<ul style="list-style-type: none"> • Wichtig beim Anzeichnen sind die Punkte, an denen du das Kleid jeweils um 90° drehen musst. • Jetzt nähe den Saum. Fange an einem Schlitzende an und nähe einmal rundum, bis du den Anfang wieder erreicht hast. • An den Punkten, an denen du die Richtung ändern musst, nähe genau bis zu dem gezeichneten Punkt. • Drehe die Nähmaschinennadel genau auf dem angezeichneten Punkt auf ihre tiefste Stellung und hebe das Füßchen an. • Drehe das Kleid um 90° (Der Umbruch von Saum und Schlitz muss immer auf der rechten Seite der Nadel sein), senke das Füßchen wieder ab und nähe dem nächsten Punkt entgegen. <p>Fertig ist dein Schlitz mit Briefecken.</p>

Lagebilder:

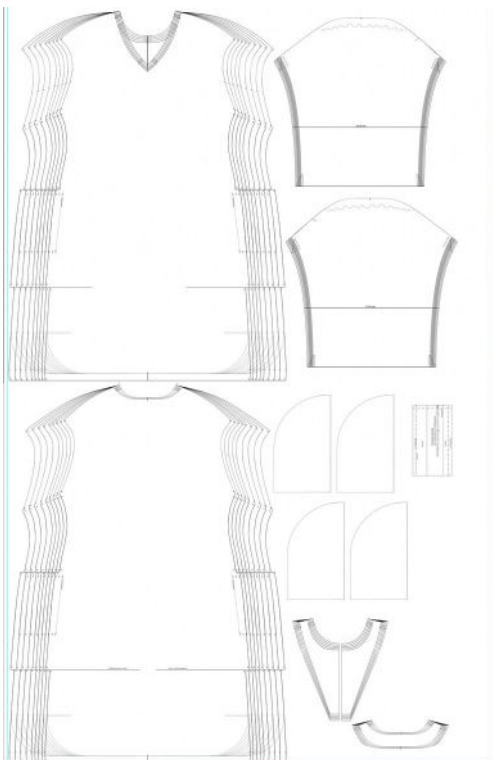
Stoffbreite 140 cm Größe 36-46 Kurzarm



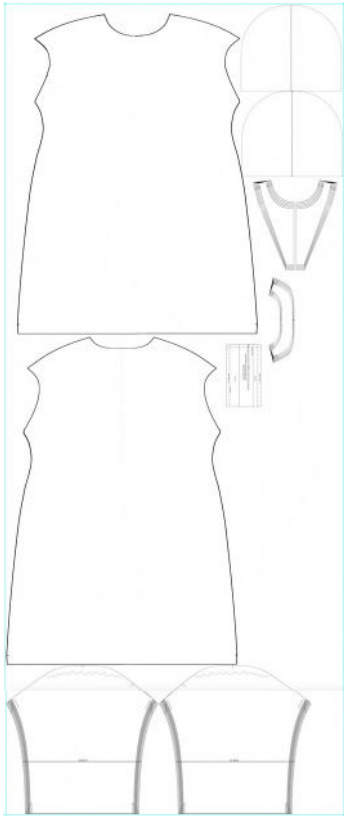
Stoffbreite 140 cm Größe 36-46 Langarm



Stoffbreite 140 cm Größe 48-52 alle Varianten



Stoffbreite 110 cm Größe 36-52 Langarmarm



Stoffbreite 110 cm Größe 36-50 Kurzarm

