

Troyer Billie

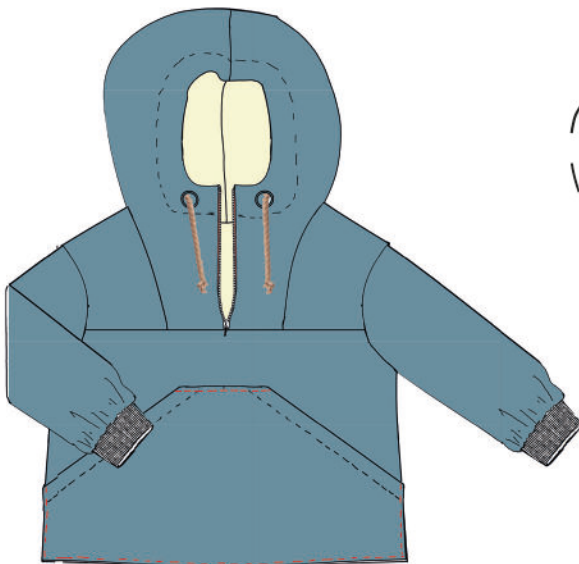
www.elsbethundich.de



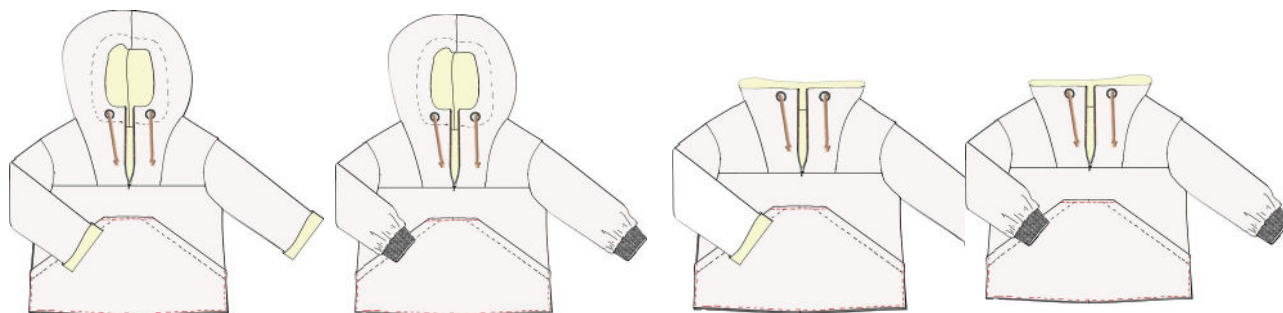
Für den Troyer Billie brauchst du:

Größe	74	80	86	92	98	104	110	116	122	128	134	140
Materialverbrauch:												
Oberstoff 140 cm	65 cm	65 cm	70 cm	85 cm	90 cm	95 cm	105 cm	110 cm	115 cm	120 cm	125 cm	130 cm
Reißverschluss Einsatz	19 cm	19 cm	20 cm	20 cm	21 cm	22 cm	22 cm	23 cm	24 cm	25 cm	25 cm	26 cm
Reißverschluss Jacke	34 cm	36 cm	38 cm	41 cm	43 cm	46 cm	48 cm	52 cm	55 cm	58 cm	60 cm	63 cm
Oder: Knöpfe oder Druckknöpfe	3 Knöpfe + 1 Ersatzknopf oder 3 Druckknöpfe											
Einlage	5 cm											
Kordel	Einsatz 100 cm oder Kapuze 130 cm											
Fertigmaße:												
Länge Schulteraum	30 cm	32 cm	35,5 cm	37 cm	39 cm	41,5 cm	44 cm	47 cm	49,5 cm	52,5 cm	55 cm	58 cm
1/2 Breite in Brusthöhe	33 cm	34 cm	35 cm	37 cm	38 cm	39 cm	41 cm	42 cm	43 cm	43,5 cm	45 cm	46 cm
Ärmellänge ab HM	30,5 cm	33,5 cm	36,5 cm	39,5 cm	42,5 cm	45 cm	48 cm	51 cm	53,5 cm	56,5 cm	59,5 cm	62 cm
Verbrauch für einen 3-farbigen Troyer:												
Rückenteil, Vorderteil unten Ärmel H x B	40 x 140	43 x 140	50 x 140	55 x 140	60 x 140	65 x 140	65 x 140	70 x 140	75 x 140	80 x 140	85 x 140	90 x 140
Kapuze oder Einsatz H x B	46 x 65	47 x 65	49 x 65	50 x 65	51 x 65	52 x 65	54 x 70	56 x 70	60 x 70	60 x 70	60 x 70	65 x 70
Vorderteil oben H x B	21 x 29	22 x 30	23 x 31	23 x 32	24 x 33	24 x 34	25 x 36	25 x 37	26 x 38	26 x 39	27 x 40	28 x 41

Material: elastische Stoffe oder Webware.



Troyer-Pulli Billie



Zuschnitt:

Es sind Nahtzugaben von 1 cm im Schnitt enthalten.

Am ungefütterte Pulli (und ohne Bündchen an den Säumen) einen Saum von 2 cm zugeben.

Messe zunächst die Größe deines Kindes. Die Körperhöhe entspricht der Pulligröße im Schnitt. Wähle im Zweifel immer den größeren Schnitt :-).

Danach erst den Schnitt in der entsprechenden Größe herauskopieren.

Alle Teile wie auf den Schnittteilen angegeben zuschneiden:

Die Bilder im Schnitt erleichtern dir die Zuordnung der Schnittteile.

Alle Markierungen vom Schnitt auf die zugeschnittenen Teile übertragen.

Wichtig ist:

IMMER zwischendurch anprobieren!!!!

Denn auch Größe 98 ist nicht immer gleich Größe 98. Das ist nicht anders als bei gekauften Kleidungsstücken!

gefütterter Pulli

2 x Oberstoff-Kapuze

2 x Futter-Kapuze

oder 1 x Einsatz in Oberstoff

1 x Taschenbeutel im Bruch in Oberstoff

2 x Vorderteil-oben in Oberstoff

1 x Vorderteil-unten im Bruch in Oberstoff

1 x Rückenteil in Oberstoff

2 x Ärmel in Oberstoff

2 x Vorderteil-oben in Futterstoff

1 x Vorderteil-unten im Bruch in Futterstoff

1 x Rückenteil in Futterstoff

2 x Ärmel in Futterstoff

optional:

2 x Bündchen für die Ärmel

1 x Saumbündchen

ungefütterter Pulli

2 x Oberstoff-Kapuze

2 x Futter-Kapuze

oder 1 x Einsatz in Oberstoff

1 x Taschenbeutel im Bruch in Oberstoff

2 x Vorderteil-oben in Oberstoff

1 x Vorderteil-unten im Bruch Oberstoff

1 x Rückenteil in Oberstoff

2 x Ärmel in Oberstoff

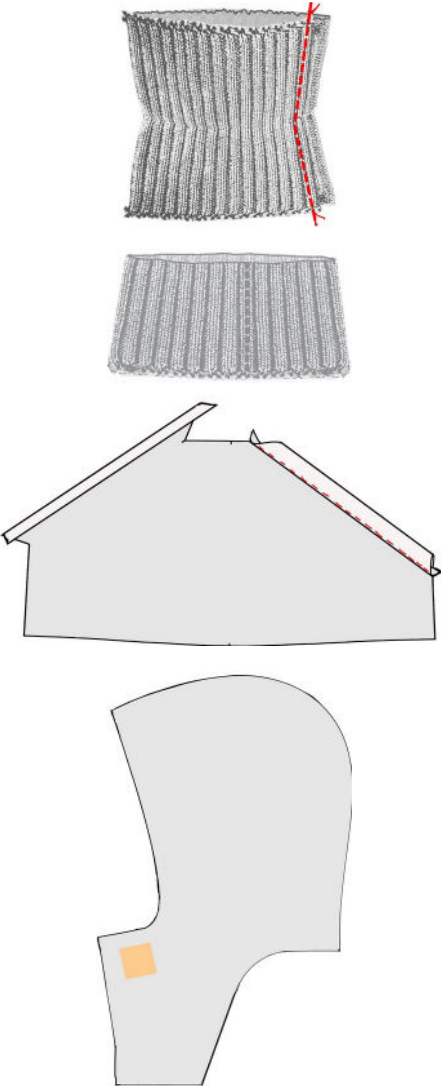
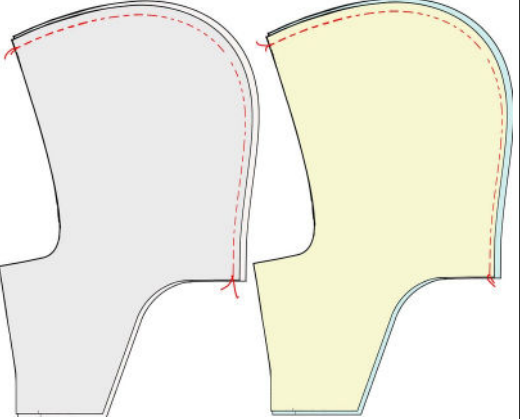
optional:

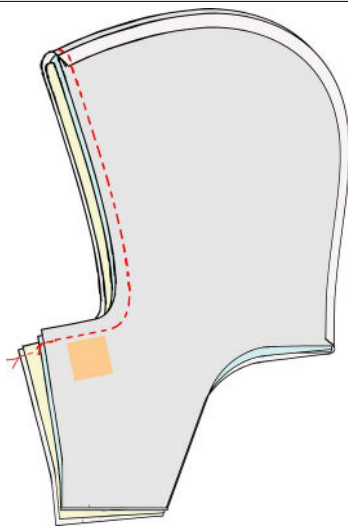
2 x Bündchen für die Ärmel

1 x Saumbündchen

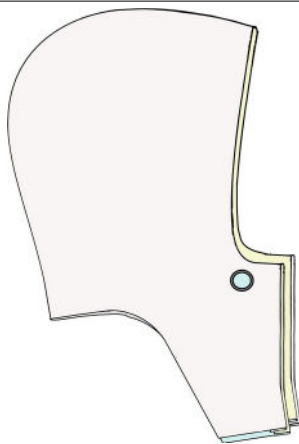
Etwas Einlage für die Ösen/Knopfloch an der Kapuze

Nähen:

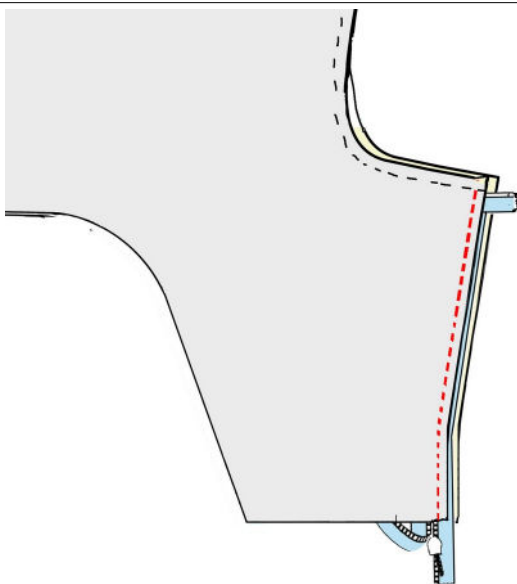
	<p><u>Vorbereitungen:</u></p> <ul style="list-style-type: none">• Optional: Bündchen am Saum oder Ärmel.• Nähe die seitlichen Nähte der Bündchen zu und lege das Bündchen doppelt, mit der Naht nach innen.• Bügelle die Belege der Taschenbeutel nach links und näheden Beleg fest.• Wenn du die Tasche verzieren möchtest, ist jetzt der richtige Zeitpunkt.• Die Kapuze und auch der Einsatz sind am Hals schön warm, wenn du eine Kordel einziehst.• Der Tunnelzug endet dann mit einer Öse oder einem Knopfloch, etwa 3 cm von vorne und 2 cm von oben.• Zur Verstärkung des Stoffs bügelst du daher ein 3 x 3 cm großes Stück Einlage auf.
	<p><u>Kapuze nähen:</u></p> <ul style="list-style-type: none">• Lege den Oberstoff rechts auf rechts zusammen und näheden Naht in der hintere Mitte.• Das machst du mit dem Futter ebenso.



- Drehe die Futterkapuze auf rechts und schiebe sie in die Oberstoffkapuze.
- Für eine Kapuze mit Reißverschluss nähe jetzt den Gesichtsausschnitt zu.
- Hast du die Variante mit der geknöpften Kapuze gewählt, nähest du zusätzlich die Strecke vorne an der Kapuze zu.

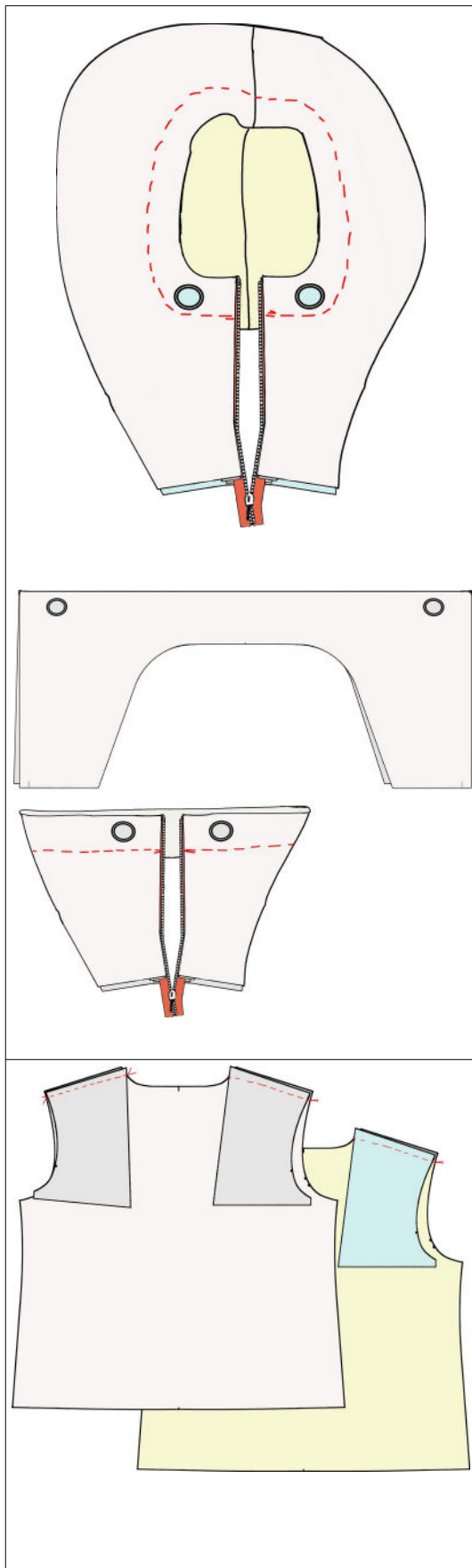


- Drehe die Kapuze nach rechts, zeichne dir die Position der Öse oder des Knopflochs in den Oberstoff (nur im Oberstoff) ein.
- Schlage die Öse ein. Oder... nähe das Knopfloch.



Reißverschluss annähen:

- Stecke den Reißverschluss rechts auf rechts auf den Oberstoff. Die Reißverschluss-Zähnen schauen dabei in die Kapuze. Das Webband des Reißverschlusses schließt mit der vorderen Kante ab.
- Schiebe dabei den Reißverschluss so weit nach oben, dass das letzten Zähnen etwa 0,5 cm unterhalb der Gesichtsausschnittnaht liegt.
- Das obere Ende des Webbandes legst du in einem 90°-Winkel weg von den Zähnen.
- Jetzt legst du das Futter der Kapuze unter den Reißverschluss und steckst das Futter fest.
- Der Reißverschluss liegt jetzt zwischen Futter und Oberstoff..
- Nähe die vordere Kante mit einen Reißverschluss-Fuß zu.



Tunnelzug nähen:

- Zeichne dir die Breite des Tunnelzugs rund um den Gesichtsausschnitt auf den Oberstoff.
- Die Breite richtet sich nach der Position und Größe der Öse, und nach der Breite deines Nähfüßchens. Du musst schauen, dass du mit deinem Nähfüßchen an der Öse vorbei kommst. Am Besten nimmst du das Reißverschlussfüßchen.
- Ist die Breite ermittelt, zeichne dir mit Kreide die Breite an, und nähe den Tunnelzug.

- Bei der Breite des Tunnelzugs am Einsatz, kannst du dich an den Abstandslinien auf der Abdeckung des Transporteurs richten.

- Nähe den Tunnelzug am Einsatz.

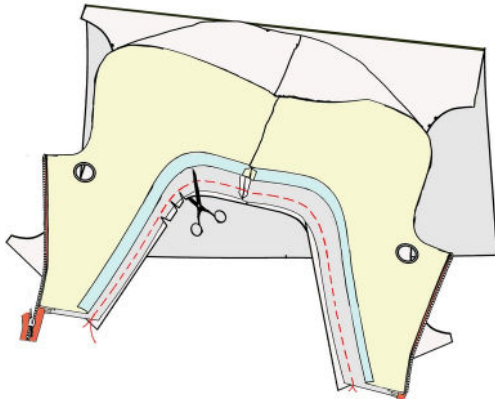
Jacke nähen:

Die Anleitung beschreibt die gefütterte Version von Billie.

Für einen ungefütterten Pulli versäuberst du zuerst alle weiteren Teile des Pullovers.

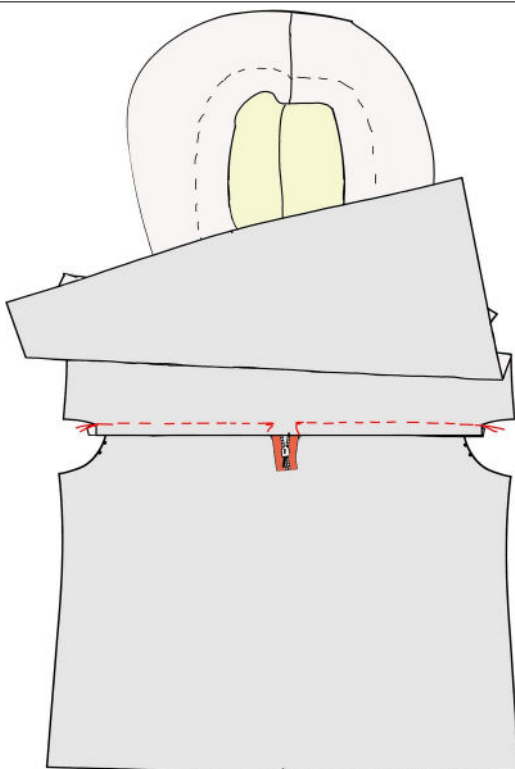
Die Schritte zum fertigen Pulli Billie sind die gleiche wie bei der gefütterten Version.

- Stecke die Schultern von Oberstoff bzw. Futter rechts auf rechts vom Rückenteil und Vorderteil oben zusammen.
- Nähe die Schulternähte.



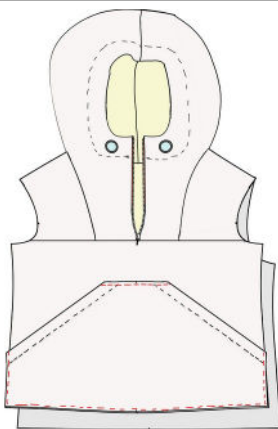
Kapuze annähen:

- Stecke die Oberstoff-Kapuze (nur den Oberstoff) rechts auf rechts und Markierung auf Markierung ins Halsloch und an die vorderen Ansatzlinien.
- Nähe die Naht.
- Wiederhole das mit der Futterkapuze.



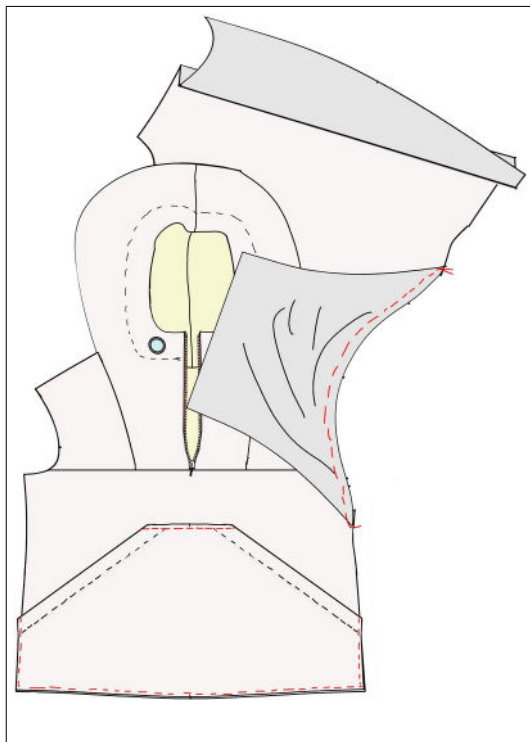
Vorderteil nähen:

- Schließe den Reißverschluss.
- Jetzt nähe die Quernaht am Vorderteil: Da die Kapuzen am Reißverschluss zusammen hängen, kannst du diese Naht nicht in einem Zug zunähen. Nähe diese Naht sowohl beim Oberstoff, als auch am Futter mit 2 Nähten.
- Ist der Pulli ungefütert schließt du die Naht in einem.
- Stecke das untere Vorderteil vom **Oberstoff** rechts auf rechts und Markierung auf Markierung auf die untere Kante vom Oberstoff-Vorderteil-oben.
- Nähe die Naht von beiden Seiten vom Armloch aus zum Reißverschluss zu.
- Stecke jetzt die Futter-Quernaht und verfare wie beim der Oberstoff Quernaht.
- Zum guten Schluss schließt du die Quernaht durch alle 4 Lagen in der Mitte. Führe die Nadel mit dem Handrad, damit sie nicht am Reißverschluss zerbricht.



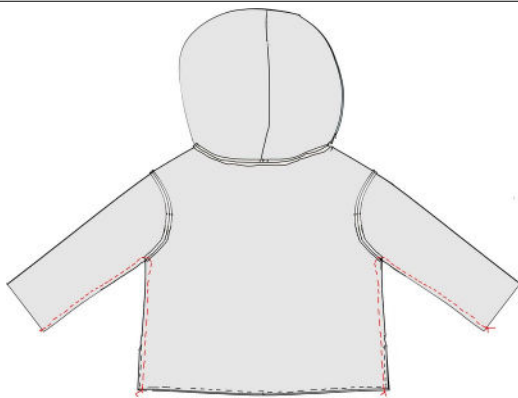
Tasche aufnähen:

- Platziere die Tasche auf dem Oberstoff- Vorderteil und nähe sie seitlich und unten Tasche auf.
- Jetzt nähst du noch das obere Teil der Tasche gut auf.



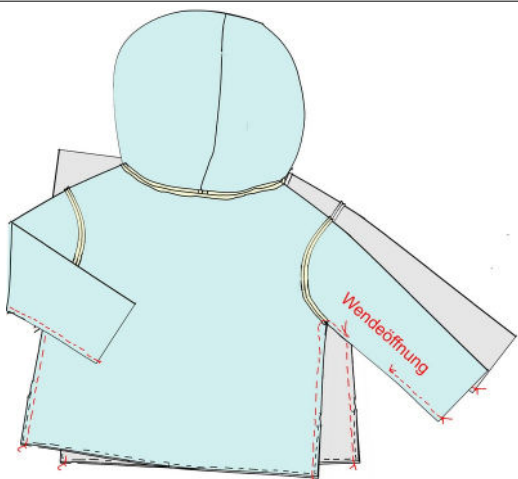
Ärmel einsetzen:

- Setze die Ärmel von Oberstoff und Futter ein.
- Stecke die Ärmel rechts auf rechts, von Seitennaht zur Seitennaht, Markierung auf Markierung, ins Armloch.
- Nähe die Ärmel ein.

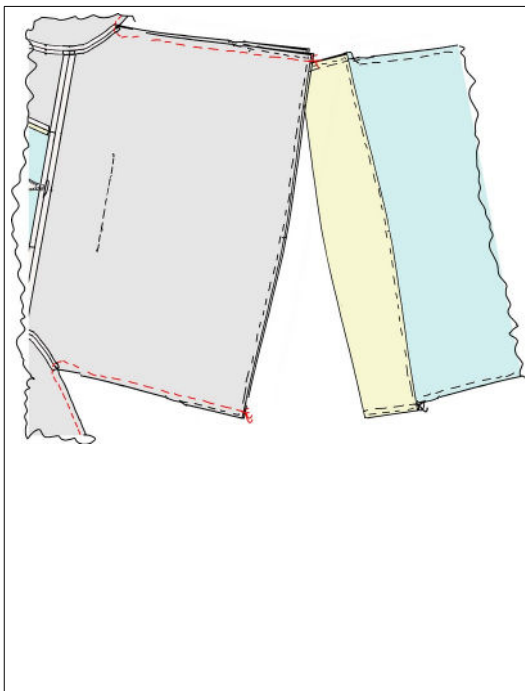


Seitennähte der Jacke schließen:

- Stecke Vorder- und Rückenteil vom Oberstoff rechts auf rechts übereinanderlegen.
- Jetzt nähst du die Ärmelnaht und die Seitennaht mit einer Naht zu.

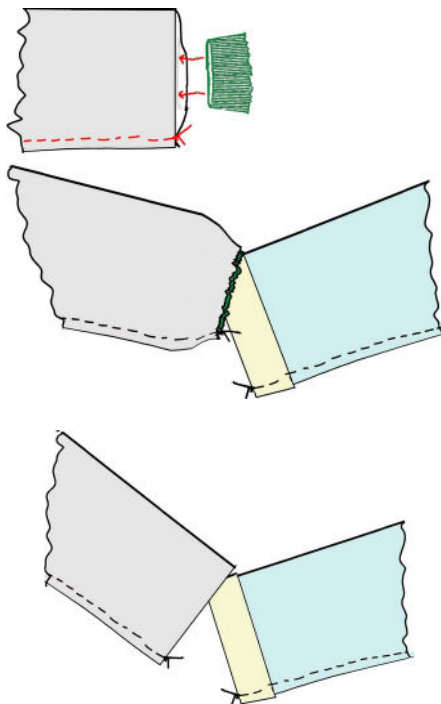


- Stecke jetzt Vorder- und Rückenteil vom Futter rechts auf rechts übereinanderlegen.
- Nähe die Ärmelnaht und die Seitennaht zu.
- An einer Ärmelnaht lässt du eine 10 cm lange Wendeöffnung offen.



Die Säume des gefütterten Pullis nähen:

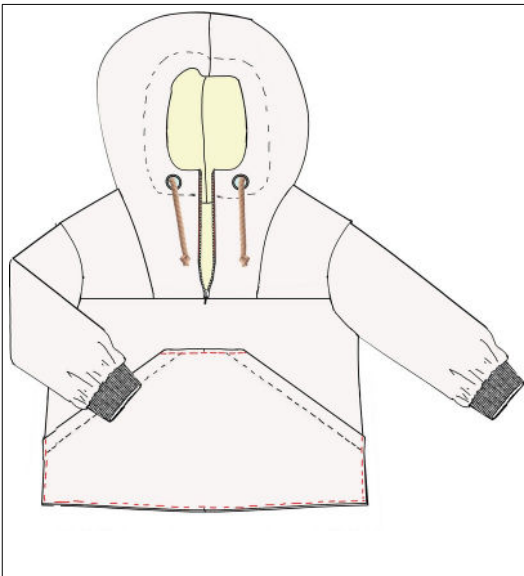
- Wende die Jacke auf links.
- Lege den Pulli glatt vor dich hin.
- Das Futter liegt so auf den Oberstoff, daß die Futter-Seitennähte an den Seitennähten des Oberstoffes liegt.
- Krempel den Futtersaum etwa 5 cm auf. Es ist jetzt die rechte Stoffseite zu sehen.
- Schiebe den umgekrepelten Futtersaum in den Saum des Oberstoffpulli.
- Stecke den Pulli zuerst an den Oberstoff- und Futterseitennaht passgenau übereinander.
- Dann stecke und nähe den kompletten Saum an den offenen Kanten zusammen.



- Optional: Stecke die Bündchen rechts auf rechts an die Ärmelsäume des Oberstoffes.
- Das Futter legst du so auf den Oberstoff, daß die Futter-Seitennähte an den Seitennähten des Oberstoffes liegt.
- Krempel den Futterärmelsaum etwa 3 cm auf. Es ist jetzt die rechte Stoffseite zu sehen.
- Schiebe den umgekrepelten Futtersaum in das angesteckte Bündchen, b.z.w. in den Oberstoffärmel.
- Löse Nadel für Nadel des Bündchens und stecke Oberstoff, Bündchen und Futter an den offenen Kanten wieder zusammen.
- Nähe den Ärmelsaum fest.

Die Säume des ungefütterten Pullis nähen:

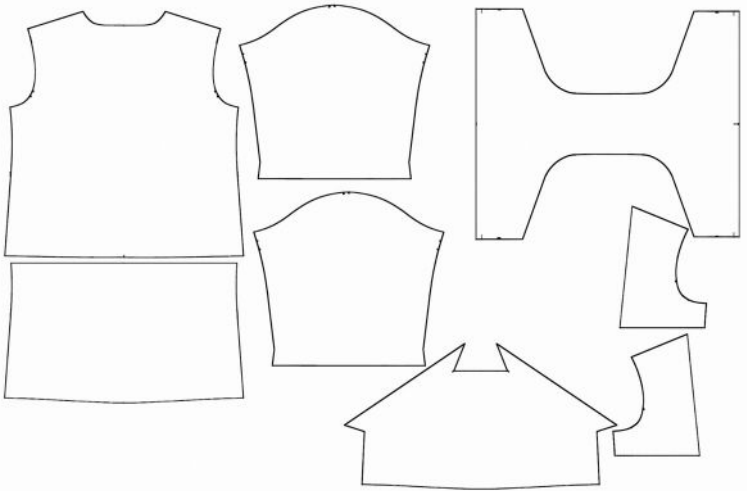
- Beim ungefütterten Pulli bügelst du den Saum 3 cm nach innen und nähst den Saum fest.



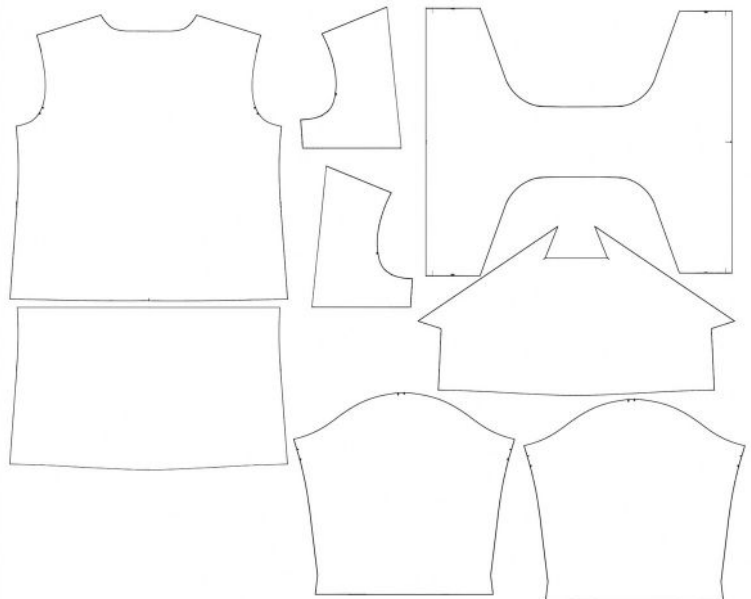
- Drehe die Jacke auf rechts.
- Nähe die Wendeöffnung zu.
- Jetzt nur noch die Kordel einziehen und fertig ist der Pulli Billie.

Lagebilder:

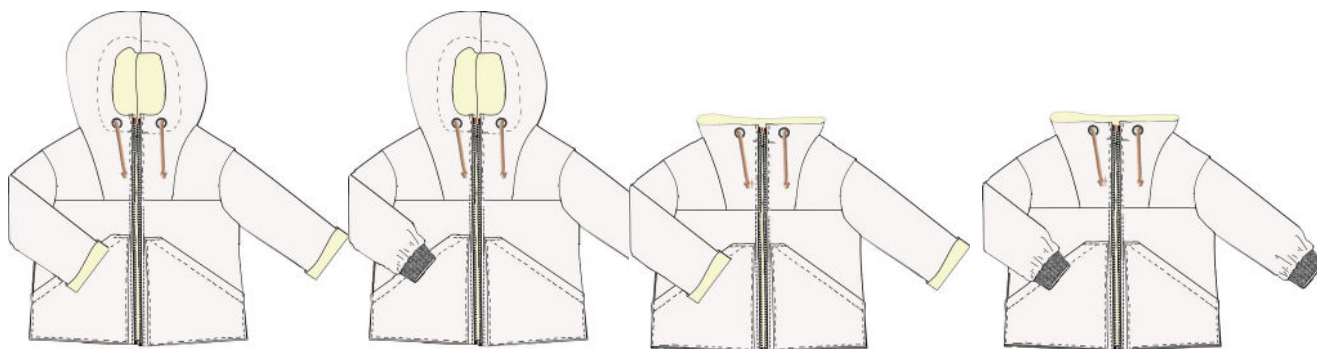
140 cm Breite: Größe 74-104



140 cm Breite: Größe 110-140



Troyer-Jacke Billie



Zuschnitt:

Es sind Nahtzugaben von 1 cm im Schnitt enthalten.

An der ungefütterte Jacke (und ohne Bündchen an den Säumen) einen Saum von 2 cm zugeben.

Messe zunächst die Größe deines Kindes. Die Körperhöhe entspricht der Jackengröße im Schnitt. Wähle im Zweifel immer den größeren Schnitt :-).

Danach erst den Schnitt in der entsprechenden Größe herauskopieren.

Alle Teile wie auf den Schnittteilen angegeben zuschneiden:

Die Bilder im Schnitt erleichtern dir die Zuordnung der Schnittteile.

Alle Markierungen vom Schnitt auf die zugeschnittenen Teile übertragen.

Wichtig ist:

IMMER zwischendurch anprobieren!!!!

Denn auch Größe 98 ist nicht immer gleich Größe 98. Das ist nicht anders als bei gekauften Kleidungsstücken!

Gefütterte Jacke

2 x Oberstoff-Kapuze

2 x Futter-Kapuze

oder 1 x Einsatz in Oberstoff

2 x Taschenbeutel in Oberstoff

2 x Vorderteil-oben in Oberstoff

2 x Vorderteil-unten in Oberstoff

1 x Rückenteil in Oberstoff

2 x Ärmel in Oberstoff

2 x Vorderteil-oben in Futterstoff

2 x Vorderteil-unten in Futterstoff

1 x Rückenteil in Futterstoff

2 x Ärmel in Futterstoff

optional:

2 x Bündchen für die Ärmel

1 x Saumbündchen

ungefütterte Jacke

2 x Oberstoff-Kapuze

2 x Futter-Kapuze

oder 1 x Einsatz in Oberstoff

2 x Taschenbeutel in Oberstoff

2 x Vorderteil-oben in Oberstoff

2 x Vorderteil-unten in Oberstoff

1 x Rückenteil in Oberstoff

2 x Ärmel in Oberstoff

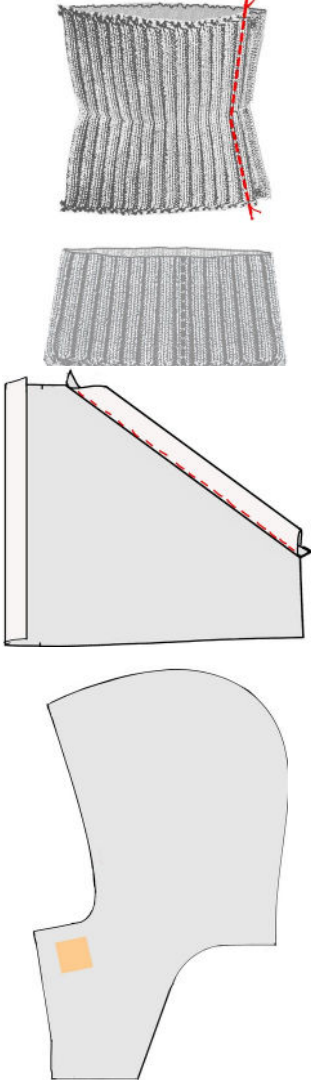
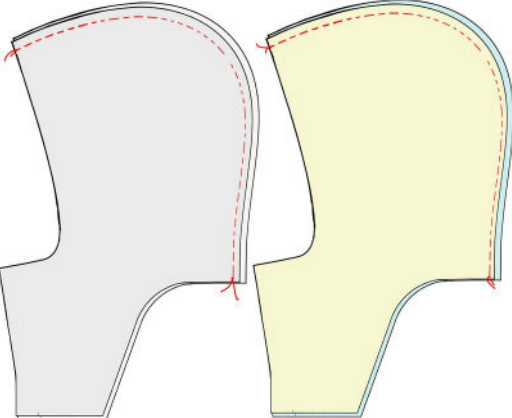
optional:

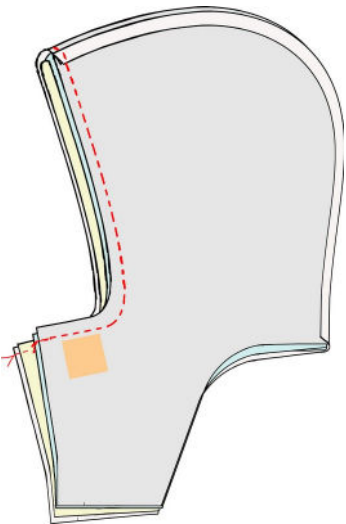
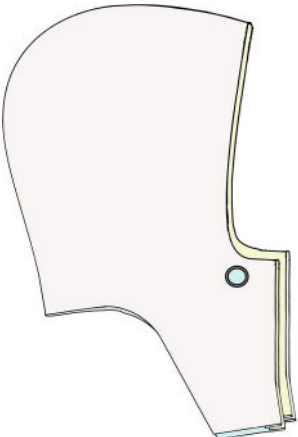
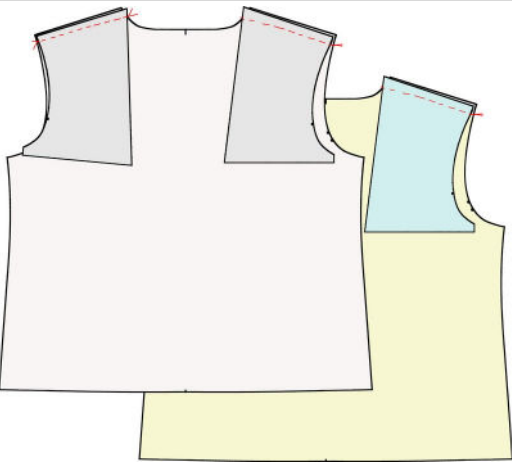
2 x Bündchen für die Ärmel

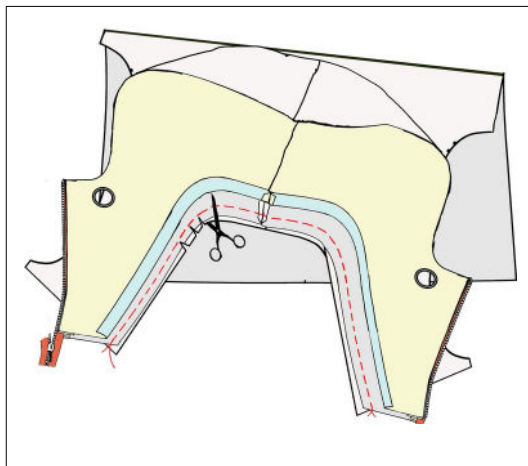
1 x Saumbündchen

Etwas Einlage für die Ösen/Knopfloch an der Kapuze

Nähen:

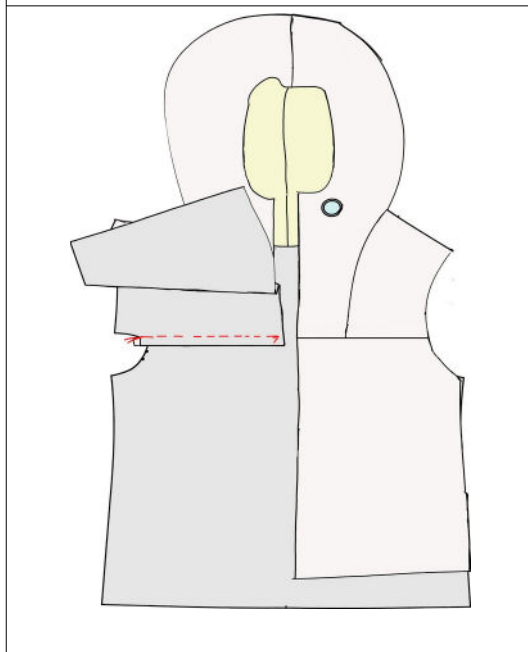
	<p style="text-align: center;"><u>Vorbereitungen:</u></p> <ul style="list-style-type: none">• Optional: Bündchen am Saum oder Ärmel.• Nähe die seitlichen Nähte der Bündchen zu und lege das Bündchen doppelt, mit der Naht nach innen.• Bügelle die Belege der Taschenbeutel nach links und nähe den Beleg fest.• An der vordere Mitte 2 cm nach links bügeln• Wenn du die Tasche verzieren möchtest, ist jetzt der richtige Zeitpunkt.• Die Kapuze und auch der Einsatz sind am Hals schön warm, wenn du eine Kordel einziehst.• Der Tunnelzug endet dann mit einer Öse oder einem Knopfloch, etwa 3 cm von vorne und 2 cm von oben.• Zur Verstärkung des Stoffs bügelst du daher ein 3 x 3 cm großes Stück Einlage auf.
	<p style="text-align: center;"><u>Kapuze nähen:</u></p> <ul style="list-style-type: none">• Lege den Oberstoff rechts auf rechts zusammen und nähe die Naht in der hintere Mitte.• Das machst du mit dem Futter ebenso.

	<ul style="list-style-type: none"> • Drehe die Futterkapuze auf rechts und schiebe sie in die Oberstoffkapuze. • Für eine Kapuze mit Reißverschluss nähe jetzt den Gesichtsausschnitt zu. • Hast du die Variante mit der geknöpften Kapuze gewählt, nähest du zusätzlich die Strecke vorne an der Kapuze zu.
	<ul style="list-style-type: none"> • Drehe die Kapuze nach rechts, zeichne dir die Position der Öse oder des Knopflochs in den Oberstoff (nur im Oberstoff) ein. • Schlage die Öse ein. Oder... nähe das Knopfloch.
	<p style="text-align: center;"><u>Jacke nähen:</u></p> <p>Die Anleitung beschreibt die gefütterte Version von Billie. Für eine ungefüttete Jacke versäuberst du zuerst alle weiteren Teile der Jacke. Die Schritte zur fertigen Jacke Billie sind die gleiche wie bei der gefütterten Version.</p> <ul style="list-style-type: none"> • Stecke die Schultern von Oberstoff bzw. Futter rechts auf rechts vom Rückenteil und Vorderteil-oben zusammen. • Nähe die Schulternähte.



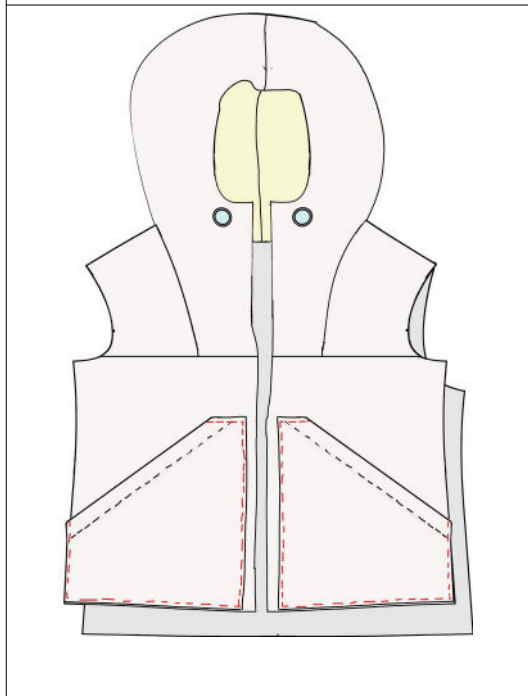
Kapuze annähen:

- Stecke die Oberstoff-Kapuze (nur den Oberstoff) rechts auf rechts und Markierung auf Markierung ins Halsloch und an die vorderen Ansatzlinien.
- Nähe die Naht.
- Wiederhole das mit der Futterkapuze.
- Bei der ungefütterten Variante nähst du die Kapuze mit Futter ans Halsloch.



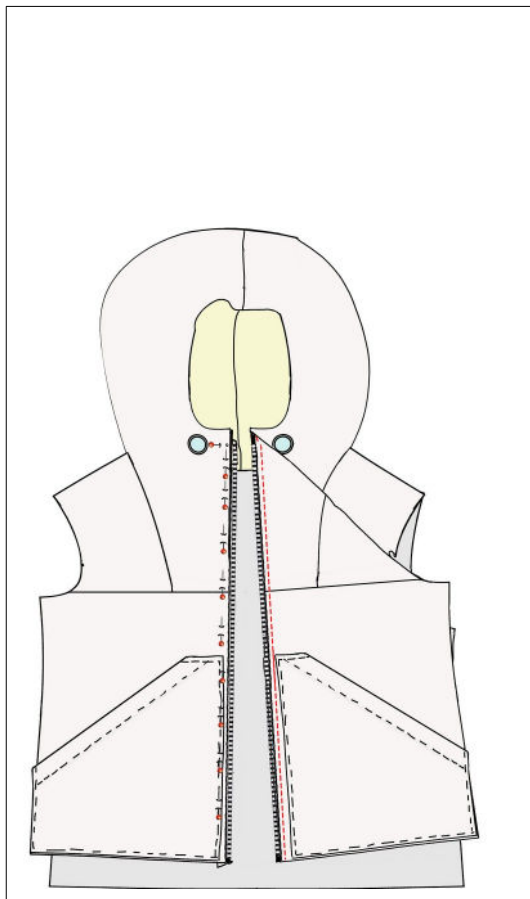
Vorderteil nähen:

- Jetzt nähe die Quernaht am den Vorderteilen:
- Stecke das untere Vorderteil vom **Oberstoff** rechts auf rechts und Markierung auf Markierung auf die untere Kante vom Oberstoff-Vorderteil-oben.
- Nähe die Naht von zu.
- Stecke jetzt die Futter-Quernaht und verfare wie beim der Oberstoff Quernaht.



Tasche aufnähen:

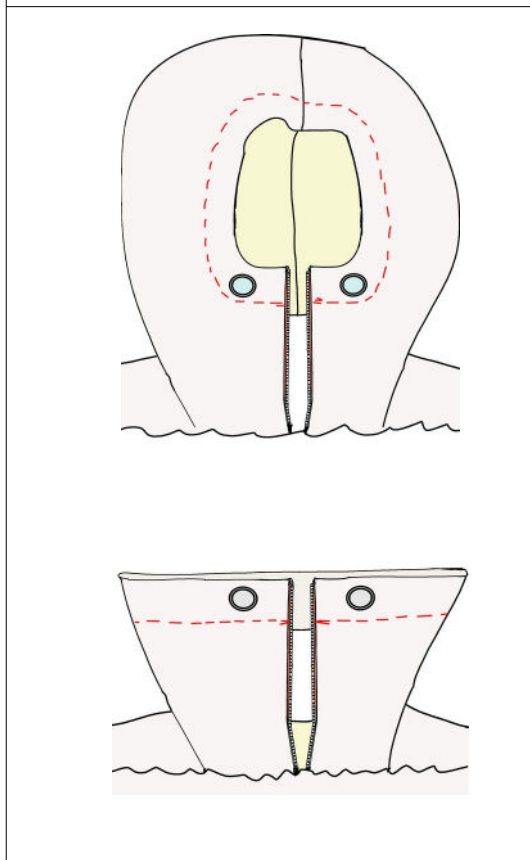
- Platziere die Tasche auf dem Oberstoff- Vorderteil.
- Um Platz für den Reißverschluss zu haben, sollte die Tasche etwa 2 cm von der vordere Mitte entfernt aufgesteckt sein.
- Jetzt nähe die Taschen bis auf die Schräge fest auf.



Reißverschluss annähen:

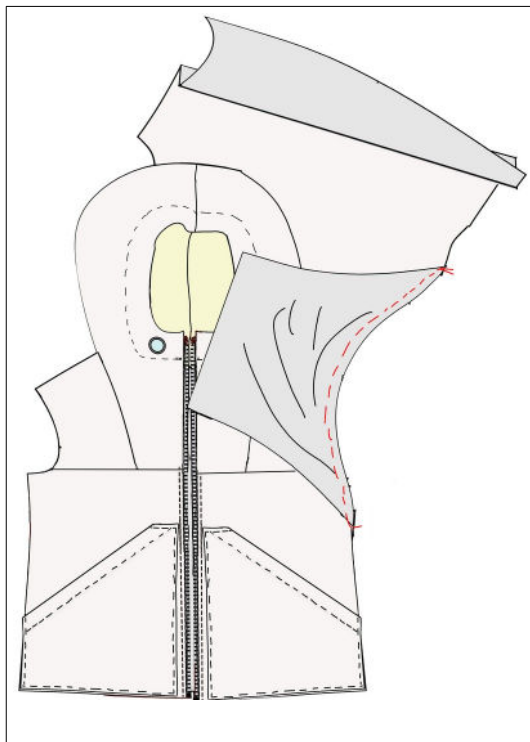
- Stecke den Reißverschluss rechts auf rechts auf die vordere Mitte vom Oberstoff.
- Die Reißverschluss-Zähne schauen dabei in die Kapuze und in die Jacke.
- Das Webband des Reißverschlusses schließt mit der vorderen Kante ab.
- Schiebe dabei den Reißverschluss so weit nach oben, dass das letzten Zähne etwa 0,5 cm unterhalb der Gesichtsausschnittnaht liegt.
- Das obere Ende des Webbandes legst du in einem 90°-Winkel weg von den Zähnen.
- (Wenn du möchtest, kannst du als Zwischenschritt den Reißverschluss jetzt annähen. Verwende unbedingt ein RV-Füßchen.)
- Jetzt legst du das Futter der Jacke unter den Reißverschluss und steckst das Futter fest.
- Der Reißverschluss liegt jetzt zwischen Futter und Oberstoff..

Nähe die vordere Kante mit einen Reißverschluss-Fuß zu.



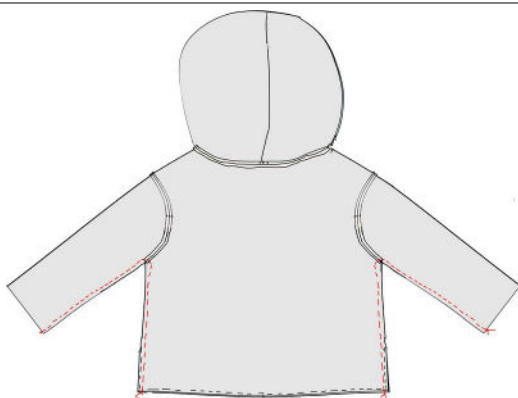
Tunnelzug nähen:

- Zeichne dir die Breite des Tunnelzugs rund um den Gesichtsausschnitt auf den Oberstoff.
- Die Breite richtet sich nach der Position und Größe der Öse, und nach der Breite deines Nähfüßchens. Du musst schauen, dass du mit deinem Nähfüßchen an der Öse vorbei kommst. Am Besten nimmst du das Reißverschlussfüßchen.
- Ist die Breite ermittelt, zeichne dir mit Kreide die Breite an, und nähe den Tunnelzug.
- Bei der Breite des Tunnelzugs am Einsatz, kannst du dich an den Abstandslinien auf der Abdeckung des Transporteurs richten.
- Nähe den Tunnelzug am Einsatz.



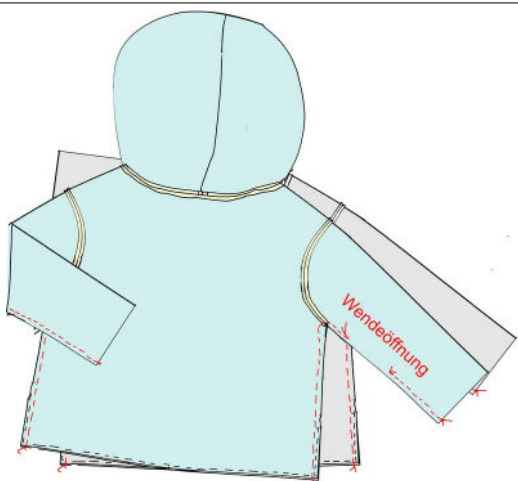
Ärmel einsetzen:

- Setze die Ärmel von Oberstoff und Futter ein.
- Stecke die Ärmel rechts auf rechts, von Seitennaht zur Seitennaht, Markierung auf Markierung, ins Armloch.
- Nähe die Ärmel ein.

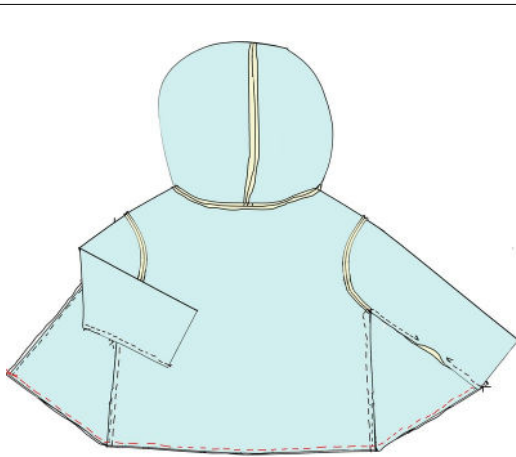


Seitennähte der Jacke schließen:

- Stecke Vorder- und Rückenteil vom Oberstoff rechts auf rechts übereinanderlegen.
- Jetzt nähst du die Ärmelnaht und die Seitennaht mit einer Naht zu.



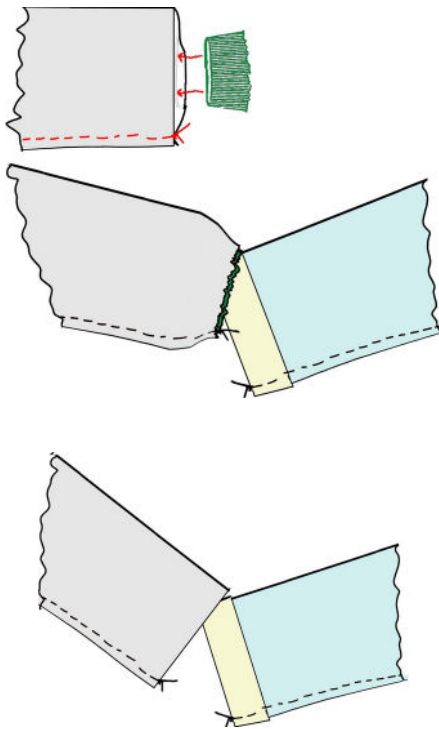
- Stecke jetzt Vorder- und Rückenteil vom Futter rechts auf rechts übereinanderlegen.
- Nähe die Ärmelnaht und die Seitennaht zu.
- An einer Ärmelnaht lässt du eine 10 cm lange Wendeöffnung offen.



Die Säume der gefütterten Jacke nähen:

- Wende die Jacke auf links.
- Lege die Jacke flach und ausgebreitet vor dich hin.
- Der Futtersaum liegt jetzt rechts auf rechts, Seitennähte auf Seitennähte auf den Saum der Oberstoffjacke.
- Stecke die Jacke zuerst an den Oberstoff- und Futterseitennaht passgenau übereinander und nähe den kompletten Saum von Reißverschluss zu Reißverschluss an der offenen Kante zusammen.

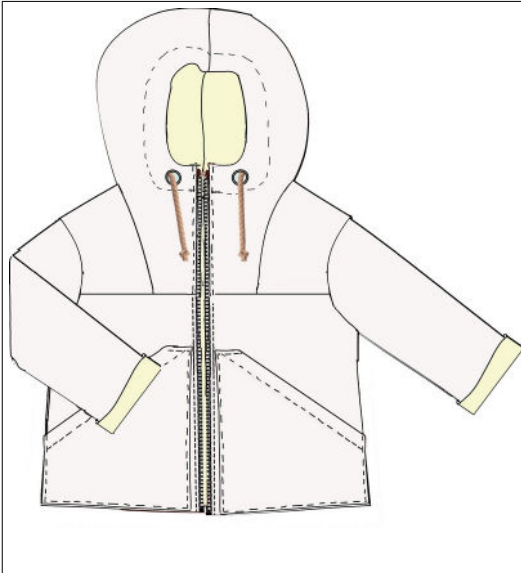
Die Ärmelsäume der gefütterten Jacke nähen:



- Optional: Stecke die Bündchen rechts auf rechts an die Ärmelsäume des Oberstoffes.
- Das Ärmelfutter legst du so auf den Oberstoff, daß die Futter-Seitennähte an den Seitennähten des Oberstoffes liegt.
- Krempel den Futterärmelsaum etwa 3 cm auf. Es ist jetzt die rechte Stoffseite zu sehen.
- Schiebe den umgekrepelten Futtersaum in das angesteckte Bündchen, b.z.w. in den Oberstoffärmel.
- Löse Nadel für Nadel des Bündchens und stecke Oberstoff, Bündchen und Futter an den offenen Kanten wieder zusammen.
- Nähe den Ärmelsaum fest.

Die Säume der ungefütterten Jacke nähen:

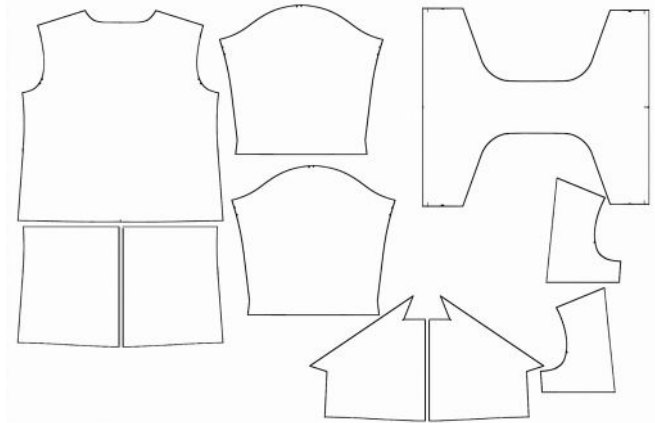
- Bei der ungefütterten Jacke bügelst du den Saum 3 cm nach innen und nähst den Saum fest.



- Drehe die Jacke auf rechts.
- Nähe die Wendeöffnung zu.
- Jetzt nur noch die Kordel einziehen und fertig ist die Jacke Billie.

Lagebilder:

140 cm Breite: Größe 74-104



140 cm Breite: Größe 110-140

