

Kleid Almut



elsbeth
und ich

Maße und Varianten



Finde deine Lieblingsvariante



Angaben in cm

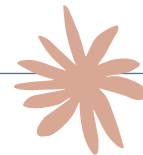
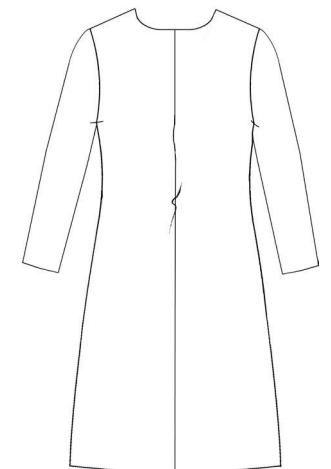
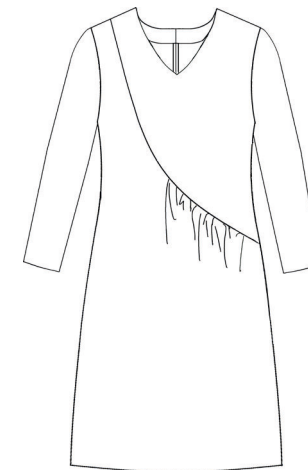
Größe	36	38	40	42	44	46	48	50	52
Brustumfang	88	92	96	100	104	108	114	120	126
Taillenumfang	94	98	102	106	110	114	120	126	132

Fertige Maße	36	38	40	42	44	46	48	50	52
Länge	120	120	120	120	120	120	120	120	120

Material	36	38	40	42	44	46	48	50	52
Stoff 140 cm Breit	260	260	260	260	260	260	260	260	260
Stoff 110 cm Breit	335	335	335	335	335	335	335	335	335

Zubehör

Einlage - 30 cm
Reißverschluss - 60 cm



Nähanleitung

Zuschnitt

Step 1

Wichtig ist ... IMMER zwischendurch anprobieren !!!

Denn eine angegebene Größe muss nicht immer gleich deiner Größe und Körperform entsprechen. Das ist nicht anders als auch bei gekauften Kleidungsstücken!

Das leicht taillierte Kleid Almut ist ein asymmetrisch geschnittenes, gemütliches Kleid. Aus Jersey benötigt das Kleid eigentlich keinen Reißverschluss, kann aber auch gerne mit Reißverschluss genäht werden um das Anziehen zu erleichtern. Das Halsloch ist mit einem Beleg abgeschlossen.

Es sind Nahtzugaben von 1 cm im Schnitt enthalten. Säume sind im Schnitt markiert. Messe zunächst deinen Brustumfang und die stärkste Stelle deiner Hüfte. Daraus ergibt sich deine Größe. Das Kleid umspielt die Figur.

Danach erst den Schnitt in der entsprechenden Größe ausschneiden oder herauskopieren.

Nähst du das Kleid aus Jerseystoff, wähle eine Größe kleiner und nutze einen Zickzack Stich ... so bleibt die Naht elastisch! Den Jerseystoff musst du dann auch nicht mehr extra versäubern, da er nicht ausfranst.

Alle Teile zuschneiden

Kleid mit Ärmeln

- 1 x Vorderteil-Oberteil
- 1 x Vorderteil-Unterteil
- 2 x Rückenteil
- 2 x Ärmel
- 1 x Vorderteil-Beleg
- 2 x Rückenteil-Beleg
- 4 x Seitennaht-Taschenbeutel

optional:

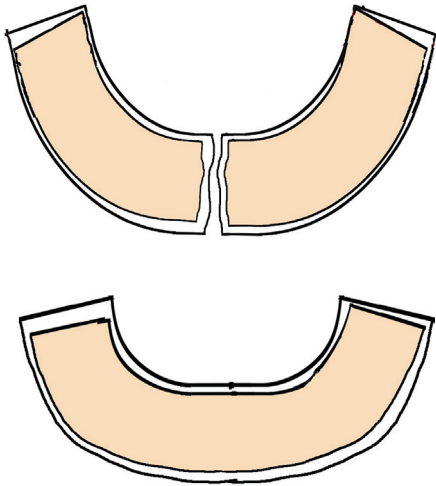
- 4 x Taschenbeutel
- 1 x Vorderteil-Beleg aus Vlieseline
- 2 x Rückenteil-Beleg aus Vlieseline

Alle Markierungen vom Schnitt auf die zugeschnittenen Teile übertragen.

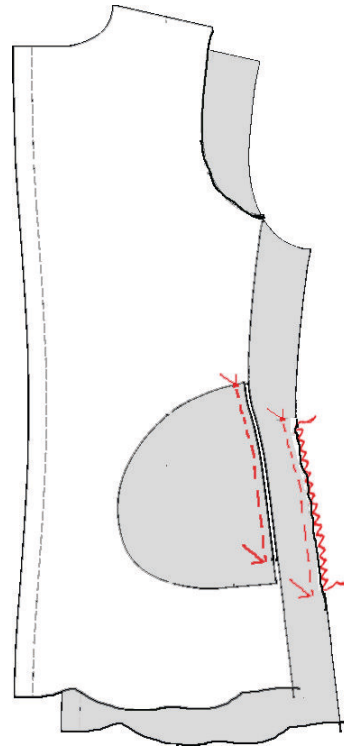
Nähanleitung

Los gehts ...

Step 2



Die Belege laut Herstelleranweisung mit Vlieseline bekleben.

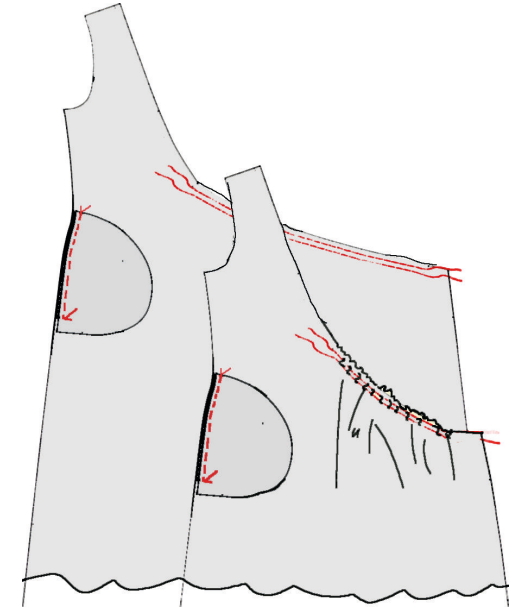


Taschenbeutel

- Nähe den Taschenbeutel von oben bis zur Markierung zwischen die Markierungen der Seitennaht des Vorderteil-Unterteil (lange Seite) und an die beiden Seitennähte der Rückenteile an. Versäubere die Nähte.

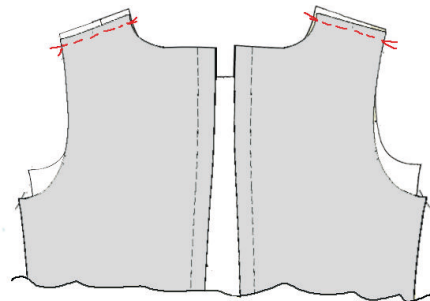
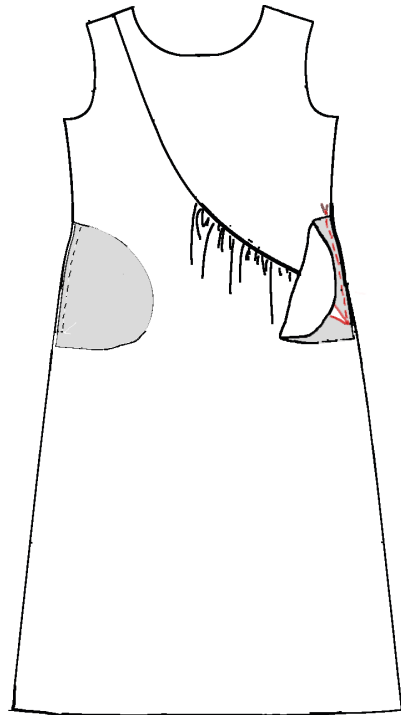
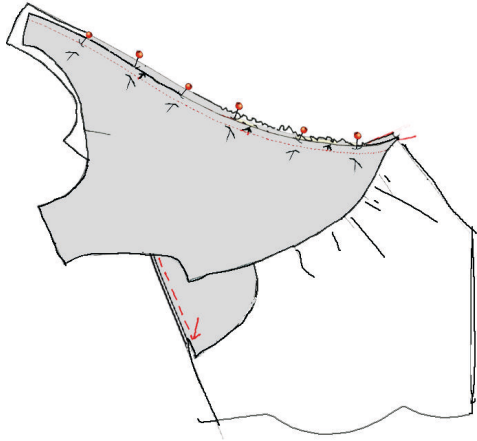
Vorderteil-Kleid

- Jetzt kräuselst du das Vorderteil-Unterteil:
- Für die Kräuselweite nähst du an der oberen Kante des Vorderteil-Unterteils mit dem größten Stich deiner Nähmaschine zwei Nähte parallel zur Schnittkante.
- Die erste Naht etwa bei 7 mm und die zweite Naht etwa bei 15 mm von der oberen Kante entfernt.
- Die Nähte dürfen nicht verriegelt werden und müssen lose hängen bleiben.
- Fange mit der Kräuselnahst etwa 1 cm vor der Markierung an und ende etwa 1 cm nach der Markierung.
- Zwischen den beiden Markierungen ziehst du gleichzeitig an beiden Oberfäden und kräuselst das Vorderteil-Unterteil so weit ein, dass die Markierungen vom Vorderteil-Oberteil und Vorderteil-Unterteil aufeinander liegen.



Auf der nächsten Seite gehts weiter

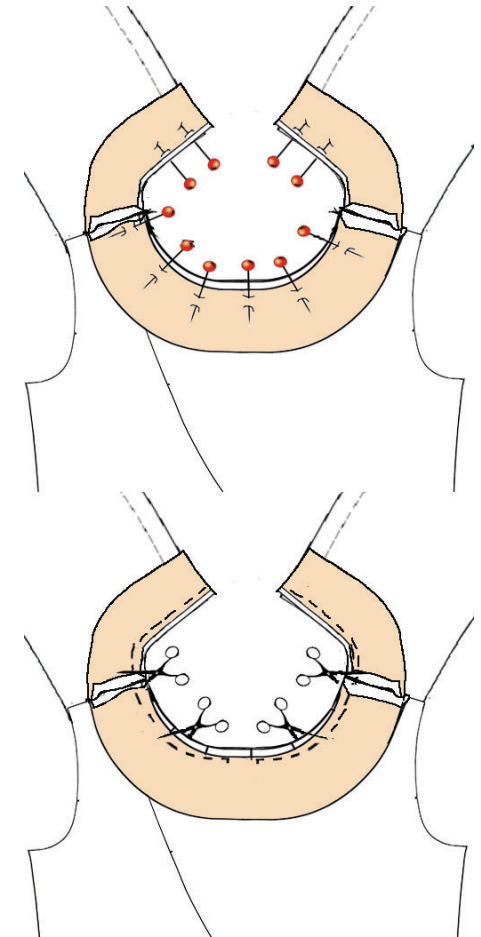


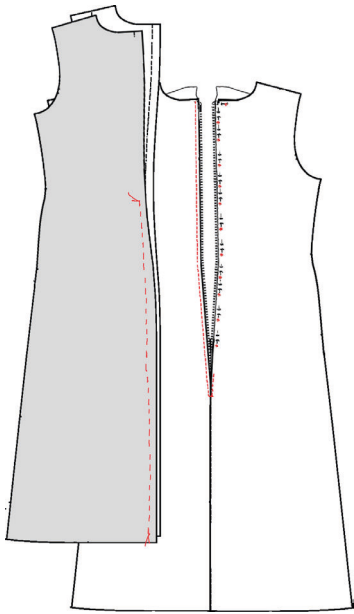


- Stecke das Vorderteil-Oberteil und Vorderteil-Unterteil passgenau aufeinander.
- Nähe die Vorderteil-Teilungsnäht. Kontrolliere ob die Kräusel faltenfrei genäht sind und versäubere die Naht.
- Nähe jetzt den fehlenden Taschenbeutel von oben bis zur Markierung zwischen die Markierungen der Seitennaht an. Versäubere die Nähte.
- Lege die Vorderteil- und Rückenteilschulter rechts auf rechts passgenau aufeinander.
- Jetzt steckst, nähst und versäuberst du die Schulternähte.
- Bügle die Schulternähte nach vorne.

Halsloch

- Die Schulternähte der Belege schließen und die Nähte auseinander bügeln.
- Den Beleg an der äußeren Kante versäubern.
- Jetzt steckst du den Beleg rechts auf rechts in das Halsloch.
- Achte dabei darauf, dass die Schulternähte aufeinander liegen, und die Markierungen der hinteren Mitte aufeinander passen.
- Den Beleg füßchenbreit annähen.
- Damit sich das Halsloch schön legt, schneide die Nahtzugabe vorsichtig ein paar Millimeter ein.
- Nähe die Nahtzugabe des Beleges von der rechten Seite unter den Beleg. Die Naht bleibt so glatt liegen und du verhinderst, dass die Belegnaht beim Tragen nach rechts krabbelt.
- Wende den Beleg nach innen und bügle die Kante des Halslochs flach.
- Dies ist die letzte gute Gelegenheit, wo du das Halsloch noch schön rund, glatt und ohne zu dehnen auf den Tisch legen kannst, um es zu bügeln.
- Wenn du möchtest, kannst du das Halsloch von rechts absteppen.

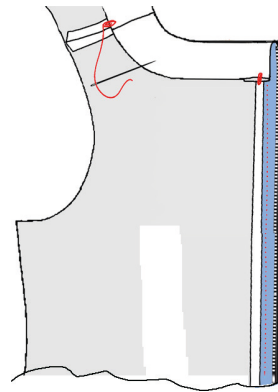




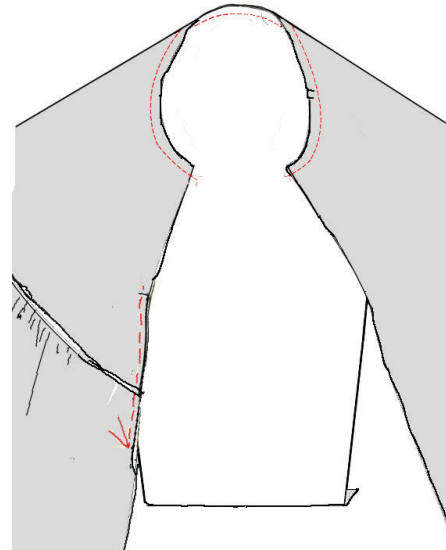
Reißverschluss in die hintere Mitte einnähen

(Das Jersey-Kleid benötigt eigentlich keinen Reißverschluss. Beim Kleid ohne Reißverschluss nähst du die hintere Mitte des Rückenteils mit einer 2 cm Naht zu und machst mit dem Einsetzen der Ärmel weiter.)

- Die hintere Mitte vom Kleid nähst du mit einer 2 cm breiten Naht von der Reißverschlusmarkierung bis zum Saum zu. Bügle die Nahtzugabe der gesamten hinteren Mitte 2 cm nach innen.



- Stecke den Reißverschluss unter die gebügelte hintere Mitte.
- Die RV-Spirale sollte dabei an jeder Stelle gleich breit mit der hinteren Mitte verdeckt sein.
- Beginne mit dem Nähen genau an der Naht des Belegs, und ende auch ganz oben an der Belegnaht. Jetzt nähe den Reißverschluss ein.
- Verwende dafür einen Reißverschlussfuß.
- Bügel die hintere Mitte und den Reißverschluss vorsichtig glatt.
- Lege den Beleg über die Enden deines Reißverschlusses und stecke ihn dabei so fest, dass der Beleg das Öffnen des RV nicht behindert.
- Mit ein/zwei Handstichen den Beleg am RV fixieren.
- Jetzt noch den Beleg von links an der Schulternaht fixieren, damit der Beleg nicht herauskrabbelt.



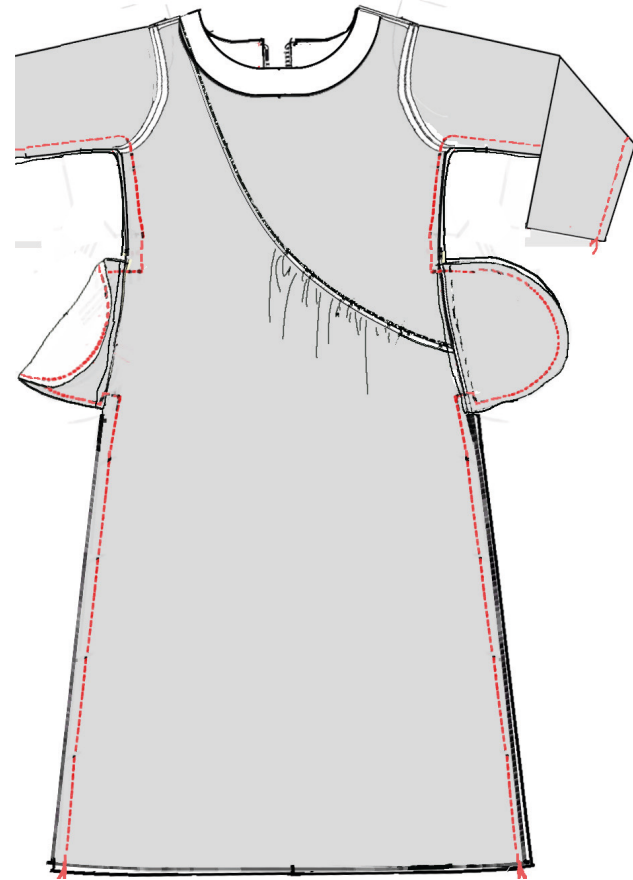
Nun wird der Ärmel eingesetzt

- Versäubere alle Seitennähte des Kleides und der Ärmel und bügle die Säume.
- Jetzt steckst und nähst du die Ärmel rechts auf rechts, von Markierung zu Markierung ins Armloch. Genäht wird immer von der Ärmelseite. (So hast du eine bessere Kontrolle über die einzuhaltende Weite in den Armkugeln. Dieser Schnitt ist allerdings fast glatt einzunähen.)
- Anschließend die Kanten versäubern und bügeln.

Nähanleitung

... fast fertig.

Step 5

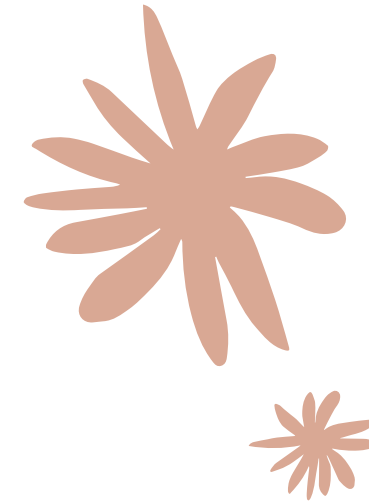


Seitennähte schließen

- Die Seitennähte aufeinander stecken.
- Fange dabei am Ärmelsaum an. Die Nähte unter den Ärmel aufeinander bringen und dann bis zum Saum weiter zusammen stecken.
- Die Seitennähte vom Ärmelsaum kommend zusammen nähen.
- Die Seitennähte versäubern.
- Den Ärmelsaum nähen.
- Den Rocksaum versäubern, nähen und bügeln.

Geschafft!

- Fertig ist das Kleid Almut.



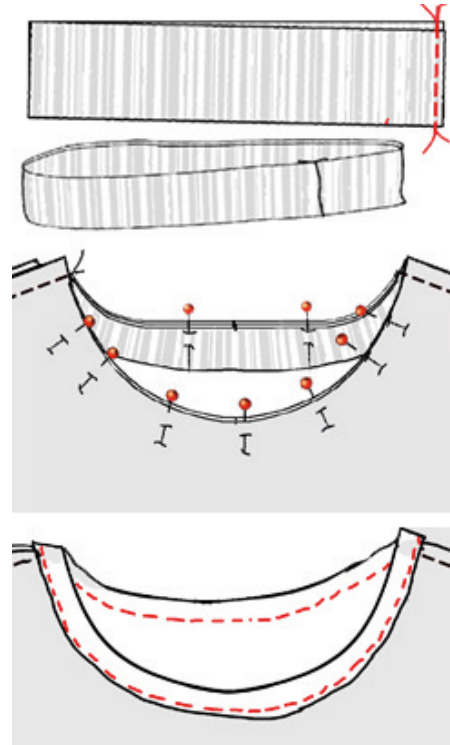
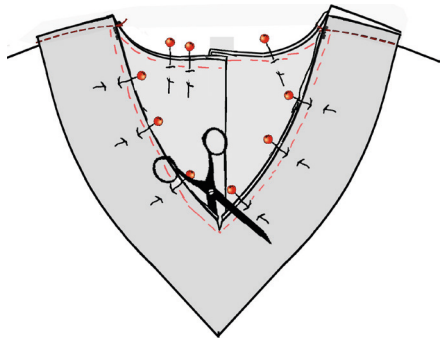
Auf der nächsten findest du noch Ausschnittvarianten



Nähanleitung

Ausschnittvarianten

Zusatz



V-Ausschnitt

- Der V-Ausschnitt wird genau so genäht wie der Rundhalsausschnitt.
- Nähe den Beleg nach dem Stecken in das Oberteil.
- Fange an einer Schulternaht an.
- Genau in der Spitze drehst du die Nadel mit dem Handrad auf die tiefste Stelle, hebst das Füßchen an und drehst den Ausschnitt in Nährichtung.
- Nähe den Halsausschnitt zu ende.
- Jetzt schneidest du die Nahtzugabe in der Spitze ein paar Millimeter ein, ohne die Naht zu verletzen.
- Drehe den Beleg auf rechts und bügle ihn.

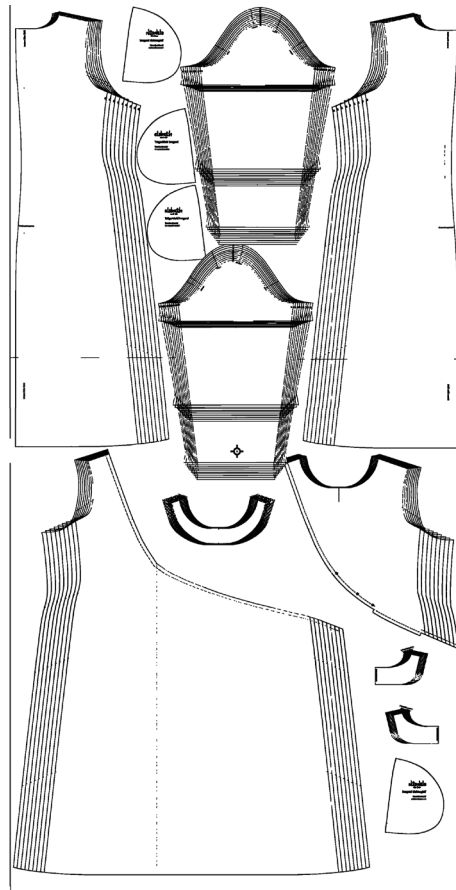
Bündchen im Halsloch

- Lege die schmale Seite des Bündchens rechts auf rechts zusammen und nähe das Bündchen zusammen.
- Jetzt steckst du das Bündchen rechts auf rechts in das Halsloch. Die Naht des Bündchens ist in der hintere Mitte.
- Der Streifen sollte etwas kürzer sein als das Halsloch. Je nach Stoff kürze das Bündchen circa 8 % ein.
- Nähe das Bündchen ans Halsloch.
- Das Halsloch versäubern.
- Bügle das Halsbündchen links auf links der Länge nach zur Hälfte.

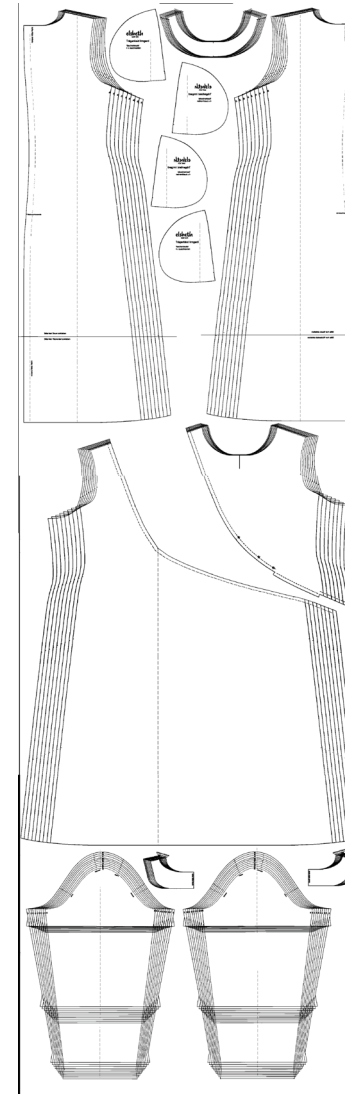
Gesäumtes Halsloch

- Oder du bügelst das Halsloch etwa 1 cm nach innen und nähst dann das Halsloch mit einem leicht elastischem Stich rundherum fest.

Lageplan



Stoff 140 cm Breite



Stoff 110 cm Breite